

Lwowska Naukowa Biblioteka im. W. Stefanyka NAN Ukrainy. Oddział Rękopisów.  
Zespół (fond) 141.

ZBIÓR ALEKSANDRA CZOŁOWSKIEGO

DZIAŁ (OPYS) I

1028. Inwentarz wsi Maćkowce z przyległościami. 1825.

***STRONY NIEZAPISANE NIE ZOSTAŁY ZDIGITALIZOWANE***

M.



# Inwentarz.

Choronomiczny Wsi Maczkowic z przyległościami. Komuniący z okry-  
szi Batycze z Inwentarzem Tępczy Ubiornobny, z Tabell  
panskożygniancy i z zeznan Polaknyckie par rasczymym parckho  
naniu się na mocy rozporządzenia Wyrok: Lw. 1825 do Nr  
Klachechicki Lwowski pod datem 20. kwietnia 1825 do Nr  
50752 wypadłego w celu odtańcowania powyższych Dóbr  
powszechnych Komornika Przemyskiego Wz. Puchimowicza  
i Detektorów Lwowskich Wz. Karstantego Lwowskiego i  
Wz. Antoniego Lwowskiego na granicy w Maczkowicach w  
miejscu Litgardzie 1825 zrobiony.



## Opisanie granicy.

Ta Wś Maczkowice graniczy z Dziwicioma Wsiami na Wschód  
z Hnatkowicami i Batyczami, na południe z Ugnowicami  
i Betwinem, na zachód z Szebrnia i Tuligłowami i Polie-  
trica, a na północ z Kasienicami i Trójczycami.

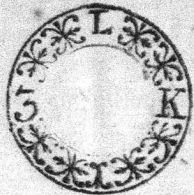
## Opisanie Budynków.

Wś Maczkowice składa się z dwóch folwarków choronomicznych,  
z których jeden na poczatku Wsi położony i zwie się Dóbr  
drugi zaś na końcu Wsi i zwie się Chalupek, pierwszego zaś Folwar-  
ku są następujące Budynki:

**I Dwór** Budynki ten trzymia w sobie długości 50. a szerokości  
25. loków - jest z drewna tartego wystawiony i ma ściany z dwuwar-  
stw cegły obmurowane wytrymbowane i wybielone - cały jest dachem  
gontowym pokryty i trzema od dołu na dach wprowadzono m. ko,

Kominami murowanymi zaopatrzony — wewnątrz zaś taki szary, jakiego sufitu są trynkowane i pobielane — a podłoga z tarcic i desek, cały ten Budynek zajmuje w sobie Pokoju iedenasto, w którychto ścian podwójnych przynajmniej okułtych z osmiostajlowemi skylami iest piętnaście, zaś drzwi w osi podwójnych w części pojedynczych z dotychczasowemi rekwizytami iest w liczbie 11. Okien zaś szafonowych iest 4. Kominów dwa z pięć piekarskich ieden. Tenże Budynek ma we środku dwa Fronty i Kładon i rickie iest na dwunastu okułtych murowanych Kłupach wystawiony — z których ieden na okienku, drugi zaś w ogrodzie widoczny iest — zaś w dziedzińcu w którym pierwszy Front iest, iest sadachetami i zbożem opatrzone i Drzewami różnego rodzaju iakoto: Topolami, Kaktusami, i Tarzobami upiększone — Ogrod zaś nadodkłada, z których dwa oddziały zajmują w sobie Drzew różnego gatunku iakoto: Jabłoni, Brzoskwi, Śliwek, Wiśni, Orzechów włoskich i Trzmielice 500. trzeci zaś oddział ogrodu do ściany sąsiedniej Dworu przynależny, iest Topolami ubrane i formie Ogrodu Kąpielnic, w którym kłomby z różnymi Drzewami i kwiatami widoczne, on zaś kanat do którego przyczep Maczonia pływac wystawia. Kanat ten iest porządnie uławniony i na środku tegoż iest Most drewniany z drzewa rznietego z poręczami ozdobionymi malowanymi wystawiony, przez który on Droga na mały szpalerny grzebenem opasana idzie — w rogach tych Malon są ostery przecięcia i ma iednym iest Alana z perspektywą na Drogę do Przemysła idącą, na drugim Klugdombia — dwa drugie zaś są Kłombami upiększone, w środku zaś tych Malon znajduje się Ogrod na Potwierze po między którychto kwiatami urodzajne owocowe Drzewa znajdują się.

**II** Officina. z drzewa rznietego pod Dachem gontowym z dwoma oknami wach wyprowadzonymi kominami iest cała zaopatrzona i wewnątrz wytrynkowana i wycielona, obejmując w sobie ostery potrzebki, piekarnie, iest iedna i kuchnia. W Pokoju iest ścian osmiostajlowych, przynajmniej okułtych iest, pięciu w ogólnym dwa, drzwi pojedynczych okułtych czworo, a podwójnych dwa, podłoga z tarcic i desek i gypsu. W kuchni zaś ścian podobnie osmiostajlowych okułtych



chłupych ctery, piec ceglany, ieden piec piekarski, Drzewi ordynaryjnych  
z okuciem suwora, przez cete officyny idzie ctych.

III<sup>10</sup>

Dom stara Kuchnia z wazy. z Drzewa rznietego pod dachem gon-  
towem, z kominem na filarach w kwadrat z cegly wymiurowanych  
na dach wyprawadkiem, iest zewnatrz otynkowany i obielony. Ten  
Dom ma sciez i abe icinę w której iest piec ceglany i komincki.  
Okien szesciataflorych trzy, powata i portoga staria, Drzewi poicyn-  
cze na zawiasach icone, w wien iest okien z drobnych szyb dwa y.  
Drzew na zawiasach icone

IV<sup>10</sup>

Stajnia iest cala z Drzewa tartego wystawiona yno  
na poszyta. Potona tej stajni iest wytynkowana i mieści  
w sobie koni 24. y iest pomostem drewnianym u dolu, a powa-  
ta chrusciana u gory zapatrzona - ma Drzewi icone, y okien  
półciwartkowych trzy - z naydu sie w niej odpowiedzialna  
liczba 24 koni y Diabin y iest w srodku tej Draykomorek na  
sekon obratow z dwociek sagiekon - wystawiony, w którym  
okna icone i Drzewi icone sa. Druga czas potona stajni tej iest  
na 20. koni przeznaczona ma podoge z Drzewa rznietego  
utworzone i ma na chon cielat dwa chliwki, których scia-  
ny rowniez z Drzewa rznietego wystawione, liczba zaś 20  
koni y Diabin iest odpowiedzialna, a wchod do tej stajni iest  
oddzielny ma dwociekłhot debowych y okien półciwartkowych  
ctery. Przy tej stajni iest przybudowany.

V<sup>10</sup>

Starmach na 12 nieprion, którym iest z Drzewa rznietego wysta-  
wiony, i w dolu ma pomost z Drzewa rznietego, u gory zaś powate,  
z chrustu utworzone. Starmach ten ma trzy Drzewi y dwa oddziaty, z  
których icone na wickisa, drugi zaś na mniejszą trzode przynajmniej.

VI<sup>10</sup>

Wozownia z Drzewa rznietego wybudowana, stona nawi poszy-  
ta i wierzchu calkiem obeliona, otynkowana i z frontu obielona.  
W której iest podwójnych debowych oserwono malowanych Wrot dwie  
na żalaznych wrzeciazach.

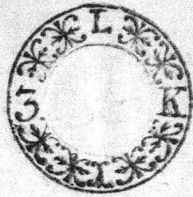
VII<sup>10</sup>

Peronica murwana cala z cegly z dwociek przedziatone skladajaca  
sie na trze Drzewi, z których icone wchilone sa w figurze faciaty  
z cegly wymiurowany zolto pomalowany, y dachem gontowym  
nakryty.

VIII<sup>10</sup> Gurnia

- Przemysł. Okólnik tego jest Parkanem tozonym nad podwójną  
 Linach i Kupach Dembowych, z nakryciem gatonym opasany, y  
 Wiatami z fortką do zamknięcia opatrzoney. W środku tego okół  
 nika jest a. Szpiczlerz b. Szopy trzy c. Mocarsia jedna d. Wo  
 zownia i. e. Purnica i. Ktorych w szczególności opisanie jest takie.
- a Szpiczlerz. jest cały z drzewa rzniętego wystawiony, i nana  
 wo kloma porzyty, składa się z dwóch oddziałów y tyleż drzwi o,  
 nad każdy oddział ma 4 nasieki, w obydwóch zaś oddziałach, u  
 dołu jest podłoga a u góry powłoka z drzewa rzniętego utworzona, na  
 której Łoże średniey sprząty gospodarskie schowano maia;
- b Szopy trzy. z tych i. jest nowo wystawiona. Dwie zaś  
 Szopy z których i. na schow siana przeznaczona, jest daw  
 grodzona. Szopy wszystkie te są nowo poszyte i z klupów  
 Podwójnych, a Płatek drewna osnowycki drewnia  
 osiłowych postawione.
- c Mocarsia jest z drzewa rzniętego z 4. podwojnemi wo  
 tami, przy której są dwa Karomiki grodzona na schow  
 zboża, cały ten Budynek jest słomą nowo poszyty.
- d Purnica. z drzewa rzniętego kloma porzyty wystawiony  
 w którym u dołu <sup>podłoga</sup> a u góry powłoka z Tarcie utworzona jest,  
 na dole ma dwa przedziały, a Ktorych i. na płonę, a drugi  
 na ścięgę przeznaczony jest. Miejsce na ścięgarnik i  
 Sztur na cło obrany, w środku zaś jest dwie skien  
 i drzwi wielkie jedne.
- e Wozownia jest z drzewa rzniętego z ichrych wid  
 kich drzwiach, pod nakryciem stoniarzonym nowym.
- f Purnica ma powłokę z tyłom drzwi i. jest słomą poszyta

Folwark. z drzewa tartego w wędły postawiony, jest  
 do dołu wiozoku przez dwa szary pod gośtem resztarais  
 kloma poszyty. Tuha potoma tegoż zawiera w sobie Stół  
 Alkisz i szpizarkę. Druga zaś piekarnie z przedziałem y  
 Szpizarkę dwie. Do opatu są dwa piece ceglane i taktis  
 piekarski i. z kominem z ogoty murosarzem na rack wy  
 reziarionym. W całym tym zabudowaniu jest drzwi po  
 ierznych nadawiasacki kelarych ogółem dziewięć, skien  
 zaś osmiostajnych pięć a z wrobroczych sąb trzy.



powalana w dwóch ścianach i kolumnach podłoga jest z tarcic  
rownowyższych. Przy tym Folwarku w stronie na Zachód  
Przebiega pod dachem gontowym z cegły wymurowana  
do której drzwi cedne na zawiasach i obrótka uchodź formuły

**X** Wozny. Składają się z dwóch ścian naprzeciw siebie stoją-  
cych i połączeniem połaczonej, Takie stajecie jako też Par-  
kami z drzewa rzniętego wystawione i nowo poszyte; par-  
kami zaś gontami pobite. Wewnątrz te mają drzwi czwor-  
okątne zaś wrot 2. Zajmują w sobie Długość sztuk 100  
ste, i natężone liźby, mają odpowiednią ilość gontów z  
drabin przy wstawieniu. Po stronie z jednej strony jest 50  
ciętoń umocowany, do którego przez symetrię ze stajnie  
Woda sta poienia. Wydatki puszki są, zaś ~ ~ ~

**XI** Studnia jest z drzewa dębowego ujęmbrowana, y wia-  
ta pokrycie kamienne na czterech słupach dębowych  
umocowane; zaś do ciągnięcia wody jest kółko z Waletem  
i dwoma wiadrami zelaznem obrótemi urządzone.

**XII** Wzrostłecie teludypski z ogrodami w całym  
boku są ze strony od pola są; płotem z chrustu, ociercio-  
nym ogrodzone i trzema Wrotami podwójnem dębowem  
z wrotkami zelaznem i zamknięte. ~ ~ ~

**XIII** Gorzelnia z drzewa tartego w stopy dębowe pod stoma  
wystawione, w tym sposobie; iż dwa szary Dółce y górnice  
gontami pobite są. W tej gorzelnii jest pomieszkanie sta-  
Pisarzy, Magazyn na skład syrowca i t.p. z dwoma są-  
siekanymi pieckami, na trzy kotły z kominiem z cegły wymurowa-  
nymy na dach wyprawianym, przy których pieckach w  
bliżkości jest studnia z drzewa dębowego z dwoma pompa-  
mi wystawiona, Okien jest oktery piąte w magazynie zakra-  
ty zelazna. Drzwi zaś piecioro, powalana i podłoga jest z tar-  
cic utworona. W tej samej linii połaczonej jest także  
Prasownia, która z watek wystawiona, z usmnia-  
zają cegły piecki są z cegły wymurowane i z kominiem w

w gorzelni słackone, sieni ma dwa, drzewi cedre. Prusobornie  
jest cegła wglazona, a posata z tarcie. Naprzeciw tej gorzelni  
Karczma wiany tej są grodzony glina narzucane dach  
raz stoma posyły. Wyż wspomniona stajnia może do  
Wielkiem umieszcic ma podłoga z drzewa rzniętego y oddział  
na uchwał drzewa, w tym budynku jest ordynaryjnych  
Drzewi troje.

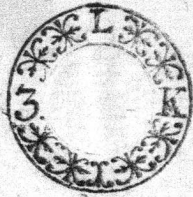
**XIV. Karczma** pod dachem górnym, stajnia raz z ta  
<sup>z Drzewa tartego</sup> podłoga z tarcie sieni, dwoma skarami góra i wotem  
gorzami pobite, w karczmie jest pojedynczy strome izbami  
koma z trzema Oknami i Drzewiami 1. Okna, o ledwym o  
knie z Drzewiacki. Na drugiej stronie są dwa gościnnie po  
kocie, które piec kaflowy ogrzewa, okien jest trzy i drzewi dwie.  
Ten dom ma komin na dach cały z muru wyprowadzony, Drzewi  
wielkich podwójnych do karczmy dwie.

**XV. Karczma** na Lipowic. Ta budowla walcami w ryglach  
wygrazona, pod dachem stromym, którego Dobre dwa strome  
gorzami pobite są. Tu się znajduje izba y koma, w których  
jest Drzewi dwie, Okien z szyb drobnych trzy, piec ceglany  
z kominem muremowanym na dach wyprowadzonym.

**XVI. Młyn** wietrzny z Drzewa tartego wybudowany, z wszelkie  
mi rekwiizjami do tego potrzebnymi, oraz z pomieszkaniami  
dla Młynarza przeznaczonymi, które jest grodzony obłepione  
y stoma posyły.

**XVII. Karczma** w Botyckach. Składa się z sieni, izby  
sypialnicy i komnaty. Mieszkalne zabudowanie ma sieni,  
ny z Drzewa tartego, sieni zaś jest chrustem wygrazona y  
glina wylepiona. Cały ten budynek jest stoma posyły  
y ma komin z Malchów na dach wyprowadzony Drzewi ma  
troje y okien z drobnych szyb trzy.

**XVIII. Pał**, który po najwzrostszej ekspedycji urządzony  
nych składa się tu się również umieszcza z oddział  
niem tym, w której sub Nr 1<sup>o</sup> jest izba opisaną



Na Solwarku Chalupeki zwanym są następujące Budynki:

**XIX** Dom solwarski z drzewa rzniętego w węzły postawiony dach stromy pokryty, którego, górne i dolne szary gontemni pobite są. W potłowie i zajmuje w sobie Sześć komórek, w której, piec ceglany i komina cały z cegły na dach wypraważony jest. W drugiey zaś piekarnie z komorką i piecem piekarskim. Widać jest drzwi dwoie na Ławiasach y okien zewierci także dwóch. W piekarni zaś y sieni jest drzwi na Ławiasach także y okien z drobnych sztych dwa. Obok tego Solwarka a Peronice na Wierzchu drzewem zabudowana pod stromą a której drzwi i na Ławiasach zmagazynuje. Turbier 6 Stornia z drzewa deborego postawiona, takimiż Ławiasami i widadem do ciągnięcia wody zapatrzona.

**XX** Obora w kwadrat jest postawiona, y w części walkarni, w części zaś chrustem wygrodzona wylebiona y stroma pokryta, w której obwodzie, dojrzki y dwie komórki szarych dwa są, które w potrzebę Wrota słoty i drobny zapatrzone są.

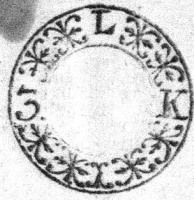
**XVI** Spicklerz na sztabarach Deborego z drzewa rzniętego postawiony i stroma pokryty, w którym są zabudowane cztery szkiełki, pomada y pomost stanic ulokowane, drzwi zaś dobrze okute, i wrzeciazowy y szublerz zapatrzone.

**XXII** Mocarnia. w potłowie walkarni, w drugiey zaś potłowie chrustem wygrodzona, która, potłokowa jest kopa na Ławie. Cały ten budynek jest stroma pokryty, y ma drzwi wielkie na biegunach drewnianych.

**XXIII** Parozna na Kalury. ta zajmuje w sobie, Sześć sztabarów z komorą oraz sieni obszerną. Na sztabarach i ustawienia komin jest nowo wystawiona ma komina murowana od potłoka dach wypraważony oraz zmagazynuje w tej piec kalfony y piekarskiej, ma okien trzy prawde z ławie ulokony, i do widaku jako też wgiadnie podługnych na biegunach umocowanych drzwi i okien dwoie, do idy zaś i komórki również jest 2. Drzwi prostych z potrzebny rekurzjami. Cała jest w wianach z chrustem grodzonych glina wylebiona, i stroma



u stoma porożyta, dobre zaś sąsiedztwo są tarciarni obłoso  
me. Naprzeciw tej karczmy jest studnia z przewa dem  
bowego wystawiona i ma kolumnę do odgrywania wody.



# Imiona Podanych

Porządek	Fajsyg	Domena	Imiona	rocznie		rocznie płacy		rocznie w miarę dnia									
				z Domi	z Czynu	z Czynu	z Czynu	Drobni Sztek		Fajsi							
Nummer	Wies Maczkowice			magdalen	potarom	zr	zr	zr	zr	zr	zr	zr	zr				
1. 1. 5.			Kroll Iwan	78.	"	7 $\frac{1}{2}$	15	"	"	5.	1.	1 $\frac{1}{2}$	"	30	12		
2. 2. 6.			Barackowski Stefan	78	13.	22	1.40	"	"	5.	1.	1 $\frac{1}{2}$	"	30	12		
3. 3. 7.			Barackowski Sento	78	"	22	1.40	"	"	5.	1.	1 $\frac{1}{2}$	"	30	12		
4. 4. 8.			Hawryszko Fryc	52	"	11.	1.15	"	"	4.	2.	3.	"	15	12		
5. 5. 9.			Jawinski Iwan	52	52	22	2.55	"	"	4.	2.	3.	"	15	12		
6. 6. 10.			Cwennar Grzegorz	52	"	11.	1.15	"	"	4.	2.	3.	"	15	12		
7. 7. 11.			Koprowski Iwan	52	13	17.	1.15	"	"	4.	2.	3.	"	15	12		
8. 8. 12.			Bialy Iwan	40	20	17.	1.15	"	"	4.	2.	3.	"	15	12		
9. 9. 55.			Bialy Piotr	40	"	17.	1.15	"	"	4.	2.	3.	"	15	12		
10. 10. 13.			Famulak Sento	52	"	11.	1.40	"	"	4.	2.	3.	"	15	12		
11. 11. 127.			Gut Stefan	52	"	14.	1.40	"	"	4.	2.	3.	"	15	12		
12. 11. 16.			Glowa Fryc	104	"	22	2.30	"	"	5.	1.	1.	"	30	12		
13. 12. 141.			Wronski Jan	52	"	15	1.40	"	"	5.	1.	1.	"	30	12		
14. 13. 19.			Hawryszko Wasyl	52	"	15	1.50	"	"	5.	2.	1.	"	20	12		
15. 14. 128.			Miasz Fejko	52	"	15	1.50	"	"	5.	2.	1.	"	20	12		
16. 15. 17.			Siadanko Iwan	52	"	15	1.40	"	"	5.	2.	1.	"	20	12		
17. 16. 20.			Thucz Fejko	52	"	15	1.40	"	"	5.	2.	1.	"	20	12		
18. 17. 21.			Kuczerpa Wasyl	52	"	15	1.40	"	"	5.	2.	1.	"	20	12		
19. 18. 27.			Fryciewicz Olexa	78	"	22	2.30	"	"	5.	1.	1 $\frac{1}{2}$	"	30	12		
20. 19. 28.			Posiko Iwan	78	"	22	2.30	"	"	5.	1.	1 $\frac{1}{2}$	"	30	12		
21. 20. 29.			Kolacz Iwan	52	"	15	1.40	"	"	5.	2.	1.	"	20	12		
22. 21. 30.			Fryciewicz Fejko	52	13	15	1.40	"	"	5.	2.	1.	"	20	12		
23. 147.			Honakowska	52	"	15	1.40	"	"	5.	2.	1.	"	20	12		
24. 22. 32.			Turozaki Olexa	52	"	15	1.40	"	"	5.	2.	1.	"	20	12		
25. 23. 33.			Barackowski Antoni	52	13	15	1.40	"	"	5.	2.	1.	"	20	12		
26. 24. 154.			Kalita Sento	52	"	15	1.40	"	"	5.	2.	1.	"	20	12		
27. 25. 140.			Nowaki Iwasio	52	"	15	1.40	"	"	4.	2.	3.	"	15	12		
28. 26. 34.			Nowaki Iwan	52	"	15	1.40	"	"	4.	2.	3.	"	15	12		
29. 27. 35.			Derkacz Michal	52	"	15	1.40	"	"	4.	2.	3.	"	15	12		
Latus				166.	120.	7.	26.	46.	55.	"	"	9.	19.	29.	9.	55.	348.

wzrost	ciężar	wiek	Imiona	wzrost		ciężar		wzrost		ciężar		wzrost	ciężar				
				rocznic	prawy	rocznic	placy	rocznic	rocznic	rocznic	rocznic						
			Poddany	rocznic	rocznic	rocznic	rocznic	rocznic	rocznic	rocznic	rocznic	rocznic	rocznic				
				bi doci	bi doci	bi doci	bi doci	bi doci	bi doci	bi doci	bi doci	bi doci	bi doci				
				bi doci	bi doci	bi doci	bi doci	bi doci	bi doci	bi doci	bi doci	bi doci	bi doci				
				bi doci	bi doci	bi doci	bi doci	bi doci	bi doci	bi doci	bi doci	bi doci	bi doci				
			Translata	166	130	7.	26	46.	55.	"	"	9 <sup>1/2</sup>	19 <sup>5/8</sup>	29 <sup>3/4</sup>	9	55.	343.
30.	28.	14.	Dorkacz Iwan	52	"	"	15	1	40	"	"	1/4	1/2	3/4	"	15.	12
31.	29.	37.	Bogera Iwan	52	"	"	11 <sup>1/4</sup>	1	15	"	"	1/4	1/2	3/4	"	15.	12
32.	30.	38.	Debernisk Olexa	52	"	"	11 <sup>1/4</sup>	1	15	"	"	1/4	1/2	3/4	"	15	12
33.	31.	51.	Głowa Jerada Stefan	104.	"	"	22 <sup>1/2</sup>	2	30	"	"	1/2	1.	1 1/2	"	30	12
34.	32.	39.	Pchutka Paweł	52	"	"	15	1	40	"	"	1/3	2/3	1.	"	20	12
35.	33.	40.	Harajsym Iko	52	"	"	15	1.	40.	"	"	1/3	2/3	1.	"	20	12
36.	34.	41.	Harajsym Jach	52	"	"	15	1.	40.	"	"	1/3	2/3	1.	"	20	12
37.	35.	42.	Barachoski Jach	52	"	"	15	1.	40.	"	"	1/3	2/3	1.	"	20	12
38.	36.	43.	Honak Iwan	52	"	"	15	1.	40.	"	"	1/3	2/3	1.	"	20	12
39.	37.	44.	Turozak Olexa	52	"	"	15	1.	40.	"	"	1/3	2/3	1.	"	20	12
40.	38.	45.	Kuzimka Iwan	39	"	"	11 <sup>1/4</sup>	1.	15	"	"	1/4	1/2	3/4	"	15	12
41.	39.	46.	Głowa Senko	78.	"	"	22 <sup>1/2</sup>	2	30	"	"	1/4	1.	1 1/2	"	30	12
42.	40.	47.	Głowa Iwan	39	"	"	11 <sup>1/4</sup>	1.	15	"	"	1/4	1/2	3/4	"	15	12
43.	41.	48.	Trudanki Mikola	66	"	"	22 <sup>1/2</sup>	1.	54 <sup>1/2</sup>	"	"	1/2	1.	1 1/2	"	30	12
44.	42.	80.	Gut Wasyl	66	"	"	22 <sup>1/2</sup>	1.	54 <sup>1/2</sup>	"	"	1/2	1.	1 1/2	"	30	12
45.	43.	49.	Kimiec Iwan	95.	"	"	22 <sup>1/2</sup>	2	30	"	"	1/2	1.	1 1/2	"	30	12
46.	44.	50.	Stach Iwan	47	"	"	11 <sup>1/4</sup>	1.	15	"	"	1/4	1/2	3/4	"	15	12
47.	45.	53.	Kuzimka Wasyl	52	"	"	11 <sup>1/4</sup>	"	50.	"	"	1/4	1/2	3/4	"	15	12
48.	46.	54.	Kolacz Luka	52	"	"	11 <sup>1/4</sup>	"	50.	"	"	1/4	1/2	3/4	"	15	12
49.	47.	144.	Kurczka Wasyl	52	"	"	11 <sup>1/4</sup>	"	50	"	"	1/4	1/2	3/4	"	15	12
50.	48.	56.	Stach Anton	52	"	"	11 <sup>1/4</sup>	"	50.	"	"	1/4	1/2	3/4	"	15	12
51.	49.	57.	Głowa zaburze Stefan	52	"	"	11 <sup>1/4</sup>	"	50.	"	"	1/4	1/2	3/4	"	15	12
52.	50.	58.	Knoll Olexa	52	"	"	11 <sup>1/4</sup>	"	50	"	"	1/4	1/2	3/4	"	15	12
53.	148	"	Waltz Anton	52	"	"	11 <sup>1/4</sup>	"	50	"	"	1/4	1/2	3/4	"	15	12
54.	51.	91.	Głowa fedko młody	52	"	"	15	"	50	"	"	1/4	1/2	3/4	"	15	12
55.	52.	132.	Nowicicz fedko	26	"	"	7 <sup>1/2</sup>	"	50	"	"	1/3	2/3	1	"	10	12
56.	53.	139.	Pastuszek Senko	26	"	"	7 <sup>1/2</sup>	"	50	"	"	1/3	2/3	1	"	10	12
57.	54.	138.	Nowaczek Józef	26	"	"	7 <sup>1/2</sup>	"	50	"	"	1/3	2/3	1	"	10	12
58.	55.	152.	Tamulak Jach	45 <sup>1/2</sup>	"	"	11 <sup>1/4</sup>	1	15	"	"	1/4	1/2	3/4	"	15	12
			Suma	3151 <sup>1/2</sup>	182	14.	7.	86.	34.	"	"	18 <sup>1/2</sup>	31 <sup>1/2</sup>	56	18	40.	696
				3151	182	14	7	86	34			18	33	70		1120	696



Numer	Wios	Miejscowość	Imię i nazwisko	mieszko		rocznie płacę		rocznie w naturze		Droba		Jaci				
				zyski	zyski	zyski	zyski	zyski	zyski	zyski	zyski					
<b>Trzeszacie</b>																
59	56	136	Mirzyk Iwan	45 1/2	"	11 1/4	1	15	"	"	18	3 1/2	56	18	40	696
60	56	150	Hawryszko Jurek	45 1/2	"	11 1/4	1	15	"	"	1/4	1/2	3/4	"	15	12
61	58	135	Hawryszko Fedko	45 1/2	"	11 1/4	1	15	"	"	1/4	1/2	3/4	"	15	12
62	59	131	Sagan Piotr	30	"	11 1/4	1	15	"	"	1/4	1/2	3/4	"	15	12
63	60	132	Pys Dimitro	30	"	11 1/4	1	15	"	"	1/4	1/2	3/4	"	15	12
64	61	137	Hawryszko Daw	30	"	11 1/4	1	15	"	"	1/4	1/2	3/4	"	15	12
65	62	130	Sagan Stefan	30	"	11 1/4	1	15	"	"	1/4	1/2	3/4	"	15	12
66	38	45	Sagan młody Iwan	45 1/2	"	11 1/4	1	15	"	"	1/4	1/2	3/4	"	15	12
<b>Wągrowiec</b>																
67	63	2	Witoszynski Odra	20	13	11 1/4	1	15	"	"	"	"	"	"	"	12
68	64	149	Nowaczek Józef	34	18	15	1	40	"	"	"	"	"	"	"	12
69	65	120	Gut Stefan	52	20	22 1/2	1	50	"	"	"	"	"	"	"	12
70	66	126	Krzyżkówna Włona	52	20	17 1/4	"	50	"	"	"	"	"	"	"	12
71	67	125	Krzyżki Stefan	34	18	11 1/4	"	50	"	"	"	"	"	"	"	12
72	68	81	Gut Iwan	"	52	11 1/4	"	50	"	"	"	"	"	"	"	12
73	69	122	Kuczerpac Antoni	52	20	22 1/2	2	30	"	"	"	"	"	"	"	12
74	70	121	Sankca Fedko	"	52	22 1/2	1	40	"	"	"	"	"	"	"	12
75	51	"	Chodor Knath	52	16	11 1/4	1	40	"	"	"	"	"	"	"	12
76	71	110	Kuziemka Wasyl młody	34	18	11 1/4	"	50	"	"	"	"	"	"	"	12
77	72	118	Hawryszko Wasyl	52	20	22 1/2	2	30	"	"	"	"	"	"	"	12
78	73	116	Pichutka Knath	"	52	11 1/4	"	50	"	"	"	"	"	"	"	12
79	74	114	Prosolicka Włona	"	52	11 1/4	"	50	"	"	"	"	"	"	"	12
80	75	113	Turczak Jędrzej	34	18	11 1/4	"	50	"	"	"	"	"	"	"	12
81	76	110	Kuziemka Antoni	"	52	11 1/4	"	50	"	"	"	"	"	"	"	12
82	77	109	Kuricki Maciek	"	52	11 1/4	"	50	"	"	"	"	"	"	"	12
83	78	148	Natwiy Michal	"	52	11 1/4	"	50	"	"	"	"	"	"	"	12
84	79	108	Natwiy Wasyl	"	52	11 1/4	"	50	"	"	"	"	"	"	"	12
85	80	106	Karapym młody Jan	"	52	11 1/4	"	50	"	"	"	"	"	"	"	12
<b>Łatus.</b>				39 1/2	855	20	4 1/2	119	48	"	"	20 1/2	41 1/2	62	20	46
				39 1/2	855	20	2	119	48			20	27	76		1020





Wzrost	Waga	Imię	Imię	Wzrost	Waga	Imię	Imię	Wzrost	Waga	Imię	Imię	Wzrost	Waga	Imię	Imię	Wzrost	Waga	Imię	Imię
			Charytonicy																

140.	139.	129.	Sriadankos. Swore	"	26	"	"	"	"	"	"	"	"	"	"	"	"	"	"	"
150.	140.	149.	Hrynicka Wrona	"	26	"	"	"	"	"	"	"	"	"	"	"	"	"	"	"
151.	141.	134.	Gudomski Swore	"	26	"	"	"	"	"	"	"	"	"	"	"	"	"	"	"
152.	142.	116.	Chodorowa Maryja	"	26	"	"	"	"	"	"	"	"	"	"	"	"	"	"	"
153.	149.	133.	Wally Janick	"	26	"	"	"	"	"	"	"	"	"	"	"	"	"	"	"

			Summa ogólna	5238 <sup>1</sup> / <sub>2</sub>	2718.	70	19 <sup>1</sup> / <sub>2</sub>	157	8 <sup>1</sup> / <sub>2</sub>	43.	"	20 <sup>1</sup> / <sub>2</sub>	47 <sup>1</sup> / <sub>2</sub>	62.	20	40				1572.	
			Dokładny to Summy																		
			Dokładna Sie																		
			Dokładny Drobni Summa	"	"	"	"	"	"	"	"	"	"	20							

			Summa ogólna	5238 <sup>1</sup> / <sub>2</sub>	2718.	70	19 <sup>1</sup> / <sub>2</sub>	157	8 <sup>1</sup> / <sub>2</sub>	43.	"	20 <sup>1</sup> / <sub>2</sub>	47 <sup>1</sup> / <sub>2</sub>	62.	20	40					1572.
--	--	--	--------------	----------------------------------	-------	----	--------------------------------	-----	-------------------------------	-----	---	--------------------------------	--------------------------------	-----	----	----	--	--	--	--	-------







# Uwagi

Nad stanem y położeniem Dobra Młocznice Koniuckiej y Prątycz.

1<sup>o</sup> Dobra te w spole mając ośmiu Gospodarzy liczą 104. Polowian. Inwentarska tychże Dobra jest dostateczną do obrobienia pól y prowadzenia gospodarstwa rolniczego, bowiem Dobra dają wszelkie roboty gospodarskie, bez utrzymania własnych zaprzęgów y roboczo bycia naturalnego; pomimo tego, gdyby ta paraskopna w chwili tej, gdy gospodarstwo rolnicze więcej rozszerzone y udoskonalone być będzie nicobstateczną okazała się na ten czas brakujące paraskopy one przez narzut powiększyć można tem pewniej do 100 Poddań zrobić w tygodniu dni trzech a moży wta szyć praca na narzut po dni dwa w czasie zimna na nocca y innych podobnych robot w tygodniu robie powie ni, nadto.

2<sup>o</sup> Dobra te składają się z dwóch klas ludzi pierwotnych są Przemysłowcy jako to kowali y Kuchary Bra ga Handlarze olejów y drzewa rącznie, więc profusja cya w tych robotach, gdzie są roboty pięć rącznie się może w ponoszenie wielu miasteczka potężna być tym niewątpliwicy, ac przez te Dobra trakt wielki wło wy i soby a Przemysłowcy Praca rona więcej, co więcej Dobra te mają na początku rozciągających się lasów Przeworskich, Przeworskich, Karczmę, w których wiel ki wyjątek wódki miejsce ma dla tego, że Przeworska y Karczmę Przeworska Przeworska y Przeworska są w przeczodnie popasania.

3<sup>o</sup> Lasy we Młocznicy są w najlepszym stanie zarządzane y utrzymanie mogą więc z czasem korzy ści wielkie przynieść a to tem pewniej że Lasy są nie daleko są od w największej części zbudowane a obok Przeworska Przeworska, inne niobstatek drzewa do sadzenia i klasów tych jako inne najbliższych

potrzeby swoje przez kupno zastawiając, przez tego  
4<sup>o</sup> Łasy Dobre Wsi Machowce najwięcej składają się z  
drzewa twardego jako to dębów, buków, grabiów, korywnicy  
kasz. brzozy i osicymy maia, przytym dla kamienio-  
warstwa węgla są w tej wyznaczonej, nie do użytku są  
wsk. sposobem i od węgla lasow w tym rownie to  
zgraniczają się, iż ani Poddani ani Poddani i ciarce  
Pocy niema własnego wroba, są tedy bezposrednia Ujma  
pau samego Dzielnica zastawione

5<sup>o</sup> Prawdopodobnie Koszów i Poddane są w najlepszym  
stanie, bo leskiw nowo ogarniana i pobita są same  
składowe i gospodarskie budynki Poddane niema  
na powystawiane Poddane walczy, potrzebuje  
nie bda co do osiedlenia Poddanych Poddane niema

6<sup>o</sup> Pola woskie są zabronie, z granicznymi do osobno  
nie przytym są niema woski na polanie i w  
mately odległości od budynków gospodarskich, potrzebne  
przez co nawiaz Poddane i tawozia przytym

7<sup>o</sup> Dzielnica Poddane niema do Poddane  
swoje stannowite, iż pasy są granice Poddane  
a procefa, iakie i obrazy Poddane powstają nie  
zostawiają się

8<sup>o</sup> Dobrze są od Poddane, Poddane, wosmi  
te, od Poddane Poddane i put mity, zaś do Poddane  
Poddane iakie mity odległemu, przez co Poddane  
wa Poddane i osiedlenia Poddane iakie

9<sup>o</sup> Trakt Woski, które przez Wsi Machowce iakie  
utawia iakie iakie iakie iakie iakie iakie  
się do powiększenia Poddane

10<sup>o</sup> Poddane tych Dobre i Poddane są się Poddane  
nikami i Poddane Poddane iakie iakie iakie  
w wosmi bycie przez co iakie iakie iakie  
nie stają się

11<sup>o</sup> Wystawienie Poddane iakie iakie iakie  
iakie iakie iakie iakie iakie iakie

potrzeby własnym materiałem i kosztom bez pomocy  
Dworzakiem stawiać rygiel, co da Dworzakiem Dobra  
Dziękuję ciest

12 Przecie Dobra Dobra Dobra Małkowka a Kłoccy  
wśród Ogrodu Angielskiego uformowany jest Kłoccy  
Wodny, którego pomimo tego że da Dobra pięta uli  
Kłoccy, że ujęcie swoje ma obok stawu, stała się  
da Dobra wody i potrzebna miejscem more w  
ku obcyje gospodarstwu, więc między wodny i staw  
na ryby obcyje przy zarobku, którego, prócz Dobra  
wey potrzeby można wstąpić stanowce nawet utworzyć

# Przebieg Przewodni

## Przewodni

1. Podanych tutaj podzielenie jest dwiema częściami  
Przebiegiem między Kłoccykami i Kłoccykami  
Przebiegiem a Kłoccykami Przebiegiem i Kłoccykami  
mają obowiazek w czasie ten, gdy podany maia, lub ju  
są robia, w zamian innego dnia Kłoccy, dwa dni  
pięć dni, Przebiegiem i Kłoccy: to jest Kłoccy i Kłoccy  
gł, w ten czas robia, tylko gdy podany maia, prze  
ciennie i Kłoccy pięć dni Kłoccy

2. Podług wyroku z uprzedzeniem Podanych zaprowa  
Dobra, bądź Przebiegiem, bądź Kłoccy i Kłoccy  
pamiętajmy, że wien jest i Kłoccy, maia, Dobra  
Dobra i Kłoccy, a w Kłoccy i Kłoccy, Kłoccy to Kłoccy  
osm to Kłoccy polskie miary trzy ma a orac lub z Kłoccy  
a Kłoccy rary tyle zabronić, inne.

3. Małkowka robia, pięć i Kłoccy od w Kłoccy Dobra  
Kłoccy i Kłoccy, i w Kłoccy tak osm i Kłoccy i Kłoccy  
tak i Kłoccy po pięć Kłoccy na fure, parobocze Kłoccy i Kłoccy  
wien i Kłoccy



# Opisunki

21.

Miarę

Przemysł w roku 1825 zaciągający 82 łanami  
 na maszynach

Korowca

jedną część w roku 1825 wprawa

na Maszynach 82 łanami  
 i części

Przemysł	50	17
Węstwa	172	15
Korowca	5	"
Jacznieria	60	"
Oni	200	"
Karczki	5	"
Gródki	5	"
Kiermiera korowca	6	"
Karczki	90	"

Wycenione wszystkie łany 589 30

Uwaga W Dobrach tych jest trójpolowe gospodarstwo zaciągane w całości w Przemysłu w Czerwcu się siew, na przesiewe zaś w roku następnym daleko większe niż w poprzednim i można więcej oszczędzić kasy, więc nie robić co teraz dobić datę tego tu one być, a z okazji Grudnia również uszczelnionym do stat

Wycenione Podatków Monarchicznych

Monarchie  
 Korowca  
 Łan

1 <sup>mo</sup> Podatku gruntowego z Mackowic	308	55
2 <sup>do</sup> Podatku Własnościowego	195	13
3 <sup>io</sup> Podatku Własnościowego z kasy Przemysłu	36	17
4 <sup>to</sup> Podatku Korowca z Mackowic i Przemysłu	144	59
5 <sup>to</sup> Podatku Domowego z Mackowic	44	20
6 <sup>to</sup> Podatku Domowego z Przemysłu	"	40
7 <sup>to</sup> Podatku Karczki	12	"
8 <sup>to</sup> Podatku Karczki z Przemysłu	5	37
Podatków wszystkich 589 łanów 55	757	55

# Summa

Intryby roczney Dóbr Nosi Mackowice, Korciuch, Pótyk

Współz trypkotów

Monetie  
Konwersyja  
Zł. Kr.

- 1<sup>mo</sup> Panowacyony parobylanoy z Mackowicki z  
Czemu Cytuj i z Cytowani 57.5 Czemu  
i wem rachując po Kr
- 2<sup>do</sup> Panowacyony pusty w obpłach  
tych Wiach zmusznie si rocznie dni 3050.  
Czemu 1. rachując po Kr
- 3<sup>io</sup> Czemu z gróntowego rocznie płaca, obpłac Nosi  
na Walutę 105. Kr 105 co na Szebro uczyni
- 4<sup>to</sup> Czemu z najmu gróntow płaca z Mackowice 150 Kr  
Kr 82 co na Konwersyonalną Monetę uczyni
- 5<sup>to</sup> Czemu z osypowego Korcy 12 Chorze 1. a Kr
- 6<sup>to</sup> Czemu z Jęzi Łatuk 20<sup>to</sup> Łatuka a Kr
- 7<sup>mo</sup> Czemu z Kupstowic Łatuk 07<sup>to</sup> Łatuka a Kr
- 8<sup>do</sup> Czemu z Kur 202. Łatuka a Kr
- 9<sup>mo</sup> Czemu z Jay Łatuk 40 y Kópa 20 Kópa a Kr
- 10<sup>mo</sup> Czemu z przegrodzie Łatuk 4502 Łatuk a Kr
- 11<sup>mo</sup> Czemu z Siama Jagów 24. z którego potoma 1. Łatuk  
Kr Jagów na Intrybie płacicie się sągła Kr
- 12<sup>mo</sup> Od Krow sto zapachtemanych od Korcy 1 a Kr
- 13<sup>mo</sup> Czemu z Sici roczowego z Gradowiny
14. Czemu z Szarawke zarybiarney
- 15 Czemu z Myna Wiatrak
16. Czemu z Wilkamu 50. u. Wólno za bracie
17. Czemu z Jagów z klasu Intryby rocznie
18. Czemu z Propinacze roczney Intryby

Dziato się







Linnæa Krugum vni samborid.

- a Ein in dreyen Inventar verzeichnetem Pflanzgarten als  
Kobold - Gärten - ein Spielplatz von Gärten - Spielplatz mit  
Linnen vom ein Gärten - Spielplatz mit zwei verschiedenen  
verzeichnetem Pflanzgarten - ob oben jedoch einigmal  
Linnen so auch Kobold zu diesem verzeichnetem ist alle bey  
gelben in dreyen Inventar als Spielplatz angegeben ist,  
dies kann nicht bestritten werden; weil schon die  
mindesten Mächowice wegen Abmahlung in dem Kobold  
unmöglich sind - und darüber nicht nachzusehen werden muß.
- b Ein bunnstamm Graben bey dem Linnen mit einem sehr  
großen Garten kann nicht so wenig nicht sein als ein  
Linnen und einigmal Linnen ein bunnstamm Graben  
Linn verzeichnetem Graben - Linnen verzeichnen wollen,  
Linnen Graben ist zweydeutig was in dem bunnstamm  
Linnen Graben Inventar nicht angegeben ist und was  
Linnen nicht zu verzeichnen ist, weil es 4. 2. 2 mit ein-  
gezeichnetem Graben ist.
- c Ein einigmal Linnen wahren nicht Linnen Linnen im  
Linnen nicht Linnen zu verzeichnen ist, weil es Linnen  
Linnen Linnen verzeichnen.

Prunzel vom 18ten März 1826.

Wieliczka

Podług tego Inwentarza dobra  
Machowice krolowskie, czyli w tra-  
tyerach - posiadani ad straten  
etq unicy, in chocia obliczuy  
miedziastwa, iednak w unicyer tytu-  
kust asygn. z roku 1828. edany  
m. iustata. die 7. Sij 1828.

Justiariusz przedywny  
Dobra Machowice krolowskie z sortu Natyze  
Suzdyt. pro. Josepho Just. przedywny  
clita esse testor. Ex. iustatione in Machowice  
8. 8. 1826. Subimaria Cam. prunij

Prunzel

Skanowanie i opracowanie graficzne na CD-ROM :



ul. Krzemowa 1

62-002 Suchy Las

[www.digital-center.pl](http://www.digital-center.pl)

[biuro@digital-center.pl](mailto:biuro@digital-center.pl)

tel./fax (0-61) 665 82 72

tel./fax (0-61) 665 82 82

**Wszelkie prawa producenta i właściciela zastrzeżone.**

**Kopiowanie, wypożyczenie, oraz publiczne odtwarzanie w całości lub we fragmentach zabronione.**

**All rights reserved. Unauthorized copying, reproduction, lending, public performance and broadcasting of the whole or fragments prohibited.**