

Lwowska Naukowa Biblioteka im. W. Stefanyka NAN Ukrainy. Oddział Rękopisów.  
Zespół (fond) 141.

ZBIÓR ALEKSANDRA CZOŁOWSKIEGO

DZIAŁ (OPYS) I

1208. Inwentarz dóbr Torki i Zboiska. 1847.

***STRONY NIEZAPISANE NIE ZOSTAŁY ZDIGITALIZOWANE***



# Inwentarz Jorki



Archiwum dóbr Jorki. Zostało odwzorowane i odtworzone  
potwierdzone do wyprawienia rękopisu zleceń Wydziału  
p.l. Jorki placu kielczyńskiego w dniu 6 Maja 1897  
D. 1. 25810 prawnik salowych w sprawie ewaluacji sumy 22475  
3261 My wymagalnościami p. m. B. Adama Wojciucha Dr.  
Janem Rebulskiego p. m. B. Janem Eustachem i Antonim  
Kawarstewem, a wyrażoną a uchwałę tego Jorki w sprawie  
ewaluacji sumy 300 B. Michałowi Eustachowi Rebulskiemu należących  
rocznicę tego p. m. podjętego p. l. Komornika granicznego  
na gronie Jorki

## J.I. Opisanie budynków dworskich i ekonomicznych.

1° Dwór czyli dom mieszkalny drewniany wapnem tynkowany pod dachem  
gonlowym z 5 kominami nad dach wyprowadzonymi, z których pierwszy  
główny, piąty od kominika gabinetu na północnej stronie dachu z frontu  
nie widzialny. - Front z południa, z matym ganczkiem, wspartym  
na dwóch słupach mierzonych kwadratowych - w gancku podłoga  
sosnowa. Cały dom w dobrym stanie - dach prawie nowy, bez rynnow do  
ścieku wody. -

Wchodzi się od południa do sionki drzwiami fasowanymi dębowymi po  
dwójnem na 6 zawiasach z zamkiem żelaznym dwum, i dwoma szu-  
fryglami. - W tej sionce podłoga sosnowa - gwardziami żelaznymi przy-  
bijana - sufit - piec moskiewski z cegiel - dwa okna wazkie po 4 szy-  
by w każdym. Z tej sionki na lewo wchodzi się do pokoju pierwszego,  
drzwiami fasowanymi podwójnymi, na 4 zawiasach z zamkiem francuz,  
kwa i mosiężną rekoisicą. W tym pokoju posadzka brzoziowa z dębowych  
słupki woskowana - sufit - okno jedno dubeltowe o 8 szybach - piec obra-  
gły ogrzewający także pokój sypialny. - Z tego pokoju wchodzi się wprost  
drzwiami jak wyżej do salonu - W salonie posadzka jak w pierwszym  
pokoju - sufit - 3 okna dubeltowe po 8 szyb w każdym, piec moskiew-



stki - kominek. - Z salonu na północ prowadzi, drzwi obroxowe fasowane pojedyncze ciemno polerowane x futryna, polerowana, do gabinetu, w którym podobnie posadzka jak w salonie - sufit - kominek w rogu x szkielety, kamienna, - drzwi szklane o 2i szybach, w ramach dębowych na zawiasach francuskich prowadzące na ganek od północnej strony. - Ganki bez podłogi - wsparty na 6 słupach dębowych osmiobocznych, sufit x desek sosnowych - dach nad tym gankiem tworzy przedłużenie dachu głównego. - Z gabinetu na lewo wchodzi się drzwiami matami pojedynczymi fasowanymi do kapliczki nieukończonyj - posadzka do pół x ukończonyj ceglastkowa dębowa - okna dwa bez zawias u góry półokrągłe szyby w dwojgu, x kapliczki prowadzą na dwór obok ganku drzwi podwójne fasowane, x ramieniem francuskim i mosiężną, x korbicą. - Z owego pierwszego pokoju wchodzi się na prawo do pokoju sypialnego, drzwiami jak do salonu. W pokoju sypialnym posadzka jak w salonie - sufit - piec obok, gły ma kiewski, ogrzewający także pierwszy pokój - kominek - okno jedno dwiubellowe o 16 szybach. Z pokoju sypialnego na wschód prowadzi, drzwi jak wyżej do garderoby - w tej podłoga sosnowa - sufit - piec ma kiewski ogrzewający także pokój jadalny - kominek - okno jedno dwiubellowe o 8 szybach. Z garderoby na północ wchodzi się do łazienki matego x cegiel przy murowanego - drzwiami fasowanymi pojedynczymi x zielonym ramieniem x wyraznym, którego jedna półtora tworzy siódma druga magazynik. W tej sienie podłoga i sufit x ławki sosnowych okno jedno wąskie o 4 szybach, i broje drzwi - pierwsze pojedyncze fasowane x ramieniem x wyraznym na dwór - drugie także same na prawo do magazyniku - x podłoga, sufitem i 2 oknami, jedno o 8 szybach, drugie nie otwieralne o 4 szybach -; trzeci drzwi obok drzwi do garderoby fasowane pojedyncze x okienkiem o 2 szybach i x ramieniem na klucza bez x korbicy prowadzi do spiżarni, w tej podłoga sosnowa sufit - jedno okno o 6 szybach wychodzące do magazyniku. - Z tej spiżarni drugie drzwi wąskie pojedyncze x haczykiem prowadzi do garderoby. - Z garderoby wychodzi się drzwiami fasowanymi pojedynczymi x ramieniem, - na korytarz, ciągnący się wzdłuż domu na wschód - w tym korytarzu podłoga sosnowa, sufit. -



z owej sianki głównego wchodu, wchodzi się na prawo do pokoju jadal-  
 nego, Drzwiarni fasowanemi podwójnemi na 4 zawiasach, z zamkiem  
 francuskim z mosiężną, rekoisicą - w tym pokoju podłoga sosnowa gwał-  
 dzianmi ielaznemi przybijana - sufit - piec moskiewski ogrzewający także  
 garderoba - 2 okna dubeltowe po 8 szych w kardyrr. - Z tego pokoju drzwi na  
 lewo na kurytarz, fasowane pojedyncze z zamkiem zwykłym - wierz-  
 chnia części tych drzwi zamknięta się na zamku z kluczem, otwiera się  
 do podawania potraw - Drugie drzwi wprost od wchodowych fasowane  
 pojedyncze z zwykłym zamkiem prowadzą do kancelaryi. W tym podłoga  
 sosnowa gwałdzianmi przybijana - sufit - piec opalany z kurytarza - Kominek  
 okna dżę pojedyncze o 16 szych do frontu. - Z kancelaryi na lewo  
 drzwi jak wyżej z zamkiem zwykłym i rozszerepką na kurytarz - drugie  
 drzwi jak wyżej wprost od wchodowych na wschód do magazyniku, w tym  
 podłoga sosnowa - sufit - okno jedno dubeltowe o 8 szych na wschód wycho-  
 dzące. - We środku tego kurytarza znajdują się drzwi fasowane pojedyncze  
 z zwykłym zamkiem z dwoma szychami. Na prawej stronie kurytarza  
 znajdują się 2 drzwi fasowanych pojedynczych z zwykłymi zamkami ielazne-  
 mi, do dwóch pokoi oddzielnych od siebie - pierwszy pokój gościnny - pro-  
 stego, sufitem, jednym oknem dubeltowym o 8 szychach z piecem okrągłym  
 opalany z kurytarza -; drugi pokój - także sam z piecem moskiewskim  
 i kominkiem, okna tych pokoi wychodzą na północ. - Do wschodniej  
 ściany domu przynurawany z cegiel jest lamus - do tego wchód z potu-  
 dnia Drzwiarni pojedynczemi fasowanemi z zamkiem zwykłym -  
 na przestrzał drugie drzwi na północ także same - leż warisz i zklam-  
 ka - na lewo drzwi do kurytarza skłanre z czterema szychami z zam-  
 kiem zwykłym - prosto tych drzwi na wschód okno o 8 szychach poje-  
 dyncze - w lewo od okna drzwi pojedyncze z rozszerepką, do zakamarku  
 o jednym oknie warzkim o 4 szychach - w murze dzielącym zakamarek  
 od sianki jest piec moskiewski od którego wychodzi rżdy komin zakon-  
 ciony blaszaną rurą, nad dachem lamusa. -

W kurytarzu na lewo schody sosnowe hyblowane prowadzące na strych.  
 Drzwi i okna wszystkie pomalowane farbą portową olejną - oprócz tego  
 drzwi czarna farbą olejną, koto zamków. Klucze do domu z zewnątrz  
 ctery. -



2. Officyna na zachód od dworu - front na południe - drewniana, stroma, pokryta  
z gankiem małym na dwóch prostych słupach dębowych, z brzośmami kominami  
nad dach wyprowadzonymi - we froncie kroje drzwi proste -  
pierwsze od wschodu z klamką, do spiżarni, w której podłoga, powata  
zwyyczajna - okno o 4 szybach z kramką, zieloną - drugie drzwi pod gankiem  
z kramką, zwyyczajna, do sionki, z tej na prawo drzwi proste z kramką, do  
dwóch stancji - które ogrzewa jeden piec mostkiewski - w tych stancjach  
podłoga kółkami przybijana - i kroje okien pojedynczych w kwadratym  
po 6 szyb. - z sionki na lewo drzwi proste - do piekarni bez podłogi, o  
2 oknach po 6 szyb. W tej piekarni kuchnia do gotowania prosta - piec  
do pieczenia - z piekarni drzwi proste na tył do drugiej sionki & od północy  
z tej sionki drzwi proste na dwór - także same na prawo do stancji bez  
podłogi z jednym oknem o 6 szybach - w tej stancji kuchnia prosta do  
gotowania piec do pieczenia - Trzeci drzwi proste z frontu prowadzi  
do małej sionki - z tej drzwi na proś - także same do kuchni, w tej po-  
sadzka z cegiel - powata - 3 okien po 8 szyb - kuchnia angielska z wmu-  
rowanym kociołkiem miedzianym - kuchnia zwyyczajna z piecem do  
pieczenia - z kuchni na prawo drzwi proste - do stancji kuchnia - ta  
stancja bez podłogi - z piecem mostkiewskim, z jednym oknem o 6 szybach.

3. Stajnia - murowana - stroma, pokryta, z przydaszkiem gankowym na 2 słupach dę-  
bowych wspartym. Front na wschód - Od południowego końca - wozownia  
na kilka pojazdów i bryczek - bez powaty z jednym oknem małym, z wro-  
tami sosnowymi podwójnymi na 6 zawiasach - z zamkiem zielonym  
dalej krowiarnia na 20 krowi, 4 okienka małe - drzwi proste z kramką,  
powata pleciona - drzwi małe w tył do wyrzucania gnoju. Konińska  
stajnia na 10 koni z 4 okienkami powata z desek, wrota jak przy wozow-  
ni - drzwi małe w tył od gnoju - maszlarzka w rogu zadylowana, z drze-  
wni prostymi - Konińska stajnia formaliska na 20 koni - drzwi proste  
podwójne z kramką, 4 okienka - powata pleciona - w tył drzwi od gnoju  
na prawo drzwi z kluczem do maszlarzki - w tej podłoga - okno jedno  
wielkie o 10 szybach - powaty niema żadnej. Ostatnie drzwi od pół-  
nocy z frontu podwójne proste z zamkiem prowadzi do podobnej  
maszlarzki - bez powaty - z podłoga - i jednym oknem o 10 szybach -





4. Loch Pod stajnią loch - do niego wrota podwójne proste ze skoblem. -  
poniżej stajni wydylowany dębowymi dylami, wchód prostymi drzwiami,  
na biegunach drewnianych - na lewo wszędy drzwi także same  
do lodowni - dalej na prost w głąb drzwi także do wtasciwego lochu.

5. Warmsik. poniżej lochu nad sadzawką - z dylów dębowych pod strzechą - na  
6 nierogacizny - z dwoma prostymi drzwiami na biegunach drewnia-  
nych - w tyle legozi chlewek na karczki z drzwiami prostymi. -

6. Domek. poniżej oficyny drewniany sterna, pokryty z kominem wewnątrz  
wypłcionym u góry zaś nad dach wymurowanym - wchód do sieni  
prostymi drzwiami na zawiasach z klamką. - Od sieni na prawo i  
lewo dwa drzwi prostych na zawiasach z klamkami - prowadzących  
do dwóch izb bez podłogi - każda izba ma kuchnię prostą - piec do piec-  
zenia - piec moskiewski - i po 2 okna w każdym po 6 szych. -

7. Domek. poniżej dworu na wschód, nowy drewniany sterna, pokryty z kominem nad  
dach wymurowanym, wchód z pastudnia prostymi drzwiami pojedynczemi  
na zawiasach z klamką, i skoblem - do sieni bez podłogi i powaty. Na prawo  
ze sieni drzwi proste z klamką, do stancji bez podłogi o 3 oknach w każ-  
dym po 6 szych - w tej stancji komin do gotowania i piec moskiewski, któ-  
ry ogrzewa także drugą stancję o jednym oknie; z tej drugiej stancji drzwi  
do sieni proste. Ze sieni na lewo drzwi do kuchni bez podłogi z piecem  
moskiewskim z piecem do pieczenia z jednym oknem o 6 szych. - Da-  
lej na lewo drzwi proste ze skoblem do komory bez żadnego okna. Sieni  
na przestrad - Od ogrodu drzwi proste. -

8. Studnie - dwie. Pierwsza blisko ogrodu cębrowana dębowymi dylami - głąbini  
głębokość - otwór jej trzyma jeden sażen kwadrat - cębryny po nad  
ziemią 3 stopy wysokości. Koto z watem ciągnie na linie wiadro  
okute. Wiat na żelaznych osiach. - Druga studnia koto gorzelni -  
2 1/2 sażeni głębokość cębrowana dębowymi dylami - wysokości cębryny  
nad ziemią, wynosi 2 stopy. Okute wiadro wisi na żurawie żurawia-  
nym.

9. Samno w czworobok budowane, potem ogrodzone. - Wchód główny od północy  
brama, dwa podwójne, na zawiasach żelaznych - po lewej stronie bramy -



furthka x skoblem na kłódkę. Po lewej ręce wchodu jest szopa na stępach na siano - po prawej plewniki - dalej wozownia w szypłki pod jednym dachem stonianym - ściany gładzone x chrustu. - Wszedłszy na Gumno po lewej stronie szopa nowa na stępach - ściana lepiej była od wschodu i przyrostki dębowymi dylami zadylowane - w niej skład x bozia -; na południe stodoła nowa na stępach murowanych dylowana łarcicami dębowymi - Do tej bramy dużych x frontu dwie i x tyłu dwie na przestrzał - podwójnych każda na 4 zawiasach x klamkach. Dach stołowy na stępach dębowych, - w tej stodole skład x bozia w snopie. - Na zachód stodoła na dębowych stępach dylowana x dwoma bramami na przestrzał - te 4 bramy równo podwójne na biegunach ze skubkami. - Ze stodoły pod jednym dachem na północ szypłki dylowane drzewem sosnowym - drzwi proste na zawiasach x skoblem na kłódkę, podłoga i powata x łarcie sosnowych - xasieków dylowanych drewnic. -

10. Obora gładzona na stępach pod dachem stonianym powyżej stajni, wewnątrz jest kilka przegród - ściana zachodnia i południowa lepione gliną,

11. Karczma poniżej ogrodu dworskiego - x muru pruskiego otoma, prozyna, x jednym kominem murowanym. We froncie od wschodu brama podwójna na sosnowa na biegunach - obok drzwi proste na zawiasach x klamkami. Sien' duża x trzema małymi oknami. Od północy drugie wrota jak poprzednie. Dwie izby duże bez podłogi, okien w szypłkach 5 po 8 szyb, x tych okien w pierwszej izbie - w altkierze jedno. Piec prosty x sieni opalany - piec do pieczenia - kuchnia prosta. Ze sieni na zachód 2 proste drzwi ze skubkami do 2 komor x powaty. W sieni szajenka zadylowana bez powaty - na krowe, x prosterni drzwiami.

12. Domek za karczmą, nowy, drewniany pod dachem stonianym, x jednym kominem murowanym, 2 drzwi wchodowych proste x klamkami na zawiasach - 4 stancje mieszkalne bez podłogi okien w szypłkach 6 po 4 szyby - potowy sie, tylko olwieraja. W tych stancjach dwa piece mostkiewskie, dwie kuchnie proste, dwa piece do pieczenia. Dwie komorki x prosterni drzwiami na zawiasach ze skubkami. Drzwi izbowych 4 proste x klamkami na żelaznych zawiasach. X karczej komorki



prawa, na dwór drzwi mają proste na biegunach, ze skobkami.

13. Gorzelnia muirowana na potudnie frontem postawiona, z dachem na stelach matych, pokryta gontami x kopsuta, na wierzchu dachu taraciami sosnowymi obzalowane, x kominem muirowanym nad dach wyprowadzonym. Ta gorzelnia obejmuje dlugosci tokci 48, szerokosci tokci 21 - wysokosci tokci 10. - Wechod do gorzelnii x potudnia, drzwiami dwiema szalowanymi podwojnymi debowymi - te drzewi gwoidziarni nabijane - okute 4 zawiasami - dworna szufryglami - i zamkiem jednym x kluczem - sionka bez podlogi - x powata, x sosnowych bariet. Z tej sionki wchodowej na lewo jest stodownia - do niej drzewi fasowane podwojne na 4 zawiasach x zamkiem zwyklym kluczowym - x dworna szufryglami - w stodowni 2 okna po 8 szych bez zadnego okucia - piec moskiewski - posadzka x cegiel - powata x bariet sosnowych - na debowych belkach stoi w tylnej czesci stodowni kadka x debowych dwucalowych w snozach cygli klamrach debowych klinami x bita - wewnatrz czerwiec na farba pokostowa, wymalowana. Do tej kadki potrzebna woda pitnie czysta, miedziana, 8 tokci dluga. - Na prosc od drzewi wchodowych jest piec w ktorym kociot zelazny parowy w muirowany - Drzewiarki od pieca podwojne x lanego zelaza w tablicy futrynce - drzewiarki poniz od popielnika blaszane - x tytu pieca wszednie znajduja sie 4 drzewiarki blaszanych od luftow. Na prawo x sieni znajduja sie kollaria x dworna drzewiami jednym oknem jak w stodowni - Drzewi pierwsze - x sieni pojedyncze, x dworna zawiasami jednym zamkiem kluczowym - x okienkiem o 3 szychach. Drugie drzewi wychodzące na tyt pojedyncze debowe szalowane, gwoidziarni nabijane, na dwuch zawiasach x jedna zasuwka, i dworna zaszcrypkami. Wgłebi kollaria na lewo jest "szpilka" do odbierania wodki szlachetami zabudowana, o jednych drzewiach szlachetowych na 3 zawiasach x skoblem - i o jednym oknie nieokutym w ktorym 8 szych. Z kollaria na prawo po pod schody prowadza drzewi proste pojedyncze na 2 zawiasach ze skoblem do pto'kami - x powata,



x dwoma oknami po 8 szych bez zawias - ptokarnia od Kollarni porześci drewniana, scia-  
na, po cesci stachelami oddzielona. Wschody prowadzące na piątro dębowe hyblo-  
wane x porzezami dębowymi. W Kollarni na pierwszym piątrze - podłoga x cegiet,  
powata x łona - w dwóch po 16 szych matych - x tych tylko 4 się otwierają -  
w jednym oknie na front szych 12 - to okno bez okucia. Z Kollarni na lewo  
prowadzi galeria x porzezami dębowymi - x podłoga x łarcie - do mieszkania  
gorzebnika - składają, czego się x 2 matych proki - Kuchni i spiżarni - Wchód  
z galerii drewniami fasowanymi pojedynczami x ramkiem żelaznym x wyżej  
nym do Kuchni - w tej posadzka x cegiet - powata okno 1 o 16 szych -  
okno to bez okucia tylko 4 szych otwierają się na 2 zawiaskach - Komin  
prosty do gólowania, piec do pieczenia, piec moskiewski - który ogrzewa  
łukie pierwszą stancję. Z Kuchni na proste drzwi proste na zawiasach  
ze skobłem do spiżarni - w tej jedno okno jak w Kuchni - posadzka x cegiet  
powata x sosnowych łarcie. Z Kuchni na lewo drzwi fasowane pojedyncze  
z ramkiem żelaznym do pierwszej stancji - w tej podłoga i powata x sosno-  
wych łarcie, jedno okno o 16 szych jak w Kuchni. Z pieca moskiewskiego  
pierwszy ogrzewa łukie Kuchnie - drugi - pierwszą i drugą stancję. Z pierw-  
szej stancji wchód do drugiej futryna, bez drzwi - w tej stancji dwa okna  
jak poprzednie. Wschody na prawo drzwi fasowane pojedyn-  
cze z ramkiem żelaznym do suzarni - w tej dwa okna o 16 szych -  
powata x łarcie x otworem do uchodzenia pary. Stod suszy się na bla-  
chach żelaznych 24, dżurkowanych x sobą, urogionych - po pod blachy  
ide, lufki x cegiet od pieca osobno na ten cel w Kollarni wymurowa-  
nego, x dwoma drzwiczkami żelaznymi. Od Kollarni dzieli sciana  
drewniana kadkarnia - w tej sciana drzwi podwójne fasowane  
na 4 zawiasach x ramkiem francuskim x mosiężną, x kłocią - W kad-  
karni posadzka x cegiet - powata sosnowa na 6 stopach dębowych  
wsparta, x okien jak poprzednie. Wschody na strych do parnika  
dębowe hyblowane x łarkami porzezami - przytych są drzwi proste  
x dwoma zawiasami i skobłem, obszalowane łarciami sosnowymi.  
Na strychu dwoje okien po 18 szych - a dwoje po 10 - wysyłkie bez  
okucia. Pod kadkarnią, na dole - magazyn na wódkę - bez podłogi





// z prawata, sosnowa, na 4 stopach żelaznych wspartej. Do magazynu Dixwi  
z dworu od wschodu podwójne szalowane gwoździami nabijane, o 6 rowia-  
sach z jednym zamkiem żelaznym do którego dwa klucze. - Dwa otwa-  
rzenia bez otwarcia po 8 szyb w każdym, z kratami żelaznymi. Część zachodnia  
strychu koto kolumna szalowana łuszciami sosnowymi z drzewiami  
proskami na kłodach. - W tej części skład ma, ki surowcowej i stodowej  
Strych cały wyłożony cegłami. -

W tej części znajdują się aparat Rosciokewskiego składający się:

1. Kocioł parowy żelazny wiaderek 32 obejmujący, przyłym jest kurtek gło-  
wny mosiężny, przez który para do rur przechodzi, z kurkiem żelaznym  
pokrywa żelazna, w tej dwa wentyle, jeden żelazny wentyl tak zwany  
bezpieczeństwa z wagą, żelazną, funtowa, - drugi wentyl mosiężny - Rura  
miedziana pierwsza prowadzi parę, do parnika na strych - tamże pod-  
obny kurtek mosiężny jak przy kole do obracania pary - przy tym kurtku  
dzieli się rura na 3 ramiona - jedno prowadzi do parnika - drugie  
do zaciemni, trzecie z mniejszym kurkiem mosiężnym do kadzarki  
w której się woda grzeje na kotowicy. Druga rura miedziana prowadzi  
parę do kotta roboczego - Rurka wazka miedziana z kurkiem mosię-  
żnym z leżką u góry - do nabijania kotta woda, - z strychu od rezervo-  
aru - w tylnej części kotta wazpille znajdują się kurtek mosiężny  
do wypuszczenia wody - nad tym kurkiem rurka szklanka wpra-  
wiona, do rozpoznawania wysokości wody w kotle. -
2. Kocioł roboczy miedziany w murowany wiaderek 24 obejmujący, z nakrywa,  
żelazna, - lufkipa, mosiężna, - z giesiorem miedzianym u którego w górze jest  
wentyl mosiężny. W dole u kotta jest rura z mosiężnym kurkiem do  
wypuszczenia brzoj.
3. Kocioł drugi roboczy miedziany w murowany wiaderek 24 obejmujący  
z nakrywa, żelazna, z lufkipa, mosiężna, z giesiorem u którego wentyl  
prowadzącym parę, spirytusowa, do alambika - w dole tego kotta rura  
miedziana z kurkiem mosiężnym do wypuszczenia roboty do pierwsze-  
go kotta. W tym kotle jest alwos u góry, którym się świeża robota nabija  
zasilany srebro, mosiężna, z kosba, żelazna,



4. Alembik miedziany w murowany ze śruba, mosiężna, do nabijania witek  
z dwoma salerkami - z rura, miedziana, prowadząca, parę w trubnik -  
w dół alembika rura miedziana z kurkiem mosiężnym do wypu-  
szczenia lutejtek do Kotta Drugiego.
5. Trubnik na dworku z dębowych dwucalówek, czworoboczny zciągnięty  
szrama szosarni dęboweni, wiader 250 obejmujący - w którym znajduje  
się wąż miedziany ctery razy w koto obkaczony - z prowadząca, rura  
miedziana, do wżpłtki.
6. Pompa miedziana wżpłtka, która pompuje wodę do magazynu,  
przez rurkę miedziana, 15 łokci długa.
7. Barniki na strychu okrągły dębowy, wsparty na kółkach dębowych by-  
stawianych wiader 44 obejmujący - sciążnięty szrama obręczami ze  
szarni z śrubami - Drzwiczek dwoje drewnianych - jedne do napetrze-  
nia suronnych - drugie do wypróżnienia ugotowanych kartofli.
8. Władz zacierna okrągła dębowa wiader 108 obejmująca, sciążnięta  
szrama obręczami żelaznymi z śrubami - z zasówką, żelazną, do  
spuszczania roboty na kilozłok, w środku zacierni jest koto storcowe  
z grabiami okute dwoma żelazkami i dwoma czołpami żelaznymi.
9. Główna koto do zacierni 2 sążnie w przeciwieciu mająca sosnowe z pro-  
mieniami dęboweni na wale dębowym okutym 4 żelazkami  
z dwoma czołpami żelaznymi - na tym samym wale znajduje się  
koto palowe do zacierni które obraca owe grabie w zacierni.
10. Młynek o 2 watkach dębowych na czołpach żelaznych, do gniecenia  
kartofli te watki obracają, palec znajdujący się w kole do którego  
grabią umocowane. Na wierzchu młynka kosa z łareci sosnowych.
11. Przenwoar dębowy okrągły wiader 32 obejmujący, szrama żelazna,  
mi obręczami ze śrubami sciążnięty, przy nim znajduje się u spodu  
3 kurki mosiężne do spuszczenia wody. jeden kurek do Kotta i na  
salerz, drugi do stodoły, trzeci na trubnik.
12. Kilozłok z brusów sosnowych, wiader 160 obejmujący, przy tym  
jest rynna z łareci sosnowych przyblowana prowadząca robotę z zacierni  
na kilozłok - w tym jest pięć rur drewnianych kotkami drewnianymi  
zamykanymi, które robotę ochrania do kadek się spuszcza.



13. Kładki roboczych w kładkarni 5, kładka obejmuje 69 wiader i mier 20  
 te kładki cwirosoboczne z dębowych dwucalówek, kładka dwiema dębowe,  
 mi snozarni sciagnięta, z zasówką, blaszana, do wypuszczenia roboty  
 do rywny sosnowej hyblowanej - wewnątrz czerwona, olejna, farba, po,  
 ciągnięta.
14. Rywny sosnowe hyblowane trzy - prowadzą robotę z kładki do kółców.
15. Kładki do płożenia kartofli z ławic dębowych, cwirosoboczna, dwoma  
 snozarni dębowymi sciagnięta wiader 35 obejmująca, przy tej jest  
 ława dębowa gdzie windy stają, - i stopy trzy dębowe hyblowane  
 z fugami w których windy chodzą.
16. Windy dwie sosnowe do wyciągania kartofli płożonych do parnika  
 mieszającego w sobie po 1 korcu, skute do kota dwoma sztabami cien,  
 kienmi żelaznymi i 16 narożnikami, po dwa czopty żelazne i po jednej  
 zasrywce u każdej. Trzy tych windach są dwie linwy - z przedziw,  
 które po szcieniu blachach swornikami żelaznymi zakłute, chodzą.
17. Kładki do zalewania stodu z dębowych dwucalówek, cwirosoboczna - dwoma  
 snozarni dębowymi sciagnięta - zbioru korcy 12 obejmująca, wewnątrz  
 czerwona, olejna farba, porciągnięta.
18. Pompy dwie sosnowe od dotu aż na srych sigające, z draczkami dę,  
 bowymi, w których prochy żelazne wewnętrznie swornikami żelaznymi  
 przymocowane - od jednej pompy do drugiej prowadzi wodę rurka  
 miedziana. te pompy zakłute 10 rychtwami żelaznymi.
19. Schody hyblowane dębowe na srych do parnika.
14. Wotownia poniżej gorzelni na 60 wotów z muru pruskiego pod strzechą,  
 o 13 oknach małych, drzwi z frontu proste na zawiasach, na górze  
 dworkowej stronie brama podwójna na biegunach, na północnej stronie  
 drzwi proste na biegunach do brzojarki dylowanej z prostymi schod,  
 wami drzwiami na biegunach. Ławata cwirosoboczna z dylów, cwirosoboczna, płaciana.
15. Kuchnia poniżej dworu, drewniana pod strzechą, z jednym kominem nad ławką  
 wyprowadzonym - drzwi proste na zawiasach z zasówką, - drugie drzwi



należało bramy podwójne na 4 zawiasach, wstawienie obok tych drzwi okno bez szyb.

16. Wiatrak dwa, sianny z łarcia sosnowych dachy gontowe, każdy o jednym kamieniu. Z tych wiatraków jeden w dobrym stanie drugi potrzebuje reperacji.

17. Cegielnia pod dachem stromianym potrzebującym reperacji, piec w dobrym stanie. Obok szopa nielka do suszenia surówek 80 tonni stojąca pod strzechą. Piec w cegielni uszkodzony przez burzę.

18. Dwór na łąkach czyli dom mieszkalny drewniany na podmurówce, mury ceglany, strop, pokryty z 4 głównymi kominami, front na potwornie z ganek na dwóch słupach murewanych wsparty na ganku pokrytym, w ganek sufit z łarcia, pięć schodów dębowych do drzwi wchodzących prowadzą. Drzwi wchodowe do sieni dubeltowe fasowane pojedyncie w każdych po 4 szyby i 3 zawiasy pierwsze z klamką, druga z zwykłym zamkiem żelaznym. Sien z podłoga, i pawata, na lewo drzwi podwójne fasowane na 4 zawiasach z zamkiem żelaznym prowadzą do pokoju pierwszego. W tym pokoju pawata, podłoga piec moskiewski ceglany, jedno okno dubeltowe o 6 szybach. Z tego pokoju wprost wchodzi się do sieni jak wyżej do sali z sufitem posadzką sosnową, w dębowych ramach woskowana, z 3 oknami jak poprzednie, z piecem moskiewskim z kominem. Z sali na prawo drzwi podwójne fasowane z zamkiem do gabinetu małego w tym sufit posadzka jak w sali, komin w rogu drzwi szklane dubeltowe wychodzące na ganek ogrodowy - w potwie otwierające się w każdych po 12 szyb dwiych, po obu bokach drzwi dwa wąskie okna dubeltowe w każdym po 3 szyby. Z gabinetu drzwi wprost jak wyżej do pokoju o 2 oknach po 6 szyb, z podłoga, sufitem, piecem moskiewskim. Ganek pod dachem domu z sufitem z podłoga, na 15 słupach drabinkowych zielonych wsparty. Z tego narożnego pokoju wychodzą, drzwi jak wyżej do pokoju małego o jednym oknie





o 6 szychbach, w tym pokójku piec moskiewski, podłoga - powata i drzwi  
wprost okna proste z kłamką, wychodzące wewnątrz domu na ku-  
rylatz, który z sienią, wchodowa, tworzy najpełną koryz. Z tego kory-  
latza na lewo drzwi wąskie fasonowane pojedyncie z kłamką, do po-  
kójki pierwszego już opisanego. na prawo kłamki same do pokójku  
o jednym oknie dubeltowym jak poprzednio. W tym pokójku podłoga -  
powata piec moskiewski - kominek - Dalej w kurylatzu  
na prawo od wchodowej sienii kłamki same pokójki mniejszy byłka  
Drzwi proste z kłamką, - obok na prawo znów pokójki z jednym oknem  
bez pieca - drzwi proste ze skubłem, z kurylatza na wschód drzwi pro-  
ste do kuchni. W tej podłoga - powata - kuchnia zwykła na - piec  
do pieczenia o jednym oknie w którym 6 szychb. Obok okna wycho-  
dza, drzwi proste z kłamką, do przysionku z desek. Ten przysio-  
nek bez drzwi. Z kuchni na lewo drzwi proste ze skubłem do komory  
w tej podłoga powata dwa okna wąskie proste o 4 szychbach  
W tej komorze schody proste na strych. Z kuchni na prawo drzwi  
proste z kłamką, do kuchni angielskiej z piecem do pieczenia, ten  
piec pierzono, na dwie części ściana, z ławic w pierwszej okno o  
6 szychbach w drugiej małe u góry o 4 szychbach oba na wchód.  
Z wchodowej sienii na prawo drzwi fasonowane pojedyncie z zam-  
kiem zwykłym do pokójki drugiego. W tym pokójku podłoga - po-  
wata - okno dubeltowe duże o 9 szychbach do frontu, piec okrągły  
moskiewski - kominek - na północ małe drzwi fasonowane poje-  
dyncie z kłamką, na kurylatz.  
Drzwi fasonowane i okna malowane białą farbą, olejną;

19. Stajnia. Ławice drewniana pod strzechą, front na zachód, pierwsze  
drzwi od frontu proste na zawiasach ze skubłem do komory  
na owies, z powatą, drugie kłamki same - do komory bez powa-  
ty - ławice wrota podwójne na bieżniach do wozowni -  
czwarde drzwi, zamas obok drzwi, proste pojedyncie na zawiasach.



ze skublem do lewej wozowni. Z wozowni na lewo latki same  
drzwi do stajni konskiej na 8 koni, dalej na północ we frontie  
drzwi proste na zawiasach do komory - sześć drzwi na bie-  
gunach do stajni krowiej - 7 siedmie latki same do stajni  
małej bez powaty. Okien wszystkich 12 o 3 szybach. -

20. Kuchnia także nowa drewniana pod dachem stonianym,  
z donoma głównymi kominami nad dach wyprowadzonymi  
front na północ - wchód do sieni z północnymi drzwiami prostymi  
z klamką. W tej sieni powata. Wytębi przepierzenie z drzwiami  
prostymi, przez które wchodzi się do kucharki. - Z sieni na lewo  
drzwi proste z klamką do stajni bez podłogi z powatą, z piecem  
moskiewskim z donoma oknami po 6 szyb. Z izby drzwi pro-  
ste z klamką do altierza bez podłogi z donoma oknami po  
6 szyb z kominem do gotowania i piecem do pieczenia - z al-  
tierza na prawo drzwi proste ze skublem do komory z powatą,  
bez okna i podłogi. Z sieni na prawo drzwi proste do izby  
szynkowej. Ta izba bez podłogi z oknem dwiema o 16 szybach -  
piec moskiewski - przepierzenie bez drzwi w tej izbie tworzy  
altierz z kucharką, i piecem do pieczenia o jednym oknie -  
Z izby szynkowej na zachód drzwi proste na zawiasach z klam-  
ką, do sieni drugiej - teraz jako stajni używanej. Z tej sieni bez  
powaty na zachód wrota podwójne na biegunach drewnianych

21. Kuchnia staryj finansowej nowa drewniana pod dachem  
stonianym o 2 kominach głównych muryowanych, wchód  
prostymi drzwiami z klamką do sieni. Z sieni na prawo  
drzwi proste z klamką, do dwóch stajni, które ogrzewa



piec mostkiewski - w tych starych podłoga, 4 okna po 6 ryb.  
 z sieni na progi drzwi z kramką, do starych o jedynym oknie  
 z piecem mostkiewskim kuchnia, progi, z piecem do pieczenia.  
 z sieni na lewo drzwi progi z kramką zielarnym do dwóch starych  
 okien z podłoga, z 4 oknami - piecem mostkiewskim - kuchnia,  
 piecem do pieczenia. W tym domu dwie komory - z oknami  
 progi bez podłogi.

22. Studnia - 10 szyni gładka obrowana dekliną - otwór jej szerokość  
 drab - obrowana nad ziemią, wysokości 3 stop. miadro okule -  
 z zielarnymi obrowkami wisi na korawie x wyżej.

23. Prądnie - 10 szyni gładka obrowana dekliną - otwór jej szerokość  
 drab - obrowana nad ziemią, wysokości 3 stop. miadro okule -  
 z zielarnymi obrowkami wisi na korawie x wyżej.

S. II. Opisanie Grontów ornych, ogrodów, łąk etc. wsi Terek.

Dzielnice Kamien Kamien	Dzielnice Kamien Kamien	Nazwa Grontu.		Wielkość Prasowany	
		Morgi.	Sajnie □.	Morgi.	Sajnie □.
		1. Ogrody.			
117.	118	je	je	1	978
		je	je	5	195
137.	118	je	je		46
138	119	je	je	3	137
160	121	je	je		217
164.	125.	je	je	2	24
165	126.	je	je	5	65
		Łąki		1	64.



Dawny Numer Księgi.	Nowy Numer Księgi.	Nazwa i Gruntu.	Wielkość Płaszczyzny	
			Włogi	Sz. in □.
		Translatus	1.	$\frac{1}{64}$
166.	127.	Ogród dworski	1	56
3942.	2922	Je Je	3	1280
3.	3.	Je Je	5	$\frac{3}{492}$
5.	5	Je Je cymozowy.	1	858
6.	6	Je Je	1	614
14.	14.	Je Je	.	$\frac{5}{508}$
		Summa ogrodów	14	$\frac{1}{673}$
		Laki.		
394.	292.	Kusa Laka	.	$\frac{4}{613}$
.	302.	Laka	.	160
751	599.	Laka Grobelka.	14	$\frac{3}{1181}$
760	608	Laka Podchorozyczna.	6.	$\frac{4}{881}$
16	16	Laka	3	$\frac{5}{303}$
18	18.	Je	.	260
20	20	Je	.	815
23	23.	Je	10	$\frac{3}{583}$
24	24.	Je	6.	$\frac{5}{1044}$
		Summa Laki.	42	1045

Uwaga Na powyższych Lachach ubicia się wani siano sarni i Szapczycini sarni  
 Podlega





Dawny Numer kraj.	Nowy Numer kraj.	Nazwisko Gruntu.	Wielkość Płaszczyzny	
			Morgi	Saznia □.
		<u>Pola orne.</u>		
234.	195.	Niwa II Izerokki droga.	2.	320
251.	212.	Pole Jo	5.	191 <sup>1</sup>
256.	217.	Jo Jo	3.	100
275	218.	Jo Jo	1	1055 <sup>3</sup>
300	261	Jo Jo	2.	215 <sup>4</sup>
331	262.	Jo Jo	42.	1147.
332.	264.	Niwa III Podhoroczayna	22.	1262.
333.	265	Jo Jo	50.	752 <sup>3</sup>
340	276	dworskie czynszowe	1	570 <sup>4</sup>
341	277.	Jo Jo	.	1212
342.	278.	Jo Jo	.	1248 <sup>2</sup>
347	289	Jo Jo	1	129 <sup>4</sup>
348.	290	Jo Jo	1	45 <sup>4</sup>
349a	291	Kasa Niwa	49.	1069 <sup>1</sup>
403	301	Jo Jo	82	89 <sup>3</sup>
596	439.	Pole Wróblinie II pod ugorem.	4.	1369
597	440.	Lan Grobelka.	41.	1566
624	624	Pole wykhorozowane	98.	.
777.	626.	Lan dworski	64.	716 <sup>1</sup>
778.	627	Jo Jo	75	622 <sup>3</sup>
		<u>Łahó:</u>	551	822 <sup>3/6</sup>



Dawny Numer leżący.	Nowy Numer leżący.	Nazwisko Gronia.	Wiekhoii Płaszczyzny	
			Morgi	Sajnie □.
		<u>Translatus.</u>	551	<sup>1</sup> 821
15	15	Łan Dworski.	2	i
17	17.	do do	10	293
19.	19.	do do	.	704.
21	21.	do do	i	1161.
22.	22.	do do	i.	<sup>1</sup> 435
		<u>Podług arkuszy indywidualnych smę ról.</u>	567	<sup>2</sup> 215
453	303	Pasłwisko.	i	177.
776	625	Las	970	3.
<p>Uwaga: Co do lasu, z tego wykoregowanym jest morg: 420 z całym na teraz lasu jest 550 Morg. i 3 sajn. ten nie jest na razie, aby podzielony, rzadki, tylko na potrzeb gruntowa, wysłarczający.</p>				
<p>Podług przymiaru przez geometr. Muty, w Roku 1836 zrobionego znajduje się w dobrach Torki i Zboiska a Groniów ornych.</p>				
		Za gumnem ryz 5 <sup>3</sup> / <sub>4</sub>	29.	.
		Koprciane z Debina, 31 <sup>1</sup> / <sub>2</sub> ryz.	157.	1200
		Za Lenocą, dolina, 4 ryz.	20.	.
		<u>Las</u>	206	1200







Numer porządkowy	Nazwa gospodarstwa	Wielkość		Uwagi
		Morgi	Łany	
<i>Nazwisko Gruntu.</i>				
	Rekapitulacja.			
	podług arkuszy indywidualnych.			
	a Lasu.	970	3	Uwaga. Próżnica co do rozległości gruntów ornych i lasu arkuszy indywidualnych, od przemiaru geometrycznego. Muzę pochodzą z lasu 420 m. przesła na pole orne dworskie i czynszowe
	b Łak i ogrodów	57	118	
	c Pastwisk.	1	177	
	d Pol ornych.	567	215.	
	Summa całej rozległości dworskiej	1595	513	

*§. III. Wyprezególnienie czynszowników i ich powinności.*

Numer porządkowy	Imię i Nazwisko.	Powinność	
		Dni Czynsz.	szufl. MK
1	Karol Krostowski.	4.	
2	Wilhelm Hoffmann.	3.	
3	Peter Bloch.	12	5.
4	Jakub Tieffenbach.	12	5.
5	Ludwik Weber	12.	5.
6	Peter Tilg	12	12
7	Jan Brzeziniński.	12.	7
8	Jakub Lipiec.	12	5.
	Łatwo.	72	46 1/2 MK.





Numer porządk.	Imię i Nazwisko.	Powinność	
		Dni ciągłych	Korona fl. MK
	Translatus.	72	46 fl. MK.
9.	Peter Ring.	..	14
10.	Johann Ring.	..	14
11.	Kondrat Weisbrod.	..	14
12.	Georg Tieffenbach.	12.	10
13.	Peter Enders.	20.	12
14.	Anton Szep.	12.	8.
15.	Johann Frank.	12.	8.
16.	Ludwik Lipiec.	..	3
17.	Georg Rolland.	12.	4.
18.	Grzegorz Zawatowski.	..	4.
19.	Mathias Bajscher.	..	3
20.	Wilhelm Rolland.	..	3
Razem.		140	143 fl MK.

S. IV. Opisanie wysiewów ozimych i jarych w latach 846. 847. 848  
ludziei zbiorów z ostatnich trzech lat.

A. Wysiewy

w Roku 846 na 847.		korcy gary.	
846	Kyła . . . . .	60	..
"	Brzenicy . . . . .	100	..
847	Teczmienia	85.	..
Latus		245	..



w Roku 846 na 847.		korce garcy.	
s	Translata.	245	..
847.	Owca . . . . .	70.	8
"	Wreczki . . . . .	10.	24.
"	Grochu . . . . .	8.	..
"	Prosa . . . . .	1	..
"	Siemienia konopnego . . . . .	3	..
"	Kartofli . . . . .	500	..
Razem wysiewow w r. 846 i 847		838	..
Wysiew w roku 847 na 848.		korce garcy	
847.	Zyba . . . . .	62	..
"	Przenicy . . . . .	90	23.
848.	Siemienia . . . . .	56	8.
"	Owca . . . . .	46	16
"	Wreczki . . . . .	10	..
"	Grochu . . . . .	6	24.
"	Prosa . . . . .	.	8.
"	Siemienia konopnego . . . . .	2.	..
"	Kartofli . . . . .	360	..
Razem wysiewow w r. 847 na 848		634	154
Wysiew w roku 848 na 849.			
848.	Zyba . . . . .	50.	..
"	Przenicy . . . . .	80	..
Razem wysiewow z 848.		130	..



B. Zbiory

Zbiór w roku 846.	kóp snop:	
Zyba . . . . .	210	48.
Brzenicy . . . . .	339	20
Jecmienia . . . . .	167	45
Owsa . . . . .	193	..
Hreczki . . . . .	88.	..
Grochu . . . . .	48.	..
Prosa . . . . .	3	..
Razem r. 846.		949 83
Karłofli . . . . .	Korcy	1321 ..
Zbiór w roku 847.	kóp snop:	
Zyba . . . . .	327	23.
Brzenicy . . . . .	970	..
Jecmienia . . . . .	173	10.
Owsa . . . . .	341	..
Hreczki . . . . .	47	30
Grochu . . . . .	27	30
Konopi . . . . .	91	..
Prosa . . . . .	14.	30.
Razem r. 847.		1992 3
Karłofli . . . . .	Korcy	804 ..
Zbiór w roku 848.	kóp snop	
Zyba . . . . .	500	15
Brzenicy . . . . .	859	45
Jecmienia . . . . .	287	15
Owsa . . . . .	172	..
Lato.		1819 15



<i>Zbiór w Roku 1748.</i>	<i>Kóp</i>	<i>snop</i>
<i>Salsus</i>	<i>1819</i>	<i>15.</i>
<i>Arcuki</i>	<i>65</i>	<i>30.</i>
<i>Prosa</i>	<i>6.</i>	<i>..</i>
<i>Gochu</i>	<i>41</i>	<i>..</i>
<i>Razem r. 1748</i>	<i>1931</i>	<i>45</i>
<i>Kartofli</i>		

S. V. Prawo propinacji i mlewa.

Dwór wykonuje wyłączone prawo propinowania wszelkimi trunkami tak w wsi Tortkach, jakoteż i w Łboiskach - propinacja ta czyni bez wszelkich dodatków rocznie 700 fl. MC. na seraz. Podobnie dwór wykonuje prawo mlewa w wiatrakach dwóch wopisie budynków pod N<sup>o</sup> 16 wyrwionych - obydwie te wiatraki czynią 50 fl. MC.

S. VI. Prawo prezentowania Parocha.

Wiesi Tortki ma swą Cerkiew ritt. gr. matrya, której prawo prezentowania należy do dworu; zaś obywatelstwem tajnoskim należy do miasteczka Hojanowa o milę, odległego - dośięd dołi żadnej dziesięciny, ani mesznego ni daje.

S. VII. Dodatki roczne dworskie.

<i>a. Gronowoy</i> . . . . .	<i>265 fl</i>	<i>- 20 % MK.</i>
<i>b. zarobkowoy</i> . . . . .	<i>2 fl</i>	
<i>c. stanowoy</i> . . . . .	<i>11 fl.</i>	
<i>d. domowoy</i> . . . . .	<i>10 fl</i>	<i>40</i>
	<i>Razem.</i>	<i>289</i>





§. VIII. Granice i Opisanie Salystyczne.

Wiesi Torki i Zboiska graniczy na północ z Rosyją, - na  
wschód częścią z Rosyją, częścią z miasteczkiem Hojanowem  
na południe ze wsią Jusznem - na zachód częścią z wsią  
Byzrowem częścią z Rosyją, - leży zaś na samym pograniczu  
Wotynia, o mil 9 od Łótkwi, 3 mil od Łokata, 2 od Tar,  
Łakowa - najbliższe miasteczko jest Hojanów w obwodzie  
Ktoerowskiem. Przez Zboiska idzie gościniec dość uczęszczany  
z Łokata do Hojanowa. ~

Opisanie sposobu uprawy ekonomicznej rezerwacji.  
Łokci dnia 22: Miesiąca 848

Nowalioffski Komornik

Juliusz Redwainiski

Przestawia Adm. Komornik  
Sekretarz Sądowy.

Przestawia Symeon Symonowicz  
Sekretarz Sądowy.

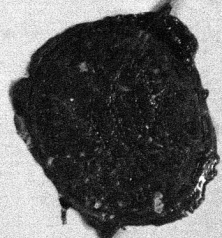
W. Stey tego uprawy ekonomicznej rezerwacji w Łokci  
od dawna na dniu 22: Miesiąca 852 przepisano rezerwacją  
Dobre Łokci i Zboiska w celu rezerwacji rezerwacji  
placówkę rezerwacji rezerwacji 24: Miesiąca 852 D. W. 15764







*R<sup>2</sup>*





Skanowanie i opracowanie graficzne na CD-ROM :



ul. Krzemowa 1

62-002 Suchy Las

[www.digital-center.pl](http://www.digital-center.pl)

[biuro@digital-center.pl](mailto:biuro@digital-center.pl)

tel./fax (0-61) 665 82 72

tel./fax (0-61) 665 82 82

**Wszelkie prawa producenta i właściciela zastrzeżone.**

**Kopiowanie, wypożyczenie, oraz publiczne odtwarzanie w całości lub we fragmentach zabronione.**

**All rights reserved. Unauthorized copying, reproduction, lending, public performance and broadcasting of the whole or fragments prohibited.**