

Lwowska Naukowa Biblioteka im. W. Stefanyka NAN Ukrainy. Oddział Rękopisów.  
Zespół (fond) 141.

ZBIÓR ALEKSANDRA CZOŁOWSKIEGO

DZIAŁ (OPYS) I

1221. Inwentarz dóbr Uście etc. 1847.

***STRONY NIEZAPISANE NIE ZOSTAŁY ZDIGITALIZOWANE***



## Inwentarz Ekonomiczny

Dobr Uście i Kartowa w Cyfrach No.,  
tomyjskiem potroszonych według Ekstraktu tabu,  
Karnego J. Juszyńskiego i Chłopuchów po raz pierwszy  
Komarowej po drugim razie Komarowej i Jmici  
s. p. Adama Komara jako Józefa, Marianny  
Józefa, Krzyżka imion i Józefa widolda Antonie,  
go Krzyżka imion Komarow włączonych, w celu  
zapobieżenia 24 części Summ 1000 # 2222 #  
4 pp. i 7000 # 4 pp. z procentami i korkami  
procentami i exekucyjnymi przez J. Józefa  
Dr. Dziadunowskiego na przeciw J. Karłowicza Komara,  
J. Juszyńskiego i Chłopuchów Komarowej J. Jmici  
Korinnewskiego i innych, wygranych, w których  
dyspozycji wyroczego M. Jarda Salachowskiego s. p.,  
mstawowskiego z dnia 23<sup>o</sup> Grudnia 846 na rekwizy  
życzą M. Jarda Salachowskiego s. p. z dnia  
2<sup>o</sup> Grudnia 846 do L. 30817 wypadłej przez  
nrię podpisanego M. Komarowa Jadowego Cyro  
kuta Kolumijskiego za współdziałaniem nrię  
podpisanych Delaxatorów Dobr Kłimskich  
dnia 30<sup>o</sup> Lutopada 847 i następnym dni  
wyprowadzonej.

## II Opisanie zabudowań Dworskich Dobr Uście i Kartowa

1 Dwór z frontem na północ potroszony, okna  
raz głównych pokoi na południe bocz, jest  
1221 na pod



na podwalniach drewnianych z drzewa namiotowego  
zbudowany, którego suwny między stopy w pod-  
walniach w białe kręgielkami wykładane, kotłowa-  
ne gliny narzucane i pobielane <sup>na</sup>; wchodzi-  
nie gankiem na dwóch stopach podłogowych dach-  
kieni gankami pobitem nakrytem z podwalnią z  
sarcie, galeryjką, opatrzonem, drzewianą dach-  
sownicą gąsienicami przez pot <sup>nie</sup> otwierając  
cegi na zawiasach i hakach relacyjnych os-  
dronem, ramieniem dachem francuskim, ta-  
dziej równo, trójkątny relacyjny także suwny z  
glami u spodu i u góry opatrzonem gwor-  
dziem relacyjem okuciem naprzód do sieni o  
powale z sarcie podłogowych - naprzemiennie tych  
drzewi wchodzących prowadzą drzewi przez pot <sup>nie</sup>  
otwierające na zawiasach i hakach relacyjnych os-  
dronem do koniówki, w której grubo od pieców  
pobitem ogrzewające się znajdują, i skąd  
konien z cegiel ułożony nad dach jest  
wyprowadzony, po lewej stronie wchodzi do  
dworu, wzmiankowanego u mnie prowadzą drzewi  
podwójne szkarpię roboty na zawiasach  
i hakach relacyjnych osadzone sufnogłami  
u spodu i u góry, tudzież ramieniem francuskim  
kieni z mierzchni gankami opatrzone do  
piwnego pobitem o podłogę i o mierz-  
nie sarcie podłogowych, o jednym oknie dubelt-  
nem przesiołkowym na zawiasach i hak-  
kach relacyjnych osadzonem sufnogłami u  
spodu i u góry opatrzonem, z którego drzwi  
także same jak poprzednio opisane prowadzą  
do drugiego pobitem o podłogę i o mierz-  
nie



cie, jak w pierwszym, o dwóch oknach takich samych jak  
 w pierwszym pokoju - które to okna po stronie opalonej  
 są piecem morskiewickim z kamyczkami prętowymi; drzwi  
 z kam' reżanem i kratami żelaznym opatrzonym - Na  
 pierwszym pokoju prowadzą drzwi takie jak poprzednio  
 opisane do białego pokoju przy sali o trzech ok-  
 nach jak w poprzednim opisanym pokoiach - o pod-  
 łogach takich samych, sufit byłby dubeltowy, gładki, deszcz,  
 kam' i trzcinę wyłożony, i wyłożony - piecem z kamyczkami  
 w którym się z góry pali, ogrzewają - z tego białego  
 pokoju prowadzą drzwi takie same jak w poprzednim  
 do małego pokoiku o podłodze i o suficie takim jak w sali.  
 o drzwiach parapetowych, dubeltowych przez pot' się otwierają  
 i wychodzą na 3 anasach i balk' usadowionych, srużogłami uspo-  
 rządkowanymi w górze opatrzonym - o ogródce wyprzedzających, w któ-  
 rym pokoiu mały oknały przedok, w którym z siónek w górze  
 bie' się pali - z tego pokoiu wchodzi się drzwiami otwiera-  
 jącymi roboty przez pot' się otwierającym na 3 anasach  
 i balkonach reżanym osadzonem, srużogłami w górze  
 i w górze, tudzież kam'kiem francuskim opatrzonym, do  
 sali jadalnej o dwóch oknach takich jak w poprzednich  
 pokojach, o podłodze i o suficie z torie jadalnych, o  
 piecem z kamyczkami w którym się z siónek pali - z sali  
 tej jadalnej prowadzą drzwi przez pot' się otwierają-  
 ce, takie jak poprzednio opisane do pokoju na garderobę  
 przeznaczony o jednym oknie dubeltowym, takim jak  
 w poprzednich - o podłodze i o suficie takim jak w po-  
 przednim - o piecem z kamyczkami, w którym z siónek się  
 pali, tutaj także jest ognisko z ceżytki umocowane z but-  
 dorem z kęd' drzwi de Niem' z poręczami opisanymi - z sali  
 jadalnej prowadzą drzwi przez pot' się otwierają-  
 ce, takie same jak poprzednio opisane do pokoju specjalne-  
 go o dwóch oknach o podłodze i o suficie takim jak  
 w poprzednich, z którego drzwi, z którego drzwi przez pot'  
 się otwierają takie jak poprzednio opisane do drugiego  
 specjalnego



dy piatnasty byli drzecimozgo pokoin s iednym Oknem takim  
jak poprzednie opisane - prowadzą - sufity podłoga tar-  
ciamy wykładana - obytwa te pokoini idrym jicem  
z kamyczkoin ogrozane - rkego dopiero co opisane  
pokoin se dzyni przez potowe jej otwieraiace, tak  
okute jak inne powyż opisane do drugich sien  
z powalcy - z ktorych stens dzyni pasowane przez  
pot jej otwieraiace okute na zawiasach i hakach  
relaznych osadzone srufryglami i ramkami fran-  
cuzkiem opatrzona wyprawadzaia drugiem gam-  
kiem z dwiuch stupiek daszkiem pokrytem na pow-  
Owoże - w tych sienach se kryto Schody z drzewa  
jedstowego na stych wyprawadzaia, z sal i adalney  
prowadzą trzeci dzyni przez pot jej otwieraiace tak  
okute jak poprzednie opisane do osobney pokoi-  
in o jednym Oknem takim jak w poprzednich pokoi-  
koinach - o podłodze i o suficie takson jak w poprzed-  
nich pokoinach, w ktorym pokoini jest pieri mos-  
kiewski, w ktorym z pokoini jej paki, z drzewa zka-  
mi relaznemi - kratami wewnetrz i blachy do  
odsuwania relaznag opatrzoney - z tego pokoini  
wyprawadzaia dzyni przez pot jej otwieraiace, tak  
jak i inne okute z ramkiem francuzkiem opatzo-  
ne do drugich sien dopiero co wyżej opisanych.  
Z sien stych wchodzą jej dzyni w przedymorem  
na zawiasach i hakach zelaznych osadzone  
do Spiżarni, w ktory idno Okno kratami opatzo-  
ne i iedynie Sufit z Barci jedlonych bez podłogi  
opatrzony - Cety ten Dom przez pot nowo restau-  
rowany i przybudowany trzymie Dziejoni Szere 14  
Szerekosu Szere C. i ist w dobrym stanie -

2. Lamas byli sklad na roze suchomosci a pod  
spodem Loch murowany obok Dworu nowo pokoin  
Dowany na podwalniach debowych, w ktorych stopy  
z lakieru malowano garowane i drzewem jedlonym  
garzucane, formiszeu szary, ten Lamas trzymie  
Stuzyn





Stągryni Szani 5. a Szanowni Szani 2, do tego z frontu ode  
 Dworu sz. Drzewi szlarskiej roboty, farbowane, okute, na zamku  
 suchy brukach z kamieniem francuskim do Ławy kamień,  
 które prowadzą do Szani wyl. schodów do Lochu murowane  
 go, sklepienie, do którego drugiemu Drzewiam szlarskiej  
 roboty, okute, kamieniem opuszczone wchodzą się a powo-  
 itery na podwórzu po obu stronach jest dwie Drzewi oku-  
 tych z kamieniem do Ławy kamień na kładki do dwóch ko-  
 morek na Franciszki przeterminowane - pas od ogrodu z po-  
 ztawny Szani sz. Drzewi szlarskiej roboty szlarskie  
 gwóźdźkami wybite, dobrane okute na zamku suchy brukach  
 z kamieniem francuskim i dwoma kamieniami na kładki  
 do Ławy kamień, wprowadzające przez trzy schody do Ławy  
 sz. na pierze sklepienie Lochu na sz. przeterminowane  
 go, w którym jest podłoga i powoła z turcji podłoga wy-  
 tżona, oraz ciany sz. z kratami rebrami z sz. sz. sz.  
 kafelek osuszone - Dach na tym jest na belkach  
 sz. z puszciami, krokiem par. diewięć, potaom,  
 z drzewa jadalnego i systemu sz. polity - w ten sam  
 chm z frontu jest ganek sz. sz. sz. Drzewi do Lochu po-  
 kryty, oraz podwyższony sz. sz. sz. sz. sz. sz.  
 na ten budżetu osuszonego -

3. Łozek obok tego Ławem od podwórza Drzewem  
 zylowany, ten sz. sz. sz. sz. sz. sz. sz. sz. sz. sz. sz.  
 Dach systemu polity, do którego wchodzi się przez Drzewi sz.  
 kładkach i hakach do Szani a w tej schody przez powoła  
 Drzewi sz. sz. sz. sz. sz. sz. sz. sz. sz. sz. sz.  
 do Lochu, który na nabieit jest przeterminowany -

4. Oficyny, na wschód pobudowane trzykrotnie Stągryni  
 Szani 10. Szanowni Szani 5. sz. które są z drzewa jadalnego  
 go na stopach dobrych, garbowanych, farbowane, pod pokry-  
 cie systemu polity, który jest na kładkach z puszciami  
 i 16 par krokiem, wszystkie z drzewa jadalnego pobudowa-  
 ny, do tych wchodzi się przez ganek na sz. sz. sz. sz. sz.  
 naprawczych.



na jurtych, przez Dzwon przedgrze, stolarstki, roboty  
na zawieszak i hakach z kłamką i kufryzłami  
do Steni, w który prowadzi stawa utożona, i z  
tych po prawej stronie prowadzi Dzwon przedgrze  
jasowane na zawieszak i hakach z kłamką  
francuzkiem, do pierwszej Soby, w której podłoga  
i poseta stawa jedynych utożona, Ośmiu try po  
Ośmiu tafel na pięć obudowania się, osiute, osiute  
i pięć z pięć z pięć z pięć - a try przez Dzwon po  
Dwojnie, jasowane, kute, z kłamką i kłamką, wcho-  
dzi się do drugiej Soby, w której również podłoga i sił  
rak w pierwszej, Ośmiu dwo po Ośmiu tafel na pięć  
obudowania osiute, zaś pięć ten sam w pierwszej  
ogrzewa - powrócił do Steni po lewej stronie z  
wehodem z Dzwon przedgrze na zawieszak i hakach  
z kłamką do kłamki do kłamki jasowane, w któ-  
ry podłoga i sił z stawa jedynych utożona, Ośmiu  
jedno z osmiu tafel na pięć obudowania i pięć ogre-  
wały, kłamki się - powrócił do Steni na wprost  
Ośmiu frontowych się drugą do kuchni, w której ogre-  
wa pod kłamką murawym z pięć Dzwon z kłamką  
z pięć kłamką na Dach wprowadza - a try  
wehodzi się Dzwon przedgrze na zawieszak i  
hakach z kłamką do kłamki kłamki, w który  
podłoga i sił z stawa jedynych utożona, Ośmiu  
jedno z osmiu tafel i pięć murawym ogrewa -  
Drugiem Dzwonami w kuchni wehodzi się do Soby  
Czeładny, gdzie pięć plekarstki podgrze, z kłamką  
tem, Ośmiu jedno z osmiu tafel i poseta z stawa  
utożona - w sieniach zaś głoźnych przy wehodzi  
się schody na górę drzwiami i kłamką do kłamki,  
kłamki - na seranę Stawę jasowane pod ten  
samym Dachem z podwoje z Dzwon jedynych na  
kłamki, hakach z kłamką do kłamki kłamki  
wprowadza do pracz kłamki w dwóch odda-  
tach i drugiem Dzwonami zaprzężone, w obuch  
podłoga i sił z stawa utożona i po sidnem Ośmiu  
na Ośmiu tafel osiute,

5. Przech z ten Offiynaris, do kłamki  
Je



go przez Dżurę na Ławiasach i Łakach wchodzącej  
a w którym powstata a nad tą dewezką gęstawa  
robity.

6. Stajnia, i Wozownia z drzewa zamknięta  
jedłowiec pobudowane Sępi Osm Dżuga, a trzy  
roki, która w Osmi parach krokwi potalona,  
Strochu gęstami w dwie strony obita, a wewnątrz  
Kam posyta, i w ty oddelelono Wozownia siwian  
a drzewa, do której wprowadza brama podwoje i stany  
jedłowiec, gdzie, w której pierwszy miesiąc może, i siel dał.  
cicami nie przybitymi, w których, przez, drzewa przydymie na  
biegunach drewnianych wprowadzają do Stajni na Osm  
Koni, w której po obydwóch stronach są Rtoły, z drabini-  
kami i rownie powstata karcianami nie przybitymi, jak  
ta, i cała pobudowana Dworskimi między Gadyan-  
kami i polem ogrodzone i dwoma wyszardami bez bram  
opatrzone.

7. Kurniki na Affryganie Sępi Ostrze, a 1/2 Jaga-  
nia szerokie, które w trzech oddelelatach na Stupach  
kalkopanych z Jedną gładką, na których potalona,  
które przydymie, a między krokiewkami potalona i Sępi  
Kam był Stone, między potalona, przy których nie  
trzy Dżurę na biegunach i krawach drewnianych.

8. Kurniki, podobny kurnikom w tem samym ogrodzie  
mi, która i Drewnianą formie, i z drzewa jedłowiec  
go w Ławie z drzewkami do wadżania, Korytem,  
i łada potalona w Ostrzeżoniu wzdłuż, a po-  
kryty na krokiewkach potalonych, Stone.

9. Dewezka na Affryganie drzewem rawnoczą, siwian  
usypany, a na ty krokiewkami potalona, i Sępi kam  
pokryty, który trzy ma Sępi 4 Dżugami, a 2 Jaga-  
Koni - do którego wchodzi jed Dżurami do Sępi był  
Schodami, a wzdłuż temi, drugiem Dżurami do Ło-  
chu.

10. Folwarkowy i promiś kance Ekonomu po-  
miej affryga na rzeczce Biełotyko, który trzy ma  
Dżugami



Stupien 10. a przelozki Stupien 2 pa. do ktorogo  
wchodzi juz przez drzwi na biezniach; kanał  
drewnianych, do Sieni, w ktorych jest ognisko na  
kociot pod komin dym sprowadzaicy na Dach,  
godziny - a po prawy stronie sprowadzaicy drzew  
szkalarskiej roboty, na ramionach i kłakach z kłami,  
które reszypkami do przewiezony prowin, w ktorym  
podłoga i powata z ławic utworzona okien trzy po  
pierz łafel oswieclajacy i piece ogrzewajacy, w ktorym  
z Sieni juz past, przez prowin wchodzi juz przez  
Drzwi podwojne jasowane okute, Kanarany, i latak,  
mi, bez kamka, do drugiego prokowi, w ktorym  
podłoga i powata z ławic bez piece, i idzie Okien  
dwa po łafel przez mi past obserwatoych przydane  
juz - powrociwszy do Sieni po lewy stronie wchodzi  
dzi juz drzwiami podwojnymi na biezniach; kanał  
jedynie z kłami do piekarni, gdzie piece jest  
kamki, seiel z ławic utworzona i idzie Okien z ławic  
kafelach, ze sienią ty pod jednym dachem z  
podwojnym wchodzi juz drzwiami na biezniach i kanał  
dach drewnianych z kłami jedynie do zamku,  
mię do Sprawy, w ktoroy przez powaty z ławic  
ie nie widać, ale ma, ten budynek jest w środku  
punkt zakupanych między ktorymi Siany wala  
Korane w kotach polepione, a na tych wstaw  
z prostokami, belkami, z mowami, w ktorych  
krokiew par 12. z drzewa jodlowego postawionych  
i stony pokrytych -

11. Stajenka obok tego Schwartku na stopkach  
debowych, zakupanych, siana godzonych, w ktorych  
płaski widycaze, a na tych krokwi postawione  
i stony pokryte, nie widać, jest siana przynajmniej  
Oraz i w jednym doku do Stajenki, ze Stobem  
i drabnie na 4 kony, a drugim na przewoz, cato  
te trzydzieci Stajenki jest 5. przelozki Stupien 2.

12. Stajenka na Stupie pasy na stopkach zakupanych  
siana godzonych, ktora trzydzieci Stajenki  
Stupien





Szeri 3, szerokości Szeri 1/2. ta jest w płaski-  
wskich przedziach, w których kroknie potacone,  
i Stone pokryta -

13. Brama podwójna obok której furtek, mis-  
dy trzem. Stupami dębowymi, rakopanemi, z ław-  
icami jednymi w bieżniach i kramach drewnianych  
i kramkami do Łamykamb tak przy bramie i tak  
w furcie w przedziale na gumie - Która jest z  
kramów stron wygładzaniem i budowaniem opatrzona  
a reszta potatem z ostreszeniem ogrodzone -

14. Kosznicia po prawej stronie przy wstąpieniu zbur-  
dowan, w podwalniach i jednych, Stupkami i szczyt-  
mi z takiego przedziach, a w części i dębowymi, Która  
trzem Szeri Szeri 40. szerokości Szeri 2. a w części  
szeri Szeri 3. w której są Platan, a w tych Kroknie  
i potacone, i Snpkami pokryta, wewnątrz której  
jest z opatrzona jednych ułożona -

15. Słopa za Kosznicą w drugiej stronie gumie  
na pot kocyta, w której kramów przeznaczony, Która  
trzem Szeri Szeri 42 Szeri, szerokości Szeri 3. ta jest  
w Stupach jednych i budowana, w których Platanie  
i belki podziach, a w tych w 32 parach Kroknie  
potaconych, i Stone pokryta - w której Szeri od  
potacony gumie ogrodzenia potatem opatrzona -

16. Stodoła stara dwunasta, podporami dębowymi i dębami  
Która trzem Szeri Szeri 25. szerokości Szeri 3. i jest  
w 32 Stupach dębowych i budowana, na których  
podziach, belkami podwójnym i budowana, w których w 32  
parach Kroknie potacony i Snpkami pokryty, a części in-  
ny tej Stodoły orestawowany i umocowany jest nowoza-  
prowadzona

17. Maszyną do młocenia, mechaniczną Sznfelda  
o ule



o silę 4 koni, a keratem; młynkiem do crystowa-  
nia kłosa, do który w budowlis myk wspomnianey  
iust drzi podwazynek okutych z lamkami troie,  
oraz cieleci doci drzynek ortery, tudzież podtagi i poma,  
ty se schodami i potrzebnem przedmiotami bardzo  
dobrze i odpowiednie kosztu tożsamem urządzone

18. Spiichlerz adrewna jedynego na podwalinach  
podwazynek debowych, w których stupor debowych  
garowanych Bpyszczerano a netych ligary z ka-  
kicjo miedziatę, w których justoga z tarui jedynego  
utworu, a nety kusiaki, czyli przedmiotem dociwie  
do kopywania kłosa, nad którym na stupkach  
srodkowych kelka, a na tych kłosa czyli siwiec  
młota schodami i drzutami okutymi do drugiego  
składu sprzetu Ekonomowaych mychodę się do kopy  
Spiichlerz wchodzi się z galeryi czyli poddawca drzewa  
mi jedynem dobrze okutymi z podwazynek kłuskami  
do kamykami we wnętrzu, i ten trzymi drzewa kłuskami  
osm, szerokości sęsi 4. i Daci iust na 13. par  
krokusach potacony, pod poszytemi sropekami, i  
w ten okciu dwi owobonych

19. Stopa na bydło i dwoje siana ad gumna ogro-  
dzona, trzymająca drzewa sęsi 60. a szerokości sę-  
si 2 1/2. kłosa iust na 140. Stupach debowych z  
kopanych a netych kłuskami przedynozę i kelka  
na których 70 par krokusów potaconych i pokrytych,  
siana grodzona i ten przedmiotem, a we wnętrzu iust  
równie grodzona kłuskami jedynem, pokryte.

20. Stopa Dwoje obok tej drzewa sęsi 11. a szer-  
okości 2 1/2, na Stupach kopanych na których  
kłuskami kelkami przedynozem kłuskami, na których  
15 par krokusów potaconych i sropekami pokrytych  
bez padnocy wewnątrz uniesione

21. Motownia, sęsi 14 drzewa, a szerokości na 26  
Stupach debowych garowanych, Drzewem jedynem  
kamietnym siana zarzucane, na który kłuskami  
przedynozę



podwyższe, belkami wiezane, na których krokiew par  
 18. potaconych, Sropkami poszyta - i do ty iert dwore  
 Drzwi z ławie jodłowych na brzegach; kramyk drewn  
 niarych, a we wnętrzu iesta gładzone, belkami po  
 kryte -

22. Dworek czyli promiejzka wieża dla Mandatowicza  
 obudowane na potudnie, które trzy ma Stugosi jezai  
 7. a szerokości jezai 5. na jodłowych podwielinach, z  
 ławicami, malowana w barach Siary. które w klink  
 korane, polepione gliną, a wewnątrz wyprawiane,  
 Do tego wchodzi się z ganku na dwóch Stupach w par  
 tych drzwiami podwyższonymi, kutymi, na ławach  
 i ławkach, z kramykami i kramkami do Sieni, w której  
 powata z ławie, na belkach ułożone; i widnym Oknem,  
 nad drzwiami frontowemi, a tej przy wchodzie po  
 prawej stronie są drzwi podwyższone, owiane okna  
 do pierwszego pokoiu, w którym podłoga; i siel na  
 belkach ułożone z ławie jodłowych - Okien trzy po  
 tafel pięci oknych na pół otwierających się  
 i pięć ogremialny dwa pokoi, gdyż z tego wchod  
 Do się drzwiami podwójnymi, okatymi ławami  
 i ławkami z kramkami do drugiego pokoiu, w którym  
 równo podłoga i siel z ławie jodłowych. Okien  
 Dwie ławie po tafel pięć sągajnie pięć powo i toż  
 do siel w proci drzwi frontowych iest wchod  
 pod kominem gładzonym z chrustu wyflesionym Dym  
 z cetero domu na dach wyprowadzające, a z kram  
 Drzwi podwyższe na gawach i ławkach z kramkami  
 w prowadzając do sieni, w której okien dwa po  
 tafel pięć i pięć przekarski, a z bok tego drzwi pod  
 wyższe kute do Sieni, w której okienek między  
 Dwie po tafel pięć; i z tej po schodach wchod  
 na drugi dla Składa gospodarskiej, w którym domie  
 dach na 12 parach kroków potacony, i Sropkami  
 poszyty.



proszę, a kiedy ponownie do siebie frontowych po le-  
wej stronie są drzwi przedynuzę na gwałtach  
Chakach, z kłamek do zamknięcia do kamień-  
nicy, w której podłoga jest ułożona w  
tym oraz okien dnie po tafel pię w pod-  
obierających się pokłębnych i pięciogrowalnej,  
z pod kamień w którym się pali.

29. Loch, obok tego domu, jest w ścianie wyrażony  
ty, drzewem jodowym siewny i sklepienie w tym  
gone wielką przyspianą do którego wchodzi  
się przez drzwi na bieżniach i kamień drzwi  
wianych z kłamek do zamknięcia. Do ściany z  
których po schodach przez drzwi podobne pięt-  
niem wchodzi się do lochu, a nad którym jest  
dach na krokwiach dranicami pokryty.

30. Wozownia i Stajnia w pracach Stroy-  
niem wyrażony z domostroyanecia. Ściany i drzwi  
są z gipsu i kłamek na stopniach dębowych z kłamek  
z siewną gładką na łopach kłamek  
na ptakach z przewłkami, belkami gładką  
wielką, i kłamek. Trzeciiny proszty, nieważne  
nie widać jest siewną gładką i taką pro-  
tę i rochody się do wozowni przez brame pod-  
wojną na bieżniach i kamień drzewianych, z  
kłamek do zamknięcia, a do stajni z frontu  
są drzwi przedynuzę. Stajnia na bieżniach i  
kamień drzewianych, w której stół stajni i  
drabina na skonie oraz w jednym kłamek  
są drzwi przedynuzę na bieżniach i kamień  
drzewianych z kłamek do zamknięcia do  
maszarki, w której również wielką gładką za-  
ty Stajnie od północy na przyspiankach do tego  
siewną dach z kłamek i pod dranicami i pod  
kłamek proszty.





25. Stajnia na Krowy, trzymająca Stugos  
 Jęzi 7 a perokow Jęzi 2 1/2 na stopach dębo-  
 wych zekopanych na klonych ptarisię puzer-  
 kami, belkami karzane a na tych krosen par  
 Osm potaronych! Soppkami puzryta, nieważko  
 wozdron iz jastami, na dwa prowadzaty podsielone  
 do których jest dwoje drzew ptarisię na bieżniach  
 i kramach drzewianych -

26. Karmnik na trzy wieprze z drzewa jodłowego  
 w której sbudowany, na którym w krokiewkach potar-  
 onych dramiem pobity z korytem łada pokrywan-  
 2600 i drzewczkami na bieżniach! Kramach do wsada-  
 nia, a przytem prosięk przytaczony -

27. Arest Dominikalny pomiaty powieszk-  
 mia Mandatarynowe trzymający Stugos Jęzi 5 1/2  
 a perokow Jęzi 2 z drzewa jodłowego w kamień  
 sbudowany, nad którym dach krokiew par 6  
 potaronych, dramiem pobity, do tego wchodzi się  
 drzewianym przedym wremi na kawiach; belkami a  
 kłanki do kamienka do sieni, a przy pomocy  
 strome do stany policaia w który okien dwie  
 kudyk po tafel Jęzi potoge i siel ptarisię na bel-  
 kach potogone i pięć krosy Ogrewelny, a powie-  
 citsy do stent po prawy strome se drażę drzew na  
 kłankach i belkami z kłanki do kamienka do staj-  
 ni, w którym okienek dwa matych z kratami i  
 siel ptarisię potogone - ale te pomysłowe powie-  
 kance z ogrodem wartywniem iść potogone i jidym wia-  
 dem wiatami opatogone -

28. Karczma nad Pruteń na rzeczce Betety-  
 ka, ode dworu iść potogone wymiaru Jęzi 10 Stuga  
 a Jęzi perokow, sbudowana na podwalnach dębowych  
 i Stupach



stupał garowanych drzewem jutowym siary  
zarzucone, na których pletwie przepięknie  
belkami gwiazdane a na tych sieć tak  
w pomieszczeniu jako podściemie starożyd,  
stropki utozone, który dach na dębowy krokwi  
potacony dwanicami pobity, do tej karczmy  
od fronta wiodzie się na podściemie brama  
podwojną, w której suwki na breganach i kłan-  
kach drewnianych będąc p kłankami i przepię-  
glami do karczmykanta, a wewnątrz po prawej  
stronie wchodzi się do przedpokoju kłan-  
kami p kłanki do karczmykanta do fajakow,  
a w której sufit gipsowany okien trzy po  
sufit przez okien na pod okienkami, a w  
i pięć ogrzewalny, a obok tego drzwi podwoj-  
okute, p kłanki do karczmykanta wprowadzają  
do kuchni, w której okno jedno o przesł. tyflach  
okute, pięć piekarski podłoga i sufit  
gipsowany korychodem drewnianym podściemie  
kuchni na podściemie, a drzewo drzwi podwoj-  
ne białe p kłanki wprowadzają do stancji  
propinacji, w której podłoga i tarci okien  
dwa po przez sufity okien i pięć ogrzewalny,  
a powiększy na podściemie po lewej stronie  
pomy wiodzie wchodzi się do przedpokoju  
przed okutymi do pokoi gościnnego w którym  
okien dwa po sufity przez okien na pod okien-  
kami, a w których podłoga i tarci sufit gipsowany  
i pięć ogrzewalny - sufitorne - a pod ściem-  
ie drzwi podwojne niezawieszane, kłanki, p  
kłanki do karczmykanta do komory, w której  
okienko małe jedno i sufit gipsowany, a w  
p podściemie szelody o szelowane p drzewo  
mi przedpokoju kłanki na stropie w tył i kłanki  
oraz



drugi brama podwójna, subsejantach i kumach  
drewianych do wyjazdów i party tej Karawany  
Odcyng się wprowadzone do jednego komina na  
dach wprowadzonego z cegiel, murawane go-

29. Dach przed tą Karawana wsterni wykopyany  
drewem jodłowym szary i ściel wyłożone szemle  
uszczupane i dachem pokryty, do którego inż drzwi  
Drzwi na bieżniach i kumach z kłami do 2 1/2  
wykopia

30. Porcelma dawniejsze, czyli dół szyppek  
na wysiadach a na dół szyppek i szajka propadła  
toda, która trzymać strzosa szajki a peroklony szajki  
na 4 m stopach dębowych garosanych w piśmie  
zakopanych drewnem jodłowym szary wyłożone, na  
których się piśnie z przepiekami, belkami i piśnie  
kone a na tych ściel z tartanem jodłowym utęzona, szajki  
dach na 12 par kroków potaronych drewnem pokryty,  
i do tej drzwi przednich z tartanem jodłowym  
na bieżniach i kumach drewnianych z kłami  
do kampani.

31. Chatka nad szajką do Karawany należąca  
szajki i szajki 2 parok z drzewa jodłowego w szajki  
pokadowane, na który na szajkach belki szajki  
na utęzone, a na tych na 12 par kroków potaronych  
szajki ukryty, do tej szajki się do szajki drzwi  
przednich na bieżniach i kumach, a z tych pro-  
szajki szajki się drzwi przednich na kampani  
i szajki do szajki, w który szajki szajki szajki  
szajki szajki szajki szajki szajki szajki  
szajki szajki szajki szajki szajki szajki  
szajki szajki szajki szajki szajki szajki  
szajki szajki szajki szajki szajki szajki  
szajki szajki szajki szajki szajki szajki  
szajki szajki szajki szajki szajki szajki  
szajki szajki szajki szajki szajki szajki  
szajki szajki szajki szajki szajki szajki  
szajki szajki szajki szajki szajki szajki



32. Młyn na rzecze Bettlejki w amu  
strub statkach motym koorken do utrozu  
manic tego urzadzony, ten jest skondowany na  
podwalnacki stupach garowanych, palach  
i ciwnie z drzewa dębowego, iedyne idany jad;  
tony drzewem karucane, który trzymają  
stuzerę i perokos w  $\square$  jez. 4. m krok,  
walek putaronych, gęstym polity, a do kłosa  
go wchodzi się drzudami podczyżczem w bies  
gumach i kumach drewnianych, a wy chodzą po ar  
Lobki druzem matem i iek wewnątrz w  
nędzenie trach par kamien, skrzyń i kożow  
oraz pyllon, i kumbrów w gromek potrzeby.

33. Chłopy cyłs prairie Kan. Da wielkie  
a witasności ciworskie trzymają stuzerę jez.  
ni 7. a perokos jez. 2. m stupach rakopa  
nych, na których statce z przesuwkami, w  
mylek belki, na których krokie par 8.  
putaronych stona ukryta, i do ty wprowadza  
ię do siat drzud podczyżczem nabiegumach i kum  
nach drewnianych a wtych po prawy. Stronie  
drzudami kumem wchodzi się do dół, w której  
okien dnie po tafel jez. pięć piekarski i  
siel i tarcia utozona, a trzem drzud siem na  
biegumach i kumach drewnianych wprowadzają  
do komory, w której przez siam polepszonych  
i dwoch okien na ciem nie więcej nie ma.

34. Gosdnie wtrojha przy drodze Cesarzkiej Storo  
a Prestawowenij i które stary ma od frontu o piątce  
Szerzi 13. Stuzerę, a przy usokosci, tras wysoko  
mijonej potowie drze piątko Szerzi 13. a reszta na Szerz  
iden i loki 2. i he jest obadawana na podwalnacki stu  
pach, dębowych, na których statce z przesuwkami  
a natych belki na których dach 4. 1/2 putaronych krokie  
a wartych nadawana statowego potoczony. Doanicami  
polity.





roboty do tej Górnicy wchodzić iż drzewami pojedyn  
 kowmi na Rawiasach i hakach kielarskich a kłambę  
 do Kamykanc do Sini wyli palowiska a tych po  
 lewej stronie wchodzić iż drzewami pojedynkami kłambę  
 do Starej Górnicy w której Okun B. po tafel 8  
 sztukach na pół sturczajacych iż i już Górnicy walny  
 a powata a Starej Górnicy w której powata walny  
 do Sini sporychodni iż do Komina na 4. plaszach  
 amurowanych a Legut na dach dymny wyprowad rajze  
 go a już w którym jest palowisko na parietach Kórnicy  
 keni a kłambę kielarskich do Chotta Górnicy 2.  
 miedzi w murowanych, a już tyż Galowisko po prawej stronie  
 niżej drzewi pojedynkami kłambę a kłambę do Kamykanc  
 do Kadykarni wyprowad rajze w której Okun B. po 8 tafel  
 jak oswiltone a kłambę kielarskich kielarskich 5 a brzo  
 Górnicy w kłambę a Górnicy kielarskich pod kłambę  
 do Kłambę do upaszenia roboty do Górnicy walny  
 a brzo Górnicy 5 i. Górnicy kielarskich kłambę  
 a kłambę walny dwa miedzi kłambę walny kłambę  
 Górnicy kielarskich na sobie miedzi a kłambę kłambę  
 Górnicy Alambikow miedzi kłambę 2. i lata kłambę  
 kłambę kłambę kłambę kłambę miedzi kłambę kłambę  
 nemi do upaszenia i wyprowadzenia roboty kłambę  
 me, a kłambę kłambę 2 walny na sobie po 3 obza  
 kłambę miedzi; kłambę kłambę kłambę kłambę kłambę  
 3 Górnicy kielarskich kłambę, który to kłambę  
 już kłambę wyprowadzony do miedzi a kłambę 40  
 kłambę kłambę kłambę kłambę kłambę kłambę kłambę  
 Galowisko po lewej stronie iż drzewi pojedynkami  
 kłambę a kłambę do Kamykanc do Starej Górnicy  
 w której Okun B. i C. kłambę kłambę kłambę iż

już



Opis fucharski i ponata a Starci; a rty 12 drzew  
pojdyncie na biganach i kancach dremnianych i kanc  
do Kampania do komory w ktorej ponata Starci  
ei utrona z powracajacy do Seice na przecid drzew  
frontowych 12 drzew po uchodach ktore wyprawadajacy  
do fukarni w ktorej kanc Okuba przez kicab, ktore  
wycia i windajaca kartofle do fucie i kancow pod  
wyci 4. Obrzadani kielarneni Okuty, a rty 12 kanc  
kancielna rownie Okuba, rty fukarni po prawej  
stronie 12 drzew pojdyncie na biganach i kancach  
dremnianych wyprawadajace do chafary na rancy  
kafle ktore trzymaja dlugosci 12 i 15, i to kanc  
okrohojci 12 i 15 i 16 i 17 i 18 i 19 i 20 i 21 i 22  
nieg ponata Stanow Kielstock. a brason fudlowy  
do Okrohojcia roboty na ktorym na dalej jest Okrohoj  
kanc a brason fudlowy fardmanu dremnianeni  
i mocowany a w tym Wz. miedziacy 12 Okrohoj  
Daugi wychoz i fukarni jest dremniany fudlowy  
wzemi na kancielach i kancach kielarnych i kanc  
do Kampania do komory wyli i kladu na drwa  
a 3<sup>o</sup> drzewi rty fukarni na biganach i kancach  
dremnianych wyprawadajace na fudlowej a rownie  
rty fukarni wychoz wyprawadajace na fud  
do kancielni pod ktorej jest mitynek do malenia  
kartofli na Walach arbrzonych i woty na  
tym adwile wyk opusany jest Okrohoj 6 po kanc  
8 kancielnych, i jest kanciel na fudlowej wyprawadajace  
sciany najfudlowej i fudlowej polyciono, a kanciel  
zad ydai kanciel robaczy kanciel wydawajacy wyprawadaj  
na kanciel moiz rym do kanciel ktoremi kanciel  
idnie do kanciel na fudlowej a brason fudlowy  
fardmanu mocowany w kanciel w kanciel ktore fudlowy  
na danciel na kanciel fudlowy kanciel danciel  
ktorenych pot dancielami a pot dancielami fudlowy  
35. Kanciel wyli kanciel na danciel wyprawadajace do kanciel  
wyprawadajace kanciel danciel 8 a kanciel danciel  
idnie



Szerzeń jeden i fot na stopach podłogowych w kamieniu kachla-  
janych, w których widać i pomysł czyli podłoga dla  
kuzgo daruwa a torona pletwy i belki pojedyncze a  
na tych brakuje par 10 pociągonych i stromo po-  
kryty, wśród kamieży koryta czyli stopy do harmonia

36. Wstawienie otworu dżurii 10 a szerokości dżurii 4.  
na stopach kachlanych widać podłogowych i polepcowych  
na podwalinach podłogowych pletwiach i belkach pojed-  
ynczych na których brakuje par 12 pociągonych i  
stromo pokryty wśród podłoga na dżurach podł-  
owych z kienatem w środku; w otworu i drabinami  
po obu stronach do harmonia wstaw wykopanych  
do której broni podłogowych w cwanach przy orodka  
wzrost na bieżniach; kamieży dżurii dżurii 10 a szerokości

37. Wstawienie otworu dżurii 10 a szerokości  
dżurii 3 i fot na stopach podłogowych kachlanych  
garowanych i takimi dżurami w kamieży belkami  
i polepcowych, a tych pletwi w kamieży belkami  
wzrost na których w gubie dżurii stromo i  
lewa, w kadzi powato stromo powato i podłogowych  
podłogi dżurii 10 a szerokości 4 i pięć agregacji  
dżurii na kamieży belkach w kamieży belkami  
dżurii na bieżniach; kamieży dżurii dżurii 10 a szerokości  
ni dżurii belkami w kamieży belkami dżurii 10 a szerokości  
tych kamieży podłogowych podłogowych dżurii 10 a szerokości  
dżurii fot pokryty na 10 pociągonych kamieży belkami  
podłogowych pletwi

38. Chłupa na stopach czyli dla chłupa i pomieszczenia  
przyjmujące otworu dżurii 10 a szerokości  
dżurii 2. na stopach podłogowych w kamieży podłogowych  
i belkami w kamieży belkami, na tych pletwi i belki na których  
brakuje par 12 pociągonych i stromo pokrytych, do ty  
wchodzi się do kamieży dżurii przy dżurii na bieżniach  
i kamieży dżurii, a tych po prawej stronie dżurii  
i kamieży podłogowych do gubie dżurii dżurii 3 i fot  
powato



powata Starui i spiczkowoy i, adryga drzewi  
na Sieni po lewej stronie na budynekach i kurnach  
dawnych do drągów przy drodze powata Starui  
Chin 2 po kąt 4 i spiczkowoy - Was i Sieni pod drągami  
wychodzą na ulicę dawna przy granicy na  
budynekach i kurnach dawnych, do tej Chetajki  
jest przy budowaniu wyli kurnach i stajkach  
podłogach Sian granicznych drugow Sieni 4  
a Sieroboski Sieni 2. Do której drzewi przy granicy  
i w środku po jednej stronie kłob Starui i spiczkowoy  
wytyczony dachina

39. Spiczkowoy na powacie Garelai i dawna podłoga  
wramię podawany brymęzcy i kurnach Sieni 3  
do tej wchodzi i spiczkowoy przy granicy na budynekach  
i kurnach dawnych, a w tym podłoga Starui  
podłogach bez powaty kurnach per 8 podłogach  
i Sieni dach pokryty po lewej stronie tyż nadłoga  
spiczkowoy do tej dach podłoga tyż jak Sieni  
w której Sieni i kurnach kurnach i w dawni  
na budynekach i kurnach dawnych do w środku drugow  
kłob i Sieni i spiczkowoy tyż dachina

40. Kurnach przy dawnej Garelai i dawna  
Chetajki brymęzcy i drugow Sieni 1 2 a dawna  
powata Sieni 5 - jest budowana na podłogach  
stajkach kurnach Sieni drugow Sieni i kurnach  
dawnych kurnach i podłogach i Sieni granicznych  
tych polejonych i wyprawnych w powacie, na  
których statura i posiewkami belkami kurnach  
a na tych kurnach per 16 podłogach i dach  
i kurnach pokryty - do tej od Sieni i kurnach  
i spiczkowoy Sieni brymęzcy i kurnach  
budynekach i kurnach dawnych, w których po lewej  
Stronie wchodzi dawna i spiczkowoy kurnach  
i kurnach i kurnach do kurnach i Sieni i kurnach  
w której Chin 2 po kąt 6 na podłogach i kurnach  
powata





powata Starui atokona i pui agrary walni, a bled  
 kyo az drowi pojdygawie kute jak su do  
 Stary Bopinatora Gdru Okrojawa a Chyba  
 na pot atwirozyc iiz i tuda Chaba do Szakowu  
 podlega powata Starui atokona i pui pui Marski  
 a ity az drowi pojdygawie kute a klawki do k  
 chemi do Komony wprowadzyc Gdru Okrojawa  
 oroz podlega i powata Starui atokona i pui pui  
 na podziemie na Komony uiang i ul. wjedaj az eu  
 atok atokona i madym Dabina, i drugie brana  
 podlegne na bigunach i kawa k drowni anych  
 do wyjadu na drogij Cesarzki prowadzyc do

ktolow

**11** Karwia pui Dardze Cesarzki i foto powiaty ter  
 my trzymajze drugou Szere 11 a Szere kowu  
 Szere 3 w ktorej sici any mdrkwe podlego i d  
 apothami pokroty, do ktorej brama podlegne  
 na bigunach i kawa k drowni anych a klawki  
 do Gamykema, Okrojawa i kowu k klowi i pui

B. Okrojawa i kowu k klowi i pui

**12** Karwia me woi Kartowice Drowni podlego  
 na Stupach i podwalinach podlego na klowu  
 Dytanych atokony do klowu. branda i podlego  
 nyk na bigunach i kawa k drowni anych do  
 wjadu i wyjadu do klowu na podziemie w jichany  
 w chadri sici drowni any pojdygawie kute i  
 klowu do Gamykema do Szakowu i ktorej  
 Okrojawa i pui klowu i klowu na pot atwirozyc  
 sici oroz Lidz do Szakowu i klowu, pui agrary  
 walny i powata na belkach chylowanych drow  
 ni atokona, a ity drowni any w oawu klowu  
 wchodzi



wchodzić się do stajni gdzie są kochanki  
Ponoż widać, że stajni są w powiaty jak w,  
Stajniach, a w tej stajni pod wejściem  
Ponadto wchodzić się do miasta Dale Gons  
brakenta gdzie onen dnie po łepel 6 Stajni  
na furt obwiązanych się już ogrody walny  
obok tego stajni również stajni w powiaty  
Do wychodzącej pod koniec powiaty i pod koniec  
powiaty na pod koniec po drugiej stronie  
by do stajni Stajniach roboty w powiaty  
Stajniach w powiaty w powiaty i w powiaty do  
Stajniach Dale Gons w powiaty w powiaty  
6 Stajniach na furt obwiązanych się już ogrody  
na furt obwiązanych się już ogrody, a  
obok tego stajni również stajni w powiaty  
Stajniach do kamion w powiaty Ponoż widać  
powiaty Stajniach w powiaty w powiaty  
Dzień po koniec powiaty w powiaty w powiaty  
Stajniach w powiaty w powiaty w powiaty  
Do stajni do kamion Dale Gons w powiaty  
a furt obwiązanych się już ogrody w powiaty  
Dzień w powiaty w powiaty, a w powiaty w powiaty  
Stajniach w powiaty w powiaty w powiaty  
w powiaty. Do Stajniach w powiaty w powiaty  
ma, na furt obwiązanych się już ogrody w powiaty  
obwiązanych się już ogrody w powiaty w powiaty  
furt obwiązanych się już ogrody w powiaty

43. Chłopa wlecie dla Leonego na 12 stajniach w powiaty  
w powiaty w powiaty, na których stajni w powiaty  
są w powiaty i w powiaty, do których w powiaty  
Stajniach w powiaty w powiaty w powiaty  
w powiaty do wlecie, a w powiaty w powiaty  
podobnie do wlecie w powiaty w powiaty, w powiaty



okien dwie po 4 szefel i piece piekarskie s. lat Durem,  
 powata cypli wiel na pieciu balkonach s. las grodzonych  
 i polezionych, dach przy chaty na 6 paraach krotki  
 potaconych s. materialem miejscowego stoma, miska po  
 Kryla.

13 Prudynek ten sary w litym kamie nie  
 w najdnie.

II Opisanie pol omych Dworskich do wsi Uscia  
 i Kartowa nalezacych.

podlug zatainnego sub 4/. arturka indywidualnego  
 ze Kancellaryi Domini Kancelary państwa Uscia dnia  
 11<sup>to</sup> czerpnada 1848 wydanego, w najdnie nie we wsi  
 Uscia <sup>i Kartowie</sup> nalezajace Dworskie gacenta

| Stary numer<br>topograf | nowy numer<br>topograf | nazwa obiazka       | mozgi | □ Sarni |
|-------------------------|------------------------|---------------------|-------|---------|
| 2.                      | 2.                     | Ogrod Dworski       | .     | 679.    |
| 3                       | 3.                     | " drugi             | 8     | 70      |
| 128                     | 137.                   | polo Dworskie       | 204   | 642     |
| 129                     | 141.                   | Lozka panska        | 14.   | 28.     |
| 130.                    | 142.                   | pariczyzko Dworskie | 1.    | 50.     |
| 134.                    | 192                    | polo panskic        | 50.   | 959.    |
| 137.                    | 195.                   | " "                 | 20    | 248     |
| 141.                    | 199.                   | Lok panskich        | 11    | 479.    |
| 142                     | 212.                   | parowisko           | 12    | 578.    |
| Karem                   |                        |                     | 322   | 536.    |
| w Kartowie              |                        |                     |       |         |
| 214                     | 239.                   | Lipowka II          | 1     | 1390.   |
| .                       | 285.                   | Lopata za prutek    | 14    | .       |
| 215                     | 276.                   | w Romanowie         | 50.   |         |
| 218.                    | 285 1/2                | w Terebie           | 2     | 965.    |
| .                       | 291                    | Lag w Lopacie       | 9.    |         |
| Karem                   |                        |                     | 77.   | 735.    |



Dobra Ucie i Kartow posiadania, także sek podług  
Bernarda Pami Gulyga urodzonym w r. 1810 i r. 1820  
P. Felix urodzonym jako podług wiadomości  
P. de la Torre de Wiera przy innych rządowych  
dokładkach powiatowego o 2 mil na 2600  
dach misdy toporowca i zjawiającemu  
polaem terańskich pola do wygłębion  
rodłaego morgon 80, a także wie  
według mapy pna Franciszka Kroliniego trybunałowego  
Geomety sporządzonej 77 morgon i 1390 H szm,  
pna tego kamatem szkodów ucie i innych roznych  
i niewymienionych dotychczasowych.

### III Opisanie lasów dominikałskich i s. tych roczne go procentu.

Dobra Ucie i Kartow mają, w Dzurowie  
lasu dominikałskiego pod Ktopog nowi 10 1/2  
polowego lasu trzcinami zwanego morgon 72  
H szm 169. Las ten składający się z  
mierzanych drzew jakto: buczyn, grabiny i wawliwej cesie i dębiny  
w miernym stanie rozlać, wiela wyrobka  
nawia i lekowego in braly podnieć go trzeba  
na 50 szobów rocznych, a zatem do wyjęcia  
na jeden rok przypada 1 morg i 1/2. mierny  
Karda także szkoda wydać może w przecięciu  
30 talron, które mają wygląda na koszt  
wyrobu - transportu, a także nadom tego  
wego - iden także a 2 f. Mkonio: 120 miar  
pnyonara, Co 1/2 Hym Mkonio: rocznego szobu  
go dochodu.

### IV Opisanie ogrodów dworskich we wsi Ucie się znajdu jących i s. tych rocznego dochodu.

Podług arkusza indywidualnego dobra Ucie mają ogrodów  
dominikałskich osm morgon i 749 szm 1/2 - na których  
to ogr:





do ogrodach rocznego gatunku jarzyna i ryblon  
 produkować marna; Karden mojej ogrodu po odsta-  
 cenia wszelkich kor, sin kultury, przyniesie w  
 przecięciu czystego rocznego dochodu 5 1/2 Tlry; młowi:  
 Kłoni do dochodu i ten obrywać marna - gdyżby się ten ogrod  
 wydzierawit.

V Opisanie tak dworskich w Uściu i w Kartowie  
 i szych rocznego dochodu.

Dobra Uściu i Kartow mają, między innymi indywidual-  
 nego tak 34 morgow 50 1/2 szeni ~~to~~ <sup>i potoremie</sup> Karden  
 morg mając wzgląd na galeunek ziemii, tudzież swa-  
 zani ze w okolicy mato siano nie produkuję - po  
 odstraceniu korców kultury - przyniesie czystego  
 rocznego dochodu 4 1/2 Tlry młowi: Kłoni dochod 5  
 wydzierawienia taki Takas osiągnąć marna.

VI Opisanie dochodu rocznego z propinacyi  
 i młyna w Uściu i w Kartowie.

Aręda propinacyi roczna w Uściu i w Kartowie w  
 trzech karczmach / w których iudna przy gościnu mura,  
 wancem lery / wykonywana - razem z wydzierawieniem  
 młyna o 3 kamieni przynosi rocznego czystego dochodu  
 1500 Tlry młowi: Kłoni, gdyż latowy dochod akarnie  
 nie z przetrzawionych rejestrow chronowiczych z  
 osobnych 3 lat, sumbardeiny dochod ten jest par-  
 mejny mając wzgląd lepnego zaradczynego bytu  
~~potarcian~~ w znaczney ilości w Uściu i w Kartowie  
 mieszkaiczych.

VII Opisanie zarębow orzanych i jarzych pro-  
 fando instruktow rostawic nie mecznych podług re-  
 znamia p. Felixa nerouwirra jako diec zica i diec  
 rancy drugiey potowey dóbr Uściu i Kartowa.

|                  |           |            |
|------------------|-----------|------------|
| 1. Tyła orzowego | By Kłoni  | 20 garnczy |
| 2. Ineicy orzowy | 119 Kłoni | 16 r r     |
| 3. Jarzawienia   | 104 r     | 14 r r     |
| 4. Arcycki       | 60 r      | -----      |



|             |        |           |
|-------------|--------|-----------|
| 5. Owca     | ---    | 89 korcy  |
| 6. Karlofli | ---    | 3 " "     |
| 7. Korkomdz | 13 " " | 16 garncy |
| 8. Profa    | 1 " "  | 16 " "    |
| 9. Kencimia | ---    | 4 " "     |

VIII Opisanie roznych podatkow do kasy  
 Obwodowcy optacanych wedlug wykazu pnie  
 Uradu Dominiakaluy M. i. o. k. i. s. dnia 6<sup>to</sup> grudnia 1877  
 m. l. z. 120000

|                                 |     |            |                       |
|---------------------------------|-----|------------|-----------------------|
| 1. Podatek gruntowego w Usciu   | 103 | 2000       | 43 kr. MKF.           |
| " " w Kartowu                   | 15  | "          | 1 kr. "               |
| " z gruntu do Karcany w Kartowu | 4   | "          | 50 1/2 "              |
| wie naleznego                   |     |            |                       |
| " z gruntu do Karcany w         |     |            |                       |
| " Usciu dadanego                | 6   | "          | 42 1/4 "              |
| Podatek domowy w Usciu          | 15  | "          | 20 "                  |
| " " w Kartowu                   |     |            | 40 "                  |
| " Karobkowy                     | 17  | "          | "                     |
|                                 |     | <u>160</u> | <u>3 3/4</u> kr. MKF. |

113 Podatek urbaniczny, domowykaluy i na Landame  
 rze w Bierowym roku 1878 rucionym rozlat.

IX Opisanie czerwow dominiakaluych gruntowych  
 w tych dobrach

Dobra Usciu i Kartow nie sa obwarowane ani dziesieczny,  
 Karcotowi jakosciu dawaj sie maizca, co Karcotowi  
 podpisany i Dekretatorowie i dawnicynny Dekretacji  
 dobre wiedzca - ani ser na dobrach tych rucne fundu  
 cye na wieczne czasy zapisane nie uszcz, i. k. b. to us  
 i Exaktu tabularnego do rozporadzenia fadowego placu  
 L. 70817 z 1876 roku o karunie.

Uwaga nad Karcem Bey wsi

Dobra ta wsi wie Usciu i Kartow lera nad  
 Precha problem przy Cesarstwie goscinca i Ser  
 nowiec do flaminawowa na Karcotowu, prowadza  
 cem, w urodzajnicy glabie i granicaz, na  
 wschod z wsiami Kudytowem i gruntauu Rufowu



skiem, na połacie s granicami Ruffowskimi  
 i Skelcuskimi, na zachod s granicami  
 Lutowskimi - s granicami wsi Orelca, na  
 południe zaś s granicami Widzowskimi i  
 Łatuchkimi. oddalone są: dobra Ucie i Kar-  
 ton' pięć mil od miasta Remiowice i miła od  
 miasta Świątyna 4 mil od miasta Kotołczy  
 i Syler mil od miasta Horodecki; zaś od  
 Starostawowa 9 mil.

Summary z rocznego przychodu

To زمینnie panprypruy i wszelkich dani pod-  
 danych, składa się na sytko cyfry dochod s  
 gruntów podług kwalifikacyi katowych - ibi  
 zaś gruntem bierze się s arkana indywidualnego, po-  
 dług którego podatek wyniesiony jest - podług którego  
 klasa posiadłości dworskich starostw tych są więcej  
 prawdziwy uruc' morna.

Dobra Ucie i Karton mają razem dworskiego ornego  
 pola 43 <sup>3</sup>/<sub>4</sub> morgów, sekowe pole po dokładnem  
 onego obeyrzeniu dziełi kreba co do kwalifika-  
 cyi na dwie części a mianowicie w połowie, to jest  
 21 <sup>1</sup>/<sub>2</sub> morgów dobrego pola zaś w połowie 21 <sup>1</sup>/<sub>2</sub> mor-  
 gów posledniyego gruntu; Hardca morg lepnego  
 pola pod ornicą i katorandą podtraceniem wsi-  
 kiej cyfry kultury to jest: orania - siana - wło-  
 szenia - i zbiorzenia przyniesie rocznego cyfry dochod-  
 u 3 <sup>1</sup>/<sub>2</sub> rubl. w koniu; i. klois, to jest, pnie wyznacze-  
 nia otrzymać takwo morna; i. zaś Hardca morg  
 posledniyego pola przyniesie rocznego cyfry do-  
 chodu s podtraceniem kordonu kultury 2 <sup>1</sup>/<sub>2</sub> rubl. w koniu.  
 Klon dochod takwo wyznaczenia pola ornicą morna,  
 oratem z 21 <sup>1</sup>/<sub>2</sub> morgów po 3 <sup>1</sup>/<sub>2</sub> rubl. sibi cyfry roczne, <sup>rubl. w koniu.</sup>  
 go dochodu . . . . . 6 <sup>1</sup>/<sub>2</sub> / 36 rubl.  
 zaś z 21 <sup>1</sup>/<sub>2</sub> morgów po 2 <sup>1</sup>/<sub>2</sub> rubl. . . . . 43 <sup>1</sup>/<sub>2</sub> / 30 rubl.  
 Suma do przyniesienia 108 <sup>1</sup>/<sub>2</sub> / 30 rubl.



- 2. 134 morgow 507 sarui 12 siowarza;  
pnykadzi krydego rocznego dochodu, s  
1 morga rakuwici po odliczeniu wsiel  
Mich Korbowa Kallway, mysi wyklad  
na gubach tak cke 4 fowek . . . . . 137 fr 20 kr.
  - 3. 18 morgow i 709 sarui 12 agoodow  
dworskich, s morgu jednego po 5 fowek;  
rakuwici - srynni nie roczni wyklad  
dochodu . . . . . 42 fr 30 kr.
  - 4. Roczny krydego dochod s propinacya u  
3 kanarua ab i s mlyna . . . . . 1500 fr -
  - 5. Slanu krydego roczny dochod . . . . . 60 fr -
- 
- Summa rocznego krydego dochodu 2826 rubl 50 kr.  
w mon: konow:

Na wrem jaweklan konow dnia 13<sup>go</sup> Lutopada 848  
slim dodaltrim s konowary parlat, se podtyj pny  
konowici nie na granicie i wiadomosci podpisanym  
deklaracjom i konowuina s dawniejney deklaracyi  
nabytego - Gminom Mroice i Kartow sadne prawo  
wzroba co do cesow domowitakaych nieprzystupnie.

Wardat Dwidal  
Deklaracja  
L. 1000  
Krajtem Kuzalofrow  
Deklaracja Doba 2000

Michal Konowski  
Konowuina s konowuina  
Kotowey woj: swalpa



Podpisuje ten inventaryj ekonomickny  
z tem zadrozozeniem, ze caly aparat gospod.  
niawny soko drowniarony, jako w miedzi mozi  
zsu zelazie - tudziej mluwarne, i wplywa  
essi budytkow jest mozi wlasnosciz.  
Julia Maronow  
Woj: swalpa  
Doba 1000 i Kartow.







Civ 21131.

13

1867

Wykaz Szacunków

Dobr, wiośń Uście i Karłow w Obwodzie Kolomeyjskim potoś, nych Pani Julijny s Chłopackich Nerunowiczowej, małżeńskiego Tylasa Komara, Sudzie spadkobierców Adama Komara wtornych, w celu rozporządzenia  $\frac{2}{24}$  części Summ 1000# 2222# 4pp i 7000# 5 procenta mi i Kontamii proceflowcui i exekucyjnui pnor ps. Jurefa Kr. Driedu, wychnego naprocciu ps. Julijny s Chłopackich Komarowej. Kontamiego Komara i innych wygranych, wskutek rozporządzenia wys. Ch. Jadła Selachickiego Stawintawowskiego 1 dnia 23<sup>o</sup> Grudnia 876 do 12894 na wezwanie Ch. Jadła Selachickiego Smowskiego 1 dnia 1<sup>o</sup> Grudnia 876 do 30817 wypadłej, podług kwartalana ekonomicznego na gruncie dnia 30 listopada 877 rozporządzenia a dnia 1<sup>o</sup> listopada 878 uwolnionego pnor nicy podpisanych delegowanych Delekatów sudowych Dobr licyńskich Obwadi Kolomeyjskiego na gruncie tychże Dobr w dnia 1 listopada 1878 w afylykacyi podpisanego Komaruina zrobioney,

| w Mon: Komar:   |            |
|---|------------|
| Plubryka do 11 Kubry kofra 11 chodu 70 anega cuntu Dobr |            |
| 100000 Kr.  | 100000 Kr. |

Plubryka I<sup>na</sup>

|   |         |
|---|---------|
| 1 Dwor czyli dom mieszkalny nowo wybudowany i powiększony w faw: ekoni pod N <sup>o</sup> 1 polorony licznicy | 780     |
| 2. Sennus w faw: ekoni pod N <sup>o</sup> 2 polorony  | 275     |
| 3. Loch w a a a 3 <sup>o</sup> a a a  | 50.     |
| 4. Officyna a a a 4 polorona  | 186     |
| 5. Trewet a a a 5 polorony licznicy   | 9       |
| 6. Stajnia sworowma, a a a 6 polorona   | 140.    |
| 7. Kuchnia a a a 7 polorone licznicy  | 17.     |
| 8. Sennus z officynami w faw: ekoni pod N <sup>o</sup> 8 polorony   | 12      |
| 9. Karmnik a a a 9 a a a  | 15      |
| 10. Solwark czyli pomieszczenie Ekonomia w faw: Ekonomi pod N <sup>o</sup> 10 polorony                        | 65      |
| 11. Stajnia przy lew w faw: Ekoni pod N. 11 polorona  | 20.     |
| 12. Sennus na bydło a a a 12 a a a  | 6       |
| 13. Bramy s furtka, dogumce a a a 13 polorona   | 6 30    |
| 14. Koznica nowa a a a 14 a a a   | 230.    |
| 15. Sennus z karmnicą a a a 15 a a a  | 45      |
| Suma do przemienienia   | 1856 30 |



w Mon: Komu:

Rubry: Rozdział, Subry: Paragraf, Nr. 1856 30

god. Dochodu 207/2 Nr 277/2 Nr. 85

Translatus

- 16. Stodoła w Jumi. Ekoni: pod N. 16 potłozona taxuis ruz
- 17. Młocownia w tej stodołe nowo zaprowadzona w Jumi. Ekoni: pod N<sup>mm</sup> 17 potłozona . . . . . 600
- 18. Spichlerz w Jumi. Ekoni: pod N. 18 potłozony . . . . . 360
- 19. Kopa na bydło ~ ~ ~ 19 potłozona . . . . . 80
- 20. Kopa 2<sup>2</sup> obok sey ~ ~ ~ 20 ~ ~ ~ 30
- 21. Wotownia ~ ~ ~ 21 ~ ~ ~ 140
- 22. Dworek czyli powierżanie dla mandatarjusza w Jumi. Ekonomi: pod N<sup>mm</sup> 22 potłozone . . . . . 230
- 23. Domek obok sego w Jumi. Ekoni: pod N. 23 potłozony . . . . . 20
- 24. Wozownia i karmnia ~ ~ ~ 24 potłozona . . . . . 32
- 25. Karmnia na krowy ~ ~ ~ 25 ~ ~ ~ 15
- 26. Karmnik ~ ~ ~ 26 potłozony . . . . . 6
- 27. Arcypl. douini' Kalny ~ ~ ~ 27 ~ ~ ~ 54
- 28. Karcorna nad prutem ~ ~ ~ 28 potłozona . . . . . 750
- 29. Dach przy sey ~ ~ ~ 29 ~ ~ ~ 20
- 30. Gorzelnia stara ~ ~ ~ 30 ~ ~ ~ 120
- 31. Chatupa nad prutem ~ ~ ~ 31 ~ ~ ~ 40
- 32. Młyn o 3 kamieniach ~ ~ ~ 32 ~ ~ ~ 275
- 33. Chatupa dla mielnika ~ ~ ~ 33 ~ ~ ~ 36
- 34. Gorzelnia swarszalskim parowcem w Jumi. Ekoni: pod N<sup>mm</sup> 34 potłozona taxuis ruz . . . . . 2000
- 35. Stajenka przy sey w Jumi. Ekoni: pod N. 35 potłozona . . . . . 24
- 36. Wotownia ~ ~ ~ 36 ~ ~ ~ 112
- 37. Stodownia ~ ~ ~ 37 ~ ~ ~ 25
- 38. Chatupa przy gorzelni ~ ~ ~ 38 ~ ~ ~ 18
- 39. Spichlerz ~ ~ ~ 39 ~ ~ ~ 50
- 40. Karcorna na drodze Cyparskiej w Jumi. Ekoni: pod N<sup>mm</sup> potłozona taxuis ruz . . . . . 145
- 41. Kurnia przy sey w Jumi. Ekoni: pod N. 41 potłozona . . . . . 27
- 42. Karcorna w Kartawie ~ ~ ~ 42 ~ ~ ~ 750
- 43. Chatupa w lesie ~ ~ ~ 43 ~ ~ ~ 12

Rubryka II prawo prerentowania parochów mierzonych się gdyż lańowe bez ograniczone radnego do, chodu nieprzynosi.

Rubryka III Mieszanie ruz

Summa do przeniesienia

7912 30.



w monecie Konwency

|                          |     |                     |     |
|--------------------------|-----|---------------------|-----|
| Nubry: dochód<br>wornego |     | Nubry: sta<br>cunka |     |
| 20 ps                    | kr. | 20 ps               | kr. |

7912 30.

Translated

- Nubryka IV Kawarka, iest w Nubry: I ny
- Nubryka V Grunda pustki niernayduie sig
- Nubryka VI niernayduie sig
- Nubryka VII niernayduie sig
- Nubryka VIII niernayduie sig
- Nubryka IX

Sarsdy propinacyi w 3 kawarkach wykonywany i w 2 wniach z zniezna, osady, i kawarka przy Cefarn  
 Nixim gosinieu murowanem sudiie sarsdy utyna  
 o 3 kamieniami ktadi roczny dochod . . . . . 1500

Dochod s gonelni sig ni ktadi, gdyz po odbraceni po  
 dalhu ~~rozpoczyna~~ pacyryi / sudier expensy na  
 drwa maystra i parobkow radna prawie crysta in  
 brata niorskie, i li sylko pacyryia sig wyrob cryfi  
 produkcia wodki w ersci doubrnymania byda gospodarzgo.

Nubryka X

18 morgow i 749 sarai i ogrodow, rachunek dochod  
 s kawarce morga po odbraceni wnetkij expensy kaly  
 kury coornie po 5 smy . . . . . 42 30.

Nubryka XI

34 morgow i 507 sarai i tak rachunek sig roczny  
 cryfki dochod s pacyrya w jnu: choni przybronych 137 20.

Nubryka XII

1 kawie morgow 72 i sarai 109 - podzielowiny lakowy  
 na 50 lat - pacyrya i roczna rekya s pacyrya  
 w jnu: choni wytoronych cryfkego dochoda 60.

Nubryka XIII

Nie rachunek sig dochod s woy  
 kawmu byda, gdyz uia dochod s tak i kawarce  
 morga orney ziemi rachunek sig na inbra 7c.

Nubryka XIV

Nierachunek dochod s byda koni  
 drobeni, s pacyrya w popnu raiicy Nubryce wykonyw  
 sych, powlore po zmienienu danin poddanym co  
 do drobeni i dochod s wychowanu le nowego uslat,  
 sudier dobra te pasewik niemaiy.

Nubryka XV niernayduie sig

Summa do pmenienenia

7739 50 7912 30.



Translatus

1739 50. 7912 30.

Rubryka XVI

W tej rubryce Kladrze są pomiaro pamiotyżny rucionej  
Dobrych i pola ornego.

Dobra Kladrze i Kartow mają pola ornego dominiakal,  
nego 434 morgów i 1402 szneci (czyli 3/4 morga)

i latowego wyciągania cyzła roczna, Tłubata, pniekon,  
nawiny się na granicę ogólnika ziem, drzeli się te  
pole orne na dwie równe części, to jest na 217 i

poł morgów dobrego pola pod orminę i kochowidny  
aż druga równa, połowa, 217 1/2 morga, na jarzynę,  
czyli pod jarę zeszły się przyznawa, karden

morg lepnego gruntu robi po odtrąceniu wydatków  
Kullary i kłto: orania wlaucenia zbioru rocznego

cyzłego dochodu 3 2000lyus Mkonw. j. Kłto, to cenz,  
pnie wyznaczić pola takwo obrymaci morna i

aratem 217 1/2 morga lepnego pola przyosi roczney  
cyzłey i ubraty

652 30

zob karden morg polednieynego pola pod jarzynę,  
czyli jarę z bore przyznieni rocznego cyzłego dochodu

po odtrąceniu wszelkich kłto: Kullary 2 2000ly,  
i kłto dochod wyznaczić pola wokolicy tej takwo ob

rymaci morna i aratem 217 1/2 morga polednieynego  
nego pola uorynia, roczna, cyzłey, i ubraty

434 30.

Wynowy w dobrach Kladrze i Kartow pro fundo i wstny  
sta z rólawie się maiaze w Jarze Ekon: wykarane

szacua się jako kapitał do szacunku dobr domikon  
wać się mający, cy uarte, pnie:

1. Zyla ornego 67 korcy 20 garncy - koniec w pnieicciu  
po 3 fr młk, szacua... 203 fr

Uprawa pod la kowe rakuiać w  
pnieicciu od kora po 3 fr młk... 203 fr.

2. Pzreniccy 119 korcy 16 garncy szacua  
ie koniec w pnieicciu 4 fr młk... 478 fr:

Uprawa pod la kowe, od karden  
korca po 4 fr młk, rakuiać... 478 fr:

3. Januianci 104 korcy 14 garncy,  
szacua koniec po 2 1/2 fr młk, co uoryni... 261 fr 10 kr:  
Suma do pnieiczenia 1623 fr: 10 kr:

Suma do pnieiczenia 2826 50 7912 30





| w Monoci Konwencyi           |     |                         |     |
|------------------------------|-----|-------------------------|-----|
| Nubryka roczny<br>go Dochodu |     | Nubryka<br>całkow. doł. |     |
| Złoty                        | Kr. | Złoty                   | Kr. |
| 2826                         | 50  | 7912                    | 30  |

Transladus.

Suma z przeszłości 1623 fr: 10kr: mtk.

- Uprawa pod ten ziemien, rachunek od  
Kardego korca 2 fr 30 kr: mtk: . . . 261 fr 10 kr: "
- 4. Hreczki korcy 60 po 3 fr mtk  
koniec rachunek . . . . . 180 fr —
- Uprawa pod takoway, od kardego korca  
ca po 3 fr 30 kr mtk . . . . . 210 fr: —
- 5. Owsa korcy 89, po 1 fr 30 kr mtk  
i koniec rachunek . . . . . 133 fr 30 kr: ?
- Uprawa pod takoway po 1 fr od  
korca rachunek . . . . . 89 fr
- 6. Kartofel korcy 3 i po 1 fr  
koniec . . . . . 3 fr
- Uprawa pod 3 korcy . . . . . 1 fr
- 7. Na koruda korcy 13, garnicy 16 i  
rachunek i koniec 4 fr mtk . . . . . 54 fr
- Uprawa pod takoway, gdy koniec i.  
na 4 morgach nie, rachunek, wiec  
od kardego korca rachunek, wiec 8 fr 45 kr: .
- 8. Jnosa i korzec 16 garnicy —  
koniec po 4 fr mtk rachunek . . . . . 6 fr.
- Uprawa pod takoway, gdy nie  
takowa kwota na 4 morgach nieje 6 fr: .
- 9. Siemienia garnicy 4 . . . . . 30 kr:

Suma wartości zanie, 2655 fr: 5 kr mtk: woiw . . . . .

2655 5

Od summy dochodu rocznego w kwocie 2826 fr 50 kr:  
po rozciowny podatek roczny w tuwen,  
kantu ekonomierneim wyuzregolnion  
ny w kwocie . . . . . 160 fr 6 <sup>3</sup>/<sub>4</sub>

Zostaje czystej roczney inbraby . . . . . 2666 fr 43 <sup>1</sup>/<sub>4</sub> kr

Procent na expensa ekonomierne  
niepotrzeba nie raden, gdyż panst  
czyraa i powinności poddanore  
ruwierione, zas rachunek dochod spól i  
tak, potrzonone sam rozkady expensa upra  
wy i zbioru.

Zostaje zatem czystej roczney inbraby . . . . .

2666 43 <sup>1</sup>/<sub>4</sub> 10567 35



w Monucie Konwencyjnej

Substancja Dobra Dużego      Substancja  
Pracunku Dobra

20000 Kr.      20000 Kr.

Translatus

2666 43 1/4      10567 35

Ten dochód czysty w kwocie 2666 43 1/4 Kr. mę  
na pracunek dobra przez 20 pomiarów, my,  
nosi . . . . .

53334 25

Dodawczy do tego sumę z pracunku budynków i  
runicow pro fundo iusmto roztawionych . . .

10567 35

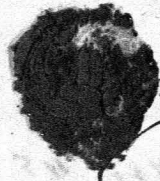
Pracunek dobra wioń Uście i Kartow stano  
wi się na . . . . .

63902

Mówimy wyraznie Pracunek dobra wioń Uście i Kartow  
stanowi się na średnicach i trzy tryzicy dziewięćset  
i dwa stołych tryzich w Monucie Konwencyjnej.

Dziato się w Uście nad Prudem dnia 14<sup>o</sup> Listopada 1840<sup>o</sup>meo

Kuzelan Krzyżtopowuz  
Detaxator Dobra ziemskich



Władysław Dębski  
Detaxator Dobra ziemskich

Stoku  
Ziemskich

Coram me

Michał Korowski

Alumnus Uni. Kolon.

Sejz Sialyn



Podpisuję ten akt Detaxacji do sum  
został miem, że cały <sup>gorzelniowy</sup> apparatus jako drewnian  
ony jako w moim relacie i niedzi, tudzie  
mdecarnia, i wsepka zgiu budynkow jest  
mojz własnościz.

Felix Meronowuz  
Wepit ~~g.~~ Dzierawca  
dobra Uście i Kartowa

Jes Opowista J. J. Sapskiego numer 25 Urzęd 552  
J. 26258. 26255, 26254, 26257, im 26256 wiod un,



genehmigt, dass diese Befugnisse auf die Aufsichtsräte  
folgender Fundationen der Stadt Bockelshausen übertragen werden.

und zwar:  
1. Im Executionswege das Urtheil vom 6. November 1830  
Z. 22435 zur Aufhebung der Pfandbriefe von 34 fl 42 kr  
34 fl 42 1/2 kr, 23 fl 8 kr, 23 fl 8 kr W. W. samt der, vom 5. October 1829  
gebühren 400 Gulden und Executionskosten von 9 fl,  
19 fl 15 kr und 8 fl 20 kr;

2. Im Executionswege der Urtheile des k. k. Landgerichts  
vom 19. März 1831, des k. k. Appellationsgerichts vom 9.  
Jänner 1832 App: Z. 11134 und des k. k. obersten Gerichts  
Johannes vom 29. October 1832 Hofz. 3616 zur Aufhebung  
der Pfandbriefe von 183 fl 23 kr W. W. samt 400 vom 13.  
November 1834 gebühren 400 Gulden und Executionskosten  
von 9 fl, 15 fl 48 kr und 7 fl 20 kr -

3. Im Executionswege der Urtheile des k. k. Landgerichts  
vom 20. August 1834 Z. 11842, und des k. k. Appellations-  
gerichts vom 14. Jänner 1835 App: Z. 20974 zur Aufhebung  
samt der Summe von 1834 fl 19 kr W. W. samt 400 vom 2.  
Juni 1835 konfirmirten Zinsen, der Gerichtskosten von 12 fl 51 kr  
20 kr und Executionskosten von 25 fl 24 kr App: 10/57, 1/36

4. Im Executionswege des II. Absatzes des Finanzgerichtes  
Urtheils vom 30. October 1836 Z. 20156 und des k. k. Appella-  
tionsgerichts vom 13. März 1839 Z. 2894 zur Aufhebung  
samt der Summe von 800 fl und 125 fl W. W. samt  
4 fl 5 kr App: samt 400 vom 20. November 1834 gebühren  
400 Gulden und Executionskosten von 9 fl, 6 fl 18 kr  
und 5 fl 36 kr App: -

5. Im Executionswege des Urtheils vom 30. März 1840  
Z. 1541 zur Aufhebung der Summe von 3850 fl 1/5 kr  
App: samt 400 vom 24. März 1841 konfirmirten Zinsen u.  
Executionskosten von 8 fl 30 kr und 16 fl 20 kr zu  
Gunsten der Partei Potockischen. Die Befugnisse  
sind genehmigt worden 1841.

Kreuzlich



Skanowanie i opracowanie graficzne na CD-ROM :



ul. Krzemowa 1

62-002 Suchy Las

[www.digital-center.pl](http://www.digital-center.pl)

[biuro@digital-center.pl](mailto:biuro@digital-center.pl)

tel./fax (0-61) 665 82 72

tel./fax (0-61) 665 82 82

**Wszelkie prawa producenta i właściciela zastrzeżone.**

**Kopiowanie, wypożyczenie, oraz publiczne odtwarzanie w całości lub we fragmentach zabronione.**

**All rights reserved. Unauthorized copying, reproduction, lending, public performance and broadcasting of the whole or fragments prohibited.**