

Lwowska Naukowa Biblioteka im. W. Stefanyka NAN Ukrainy. Oddział Rękopisów.

Zespół (fond) 4.

Zbiór rękopisów Biblioteki Baworowskich

Dział (opys) 1

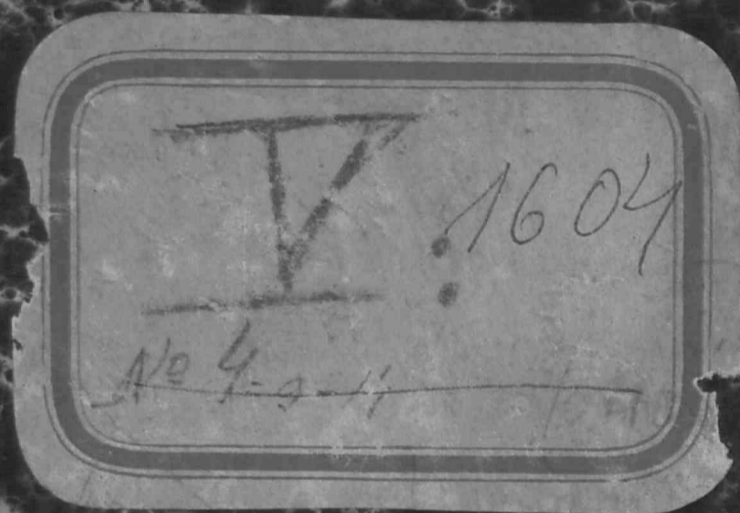
1604. Plany budowy gmachu Biblioteki W. hr. Baworowskiego w Tarnopolu (II poł. XIX w.).

STRONY NIEZAPISANE NIE ZOSTAŁY ZDIGITALIZOWANE

Львівська бібліотека
АН УРСР

ВІДДІЛ РУКОПИСІВ

Баб. 1604



№ 1604

Харьск.

до будovy gmachu bibliotecnogo
Харькова.

Larywy

2
budowy gmachu bibliotecznego w Petersburgu na granicę
przebiegnięciu kupionym wzniesić się mającego, odnośnie do
VI rozdziału mego Testamentu z dnia skrócone.

w ogólności. § 1. Głównym przeznaczeniem
tego gmachu jest umieszczenie zbiorów
naukowo-artystycznych, ma-
jących ciągle wzrastać, a przy zachowa-
naniu charakteru własności pry-
watnej, przynosić użytek naukom
i piśmiennictwu narodowemu.

Proszę tego ma w tym gmachu
znajdować się mieszkanie Ordyna-
ta, z Salą, Familijną obok miesz-
kani Ordynata powstanie, tak aby
Salę tę mającą służyć do zgroma-
dzeń naukowych, agronomicznych
i t.p., Ordynat lawrę dla siebie
używać mógł.

Należnie znajdować się mają
w tym gmachu mieszkania dla
Dyrektora zbiorów, bibliotekarza,
i obcych gości. —

§ 2. Przeznaczenie to gmachu
wzniesić się mającego następuje
tak co do charakteru architektury,
jako też co do wewnętrznej
urządzenia i rozkładu należąca,

ce skarowki:

Jako wrotnosc przywalna, gmauch
ten nie potrzebuje miec formy monu-
mentalnej; a gdy dla formy wewnast-
nej mienalicy podwiscia wewnastno-
sci, lecz starac sie, aby ewidentna
forma byla tylko koniecznym wy-
nikiem tego, czego sie wewnast-
potrzebuje; przeto nie trzeba sie
koniecznie trzymac scisle regular-
nosci korbaltson, natomiast nie
mimo dowolnie w korbaltson, po-
waga, ktora gmauch ten jako przy-
bytek zbiorow naukowo-artystry-
cznych miec powinien, zachowa-
na byc moze.

Nadabna prostota bez fat-
szywej okrzatosci i korbaltsony-
prepychow; grubowosci wyko-
nania a uwzględnieniem moze-
wego przybradowania bez nadmier-
nej piekności; przytem wewnast-
trony waktad odpowiedni celowi
gmauch, ktoryby przy stosowno-
i wygodnem umieszczeniu zbiorow,
bezpiecznosc od uszkodzen
wielkiego rodzaju, i talowym
nadzorem wykonywanych z tych zbiorow,
- osobniat zbiorow od innych
mieszkanych tak, aby zbiorow
mieszanych ujmij dogadnosci mie-
/.

kaie, a mieszkania mi narucia,
ty powagi przybytku obrotow: -
ole wystarczy co sie sada komica,
nie; rodzaj stylu moze byc dowol-
ny, byleby odpowiadat klimatu,
wi. -

w segregacji.

§ 3. Gdy plac na Gmach biblii,
lucny przesmarony, ma w kształcie
równoległoboku (kwadrata) o wymiarach
około 9 morgow utworzony od
wschodu ku zachodowi trochej pochy-
loniej; z wolnym na wschodniej
stronie widokiem, - a koniec na
nie jeel, aby Gmach trzymat sie
pewnej jakiejś linii; pole
Gmach ten stac moze swobodnie
srod ogrodu, na punkcie naj-
dogodniejszym, i byc oddzielonym
ze wszystkich stron.

Bauer

Pomienai zas plac ten, przyly-
kajacy od strony poludniowej do
drogi publicznej, ma ku zachodowi
swobodnie widok, a od poludniowej granicy z ogrodem
publicznym w ktorego placie
Gmach bibliolucny jest juz
uwzględniony; pole Gmach ten
powinno miec front glowny
i najokazalszy ku zachodowi,
z matem zwrocceniem ku po-
ludniowi t.j. ku drodze publicznej

Dzielnice

i być w harmonii z planem agor
du publicznego. -

§ 4. Kształt i z do roli, czyli
cały gmach ma być o piątrze, czy
li tylko cztery; również jak i to,
czy cegła lub kamień w okolicy
Tarnobrzelskiej znajdującej się, do bu-
dowy ma być użyty, tylko cały
gmach być wybudowany z mace-
ryatu słarskiego

§ 5. Formosie budynku jest je-
dnym z głównych warunków. Dla
tego przy silnych fundamentach,
dolne mury, które w części na
długości przetrzonej filarami
wzmocnione być mogą, powinny
być z kamienia (ciós proniały-
ski), - piwnice i subterany skle-
pione, wewnątrz ciosem futrowa-
ne, a potłoczek w subteranach pły-
tem lub cegła na cemenie asa-
leona, sufity zaś części gma-
chu przetrzonej na długości, mogą
być sklepowe, a mury w naj-
wyższej kondygnacji przynajmniej
24 cali grubości trzymać.

W części gmachu na długości prze-
trzonej, która szczególnie od
ognia zabezpieczona, być ma,
powinny być futryny w drzwiach

podłoga?
z masy

30

Na ciężaru szaf

i akien z ciosu, drzew i szkie-
nice retarne.

kraty
paradna

wystąpi schody, gzymfy i
oddaly architektoniczne mając
być z ciosu; a ganki, korytase
i terasy kamiennemi płytami
wykładane.

Dał jemu wzgląd na panu,
jase wiatry, ludzie nawaty śnie-
gów, niepowiniem być ani
za wyroki ani za ptaki, i o
ile mniósł bez tam i wy-
skoków; koryły zaś ma być ma-
dryatem niepalnym.

ogniotrwały

Kominy, w które żadne belki
i sp. nie powinny być wpu-
szcane, mają być prowadzone
z grubych murów, i o ile mo-
żliwie nie koto sal bibliotec-
nych.

wpuszczane

co do wewnętrznej roz-
stawu i urządzenia.

§ 6. Zmach biblioteczny me,
Dla przemianowania mego Dzieli-
sz na trzy główne części:

- 1^a część na zbiorzy naukowo - ar-
tykularne
- 2^a część: Sala fauistyczna z miesz-
kaniem oddynata
- 3^a część: mieszkanie Dyrektora,
bibliotekarsa i paruje go,
i inne. —

§7. Legje pierwsze

z oddzielnym mezborem, położona od strony zachodniej zbiorów od, powiechniej, zawieszają powinną na, wlepując, na dole, obok siebie le, sąże i z sobą komunikacyja, ma, jako lokalawieci:

a. Bibliotecz l. j. składowi ksiąg, manuskryptów i rycin.

Biblioteka na 50000 tomów i 10000 manuskryptów zamierzona, wymaga 4 do 5^{ci} obok siebie stojących sal, światłych, przewietrzonych, i wielkości ludzkiej wysokości odpowiedniej wyższej, samej liczbie ksiąg i manuskryptów, które w szafach o podwójnych mierownej wielkości półkach, pod ścianami środkowymi ustawić się mających, umieszczone być mają, - podczas gdy szafy niższe z szafkami i drzwiami, środkowymi sal w miejscach dogodnych, ustawione, ryciny miesiąc mogą. -

b. Skarbiec obok jednej z sal biblioteki położony, mniejszych wielkości, wone sale rozmieszona, służące do zachowania rękopisów i rycin, pisem sekwencjalnej wartości. -

mapy

c. Kabinet Starożytności, rozmiarów
takich jak skarbce, do tegoż lub
do jednej z sal biblioteki przyległy,
przeznaczony ~~jest~~ na umieszczenie
starożytnych zbroi, sprzętów i t. p.

d. Biuro biblioteki ^{zaję} wymaga ^{biurowo} bezpośred-
nio przy bibliotece powołanej sali,
takich rozmiarów, ażeby przedzieli-
na się na sekretariat, mieszczą-
cą ^{na} jedną ^z powłokę pracowniczą
Dyrektora i bibliotekarza, ^z drugą
z tej zaś powłokę z kabinietem

pokojiki

3

każdy z szeregu przynajmniej sze-
ściu kwadratów, w którychby
obcy ze zbiorów biblioteki ho-
rystali chętny, pod dozorem Dy-
rektora lub bibliotekarza prac-
ować mogli. -

związujący

e. Archiwum obok biura biblioteki
przeznaczone na zachowanie Aktów.

map

f. Kancelaryja administracyjna do
zatrudnienia czynności administra-
cyjnych. W kancelaryji tej, obok
biura biblioteki powołanej, także
kafka umieszczona być ma. -

Uwaga: Gdy zamiarem moim
jest, aby w salach biblioteki wyżej
opisanych, z czasem same tylko
wyborom księski i manuskrypta
umieszczone były; prosto konieczne

f

wydzielone

jest, aby plan części gmachu na
zbiorę muzealną był tak abony,
stany, irby książki i manuskryp-
ta które z czasem a głównej biblio-
teki wyseparowane zostaną, mogły
znaleźć dogodnie umieszczenie
obok głównej biblioteki, t.j. obok
opisanego wyżej sal biblioteki,
w takim przybudowaniu się mogły
zyskać.

§ 8. Część druga

w skład tej części wchodzi:

- a. Sala familyjna, rozmiarów okaza-
nych, najwięcej wrażeń 24 sążni kw
Oratorskich, powinna być się znajdować
na piętrze, a widokiem na zachód,
miej wchod z głównej sieni, a ora-
przyłokcie do mieszkalni ordyna-
ta. - Sala ta powinna być abony,
waler i oświetlona, jeśli można, w
stylu jaki wedle tradycji i opisów
(zobacz H. Pola "Sala Helmanicka
w piśmiach Janusza) używany
był dawniej w Polsce, na wszel-
ki wypadek Sala ta odznaczać się
powinna piękną proporcją drzwi
i okien, i odpowiednią konstruk-
cją pomiaty, a niej symetryczno
obraz do zbiorów nabrać, umien-
czone być mogą. —

Przegląd Do Salii rodzinnej naj-
 dowai się ma mieszkanie Brdy-
 ta, składające się z przedpokoju, Sa-
 lonu, pracowni, sypialni, kuchni i
 umieszczenia dla służby.

§ 9. Część trzecia

Obejmuje mieszkania urzędników
 biblioteki i pokoje gościnne; mianowicie:

nie rodoś
 więcej

a. mieszkanie Dyrektora Składowe
 składające się z przedpokoju, saloniku,
 pracowni, sypialni, spiżarni i kuchni.

b. mieszkanie Bibliotekarsa skła-
 dające się z 3 pokoi, spiżarni i
 kuchni -

c. mieszkanie gościnne o 3 pokojach.

§ 10. Należy mieć na uwadze
 aby wszelkie ogniska i le moimosci
 do biblioteki dodane były; dalej
 aby mieszkania niedzieraty, jeśli to
 być może nad lokatami nieopa-
 lanymi; natomiast aby mieszka-
 nia urzędników Biblioteki miały
 zupełnie odrębny do Biblioteki przy-
 stęp.

~~§ 11. Stajnia na 4 konie, rozdzielna
 twierdź schorrek na ^{spieszki i} narzędzia do ga-
 szenia ognia, mogą być umieszc-
 zone w osobnym budynku, w agro-
 dzie w stosownem miejscu i kształ-
 cie wystawic się mającyne.~~

§11. Mieszkania stug najdosowniej
w suterkach znajdować się mogą,
gdzie w razie potrzeby także dru-
żarską umieszczone być mogłyby.

Co do kanałów i spro-
wadzenia wody z
Dachu.

§12. Jak i kądby prowadzić ka-
naty z góry wyczerpie kloaki? w ja-
ki sposób wprowadzić wodę z Dachu
do kwater? to są one plan cyfu-
rowany na którym spad rękawa,
miej być powinien, ażeby oszczędzić
wody i do tego jest odstęp mierzony,
lub wody ograniczyć się na ław
szarych i innych.

Kanaty
jama odchodu
Co do budynków
przyborych.

§13. Stajnia na 4 konie, w całości
tworzyć schronienie na sprzątki i ga-
szenia ognia, mogą być umiesz-
czone w osobnym budynku, w
dosownem miejscu w ogrodzie,
i w kwaterze odpowiednim być,
stać się się mający.

Co do ogrodzenia:

§14. Ogrodzenie niepotrzebne być
jednokrotnie ze wszystkich stron;
orazem powinno być zastoso-
wane do miejscowości każdej
strony realności; w ogóle zaś je-
większej części odkryte kłopotami,
ażeby ograniczyć wstawnie, nie-
markowato widownie tych gra-
nic; przez co ogrody biblioteczne,
wydają się jakoby przydatne

ogrodu publicznego, wielceby zyskał.
Wjazd ma być od strony zachod,
niej, a ulicy lambydy iii mającej.

co do kosztu
budowy

§ 15. Na wystawienie i urzadze,
na gmachu bibliotecznego a przynaj,
liczbyciau wyznaczeniu 80 do 100
Tysicy Rt. Aw. Kwadransy ras,
iz miedle dozwiazkrenia, rzurywisty
Koszt budowli znacznie przewyższi
Koszt wykaszuy Kwalorysem; wy.
magam, aby plan gmachu tego
na 50 do 60 Tysicy Rt Aw: utworony
był, tak aby nadwyska kosatu która
się przy wznoszeniu gmachu i jego
miedzenia prawdopodobnie okaże,
w wyznaczonyj pruzemie sumie
80 do 100000 Rt. Aw. pokrycie
znalecē mogła.

cas tapione

Tym też celem, aby się co do
kosatu budowy w kwalorysie jak
najwiecej do rzurywistosci abliżo,
no, powinniem ten kosatemu wy.
robiemē planu powieszone kopie,
prova planu ogólnego, w ktorzym
powinny sie przybudowania maja
już być wskazane, utworyi laty
1. plan z glichu suterem 2. plan
od fundamentow suterem 3. plan
pod okna na dole 4. plan przy
wysokosci skien 5. plan z glichu
Octu i balkonow 6. plan w piar

zroznanie muru
linia horyzont: muru

tree pod okna 7. Plan z wysoko-
ścią okien piętrowy. 8. plan z gliczki
piętrowy. 9. plan dachu.

Co do sposobu stroy,
mania planu.

Fotografia

§ 16. Na plan do Gmachu biblioteki
leonego moze być rozpisany kon-
kurs. Kawose zaś robiący plan
ten, powinnienby albo zjechać na
miejsce dla poznania miejscowości,
albo się bliższych sąsiedztwa sa-
szynas do Ordynata; zapoznać się
z dachem i z ordynatem i prze-
nieść skądś leny i niepowinno
z uwagi przetrwania Gmachu
którego plan będzie robić, albo
niezawieszać tylko plan dobry
będzie, jeśli i celowi Gmachu i
miejscowości odpowiadają będzie-

Kto będzie sadził

czyjś najlepszy plan

Parato się

Zarysy

Budowy Gmachu bibliotecznego w Tarnopolu na gruncie yrze-
semnie kupionym wamieńsis mającego, odnosnie do IV następu-
nego Testamentu z dnia skrócone.

w ogólnosci.

I. 1. Głównem przeznaczeniem tego Gmachu jest umieszczenie zbiorów naukowo-arty-
stycznych, mających ciągle wzrastać, a przy zachowaniu charakteru własności prywat-
nej, przynosić pożytek naukom i piśmi-
nictwu narodowemu.

Prócz tego ma w tym Gmachu znajdować się mieszkanie Ordynata, a Sala Familij-
na, obok mieszkania Ordynata położona, tak aby sala ta, mająca służyć do zgroma-
dzeń naukowych, agronomicznych i t. p., Ordynat także da sobie używać mógł.

Nareszcie znajdować się mają w tym Gmachu mieszkania dla Dyrektora Zbio-
rów, Bibliotekarza, i obcych gości.

I. 2. Przeznaczenie to Gmachu wzmie-
sis mającego nastreżać tak co do charak-
teru architektury, jako też co do wewnętr-
znego urządzenia i rozkładu następują-
ce skazówki:

Jako własności prywatnej, Gmach ten

niepotrzebuje mieć formy monumentalnej; a gdy dla formy zewnętrznej miana leży poświęcić zewnętrzności, lecz starać się, aby zewnętrzna forma była tylko koniecznym wyznikiem tego, czego się wewnątrz potrzebuje; przeto nie trzeba się koniecznie trzymać ściśle regularności kształtów, rozstrzaskać mimo dowolności w kształcie, powaga, która Gmach ten jako przybytek Zbiorów naukowo-artystycznych mieć powinien, zachowana być może.

Nadobna prostota bez fałszywej obciążłości i kosztownych przepychów; gruntowność wykonania z uwzględnieniem możliwego przybudowania bez nadwężenia piękności; przytem wewnętrzny rozkład odpowiedni celowi Gmachu, który by przy stosownem i wygodnem umieszczeniu Zbiorów, bezpieczeństwie od uszkodzeń wszelkiego rodzaju, i łatwym nadzorem użytkujących z tych Zbiorów, oddzielał Zbiory od części mieszkalnych Łańca, aby nieczyniły ujmy dogodności mieszkań, a mieszkańami nie naruszały powagi przybytku Zbiorów; o to wszystko co się zada koniecznie; rodzaj

stylu może być dowolny, byleby odpowiadał
dał Klimatowi. —

w szczególności.

I. 3. Gay plac na Gmach biblioteczny
przeznaczony, ma w kształcie równole-
głoboku (fermullaloyguruu) około G. mor-
gów płaszczyzny od wschodu ku zach-
dowi trochę pochylonej, a wolnym na
wszystkie strony widokiem, — a koniecz-
na nie jest, aby Gmach trzymał się pew-
nej jakiejś linii; przeto Gmach ten stać
może wolno wśród ogrodu, na punkcie
najdogodniejszym, i być ozdobnym ze
wszystkich stron.

Ponieważ zaś plac ten, przytykający
od strony południowej do drogi publicz-
nej, ma ku zachodowi szczególnie piękny
widok, a od północy graniczy z ogrodem
publicznym w którego planie Gmach bi-
blioteczny jest już uwzględniony; przeto
Gmach ten powinien mieć front główny
i najokazalszy ku zachodowi, a małym
zwroceniem ku południowi t. j. ku drodze
publicznej, i być w harmonii z planem
ogrodu publicznego. —

I. 4. Lustra się do woli, czyli cały
Gmach ma być o piatrze, czyli tylko
części; również jak i to, czy cegła lub

Kamień w okolicy Tarnopolskiej naj-
dujący się, do budowy ma być użyty, by-
le cały gmach był wybudowany z mate-
ryału twardego.

§ 5. Tworzący budynek jest jednym
z głównych warunków. Dlatego przy sil-
nych fundamentach, dolne mury, które
w części na kłbiony przeznaczonej filara-
mi, wzmocnione być mogą, powinny być
z kamienia (ciós promiatyniński), - piwni-
ce i sutereny sklepione, wewnątrz ciósem
futrowane, a podszew w suterenach, płyt-
tem lub cegła na cementnie osadzona; sufity
nad częścią gmachu przeznaczoną na kłbio-
ny, mają być sklepione, a mury w najwyż-
szej kontygnacji przynajmniej 24 cali
grubości trzymać.

W części gmachu na kłbiony przeznaczo-
nej, która szczególnie od ognia zabezpie-
czona być ma, powinny być futryny u
drzwi i okien z ciósu, drzwi i okien-
nice niezależne.

Wszystkie schody, gzymsy i ozdoby
architektoniczne mają być z ciósu, a
ganki, korytarze i terasy kamieniami
płytkami wykładane.

Dach przez wzgląd na panujące wiatry

twierdził nawaly śniegów, nie powinien
być ani za wysoki ani za płaski, i o ile
możności bez łamania i wysskoków; kryty
zaś ma być materiałem niepalnym. —

Stominy, w które żadne belki i t. p. nie
powinny być wpuszczone, mają być pro-
wadzone z grubych murów, i o ile możno-
ści nie kolo sal bibliotecznych.

Co do wewnętrznego S. b. Gmach biblioteczny wedle przeznacze-
rozkładu i urządzenia. ma swego dzielić się na trzy główne części:

1^a część na zbiorów naukowo-artystyczne

2^a część: Sala Familijna z mieszkaniem
Ordynata.

3^a część: mieszkanie Dyrektora, Biblio-
tekarza i pokoje gościnne —

S. J. Część pierwsza

z oddzielnym wchodem, położona od strony
zachowania zbiorów odpowiedniej, zawie-
rad powinna następującej, na dole, obok
siebie leżące i z sobą komunikacja ma-
jącej lokalności:

a) Biblioteka S. J. skład książek, manuskryptów i rycin.

Biblioteka na 50,000 tomów i 10,000
manuskryptów zamierzona wymaga
4 do 5^{ciu} obok siebie leżących sal, światłych,
przewiewnych, i wielkości ludzi wyso-

kości odpowiedniej wyzi wmasowanej liźbie
książek i manuskryptów, które w szafach
o podwójnych nierównej wielkości półkach,
pod ścianami środkowemi ustawic się ma-
jących, umieszczone być mają, podczas
gdy szafy niakie z anufladami i drzewiami,
środkiem sal w miejscach dogodnych w-
stawione, ryciny mieć mogą. —

b. Skarbiec obok jednej z Sal biblioteki poto-
żony, nnięższych niżeli rzezony Sale roz-
miarów, służyć ma do zachowania doku-
mentów i rękopisów szeregowej wartości. —

c. Kabinet Starożytności, rozmiarów takich
jak skarbiec, do tegoż lub do jednej z Sal
biblioteki przyległy, przeznaczony na umie-
szczenie starożytnych aboi, sprzętów i t. p.

d. Biuro biblioteki, wymagające bezpośred-
nio przy bibliotece potężnej sali, takich
rozmiarów, ażeby przedzielona ścianą skłan-
ną, mieć mogła w jednej połowie pracow-
nie, Dyrektora i Bibliotekarza, w drugiej
zaś połowie 3 Kabinetów każdy o czterech
przynajmniej szimach kwadratowych,
w którychby oby se zbiorów biblioteki ko-
rzystać checy, pod dozorem Dyrektora lub
Bibliotekarza pracować mogli. —

e. Archiwum obok biura Biblioteki, przezna-

caone na zachowanie Aktów. —

f. Kancelarya administracyjna, do zatakwienia
czynności administracyjnych. W Kancela-
ryi tej, obok biura Biblioteki położonej,
także kassa umieszczona, być ma. —

Uwaga: Gdy zamiarem moim jest, aby
w Salach Biblioteki wyżej opisanych, a ca-
sem same tylko wyborowe książki i manu-
skrypta umieszczone były; przeto koniecz-
na jest, aby plan części Gmachu na Bibliotekę
przeznaczonej był tak obmyślony, iżby
książki i manuskrypta które z czasem
z Głównej Biblioteki wyportowane zostaną,
mogły znaleźć dogodnie umieszczenie obok
Głównej Biblioteki, t.j. obok opisanych wy-
żej Sal Biblioteki; w lokalu przybudowaci
się mogącym.

A. 8. Część druga.

w skład tej części wchodzi:

a. Sala familyjna, rozmiarów okazyjnych,
najwięcej wzniesie 24 sieni kwadratowych,
powinna być znajdować na piątym,
z widokiem na Zachód, — mieć wchód do
Głównej sieni, a oraz przytykać do mie-
szkania Ordynata. — Sala ta powinna być
skutkowana i ozdobiona, jeśli można, w stylu
jaki wedle tradycyi i opisów (zobacz

W. Pola "Sala Hetmańska" w piśmiech
Panura) niegdyś był dawniej w Polsce;
na wszelki wypadek Sala ta odnowić się
powinna z piękna proporcya, drzwi i okien,
i odpowiednia konstrukcyą powiaty; w niej
tymczasowo obraz do zbiorów należą, w
mieszczono być mogą. —

Przyległe do Sali rodzinnej znajdują
się małe mieszkania Ordynata, składające
się z przedpokojem, Salonu, pracowni, sy-
pialni, kuchni i umieszczenia dla służby.

I. 9. Część trzecia:

Obejmuje mieszkania urzędników Biblio-
teki i pokoje gościnne; mianowicie:

a. mieszkanie Dyrektora zbiorów składają-
jące się z przedpokojem, saloniku, pracowni,
sypialni, spiżarni i kuchni.

b. mieszkanie Bibliotekarza składające się
z 3 pokojami, spiżarni i kuchni.

c. mieszkanie gościnne o 3 pokojach.

I. 10. Należy mieć na uwadze aby wszel-
kie ogniska ile możności od Biblioteki
oddalone były, dalej aby mieszkania nie
leżały, jeśli to być może nad lokalami
nieopalanymi; nakoniec aby mieszka-
nia urzędników Biblioteki miały za-
pełnie odrębny od Biblioteki przystęp.

S. 11. Mieszkania stug najstosowniej w su-
terenach znajdować się mogą, i gdzie w razie
potrzeby także drukarnia umieszczona być
mogłaby.

Co do kanałów
i sprowadzania wody
z dachu.

S. 12. Jak i które dy prowadzić kanały? gdzie
wytyczyć kloaki? w jaki sposób spro-
wadzać wodę z dachu do kanałów? to
określi plan sytuacyjny, na którym spad
wskazany być powinien, ażeby osadzić:
czyli i dokąd jest odpływ mżebny, lub
czyli ograniczyć się na tak zwanych
Kuntygrubau.

Co do budynków
przyboecznych.

S. 13. Stajnia na 4 konie, wozownia, tu-
dzież schowek na sprzęty do gaszenia ognia,
mogą być umieszczone w osobnym budyn-
ku, w stosownem miejscu w ogrodzie,
i w kształcie odpowiednim wystawić
się mającym.

Co do ogrodzenia.

S. 14. Ogrodzenie niepotrzebuje być jedna-
krowe na wszystkich stronach; owszem po-
wiuno być zastosowane do miejscowości
każdej strony realności; w ogóle zaś po-
większej części nakryte kłobami, ażeby
ograniczać własność, niemarkowato
wideranie tych granic; przez co ogród
biblioteczny, wydając się jakoby przydu-
żenie ogrodu publicznego wieleby zyskał.

Co do kosztu
budowy.

Wjazd ma być od strony zachodniej,
z ulicy tamtejszy iść mającej.

§. 15. Na wystawienie i urządzenie Gmachu bibliotecznego z przynależnościami
wymierzam ~~XXXXXX~~ ~~XXXXXX~~ ~~XXXXXX~~ 25: aw.
Zwariwszy zaś, iż wedle doświadczenia,
rzeczywisty koszt budowy znacznie
przewyższa koszt wykazany kosztory-
sem; wymagam, aby plan Gmachu
tego na ~~XXXXXX~~ ~~XXXXXX~~ 25: aw. ułożony
był, tak aby nadwyżka kosztu która
się przy wznieszeniu Gmachu i jego ur-
ządzaniu prawdopodobnie okaże, w wy-
znaczony przedterminie sumie ~~XXXXXX~~
~~XXXXXX~~ 25: aw. pokryć zrealizować mogła.

Tym też celem, aby się co do kosztu budowy w kosztorysie jak najwiścej do rzeczywistości zbliżono, powinien ten
któremu wyrobienie planu powierzono
nie będzie, prócz planu ogólnego, w któ-
rym późniejsze przybudowania mają
już być wskazane, ułożyć także:

1. plan z glicha, suterem 2. plan od fun-
damentów suterem 3. plan pod okna
na Dole 4. plan przy wysokości okien
5. plan z glicha, Dotu i balkonów 6. plan
w piątce pod okna 7. plan z wysokości

Co do sposobu otrzy-
mania planu.

okien piątra. 8. plan z. gleiche, piątra?
9. plan dachu.

S. 11. Na planie Gmachu bibliotecznego
może być rozpisany konkurs. Lewsze
zaś robiący plan ten, powinienby albo
zjechać na miejsce dla poznania miej-
scowości, albo też bliższych szeregów
nasiągnąć od Ordynata; zapoznać się
z duchem Lasad Ordynaryi przecznie
skreślonych i niepuszczać z uwagi
przeznaczenia Gmachu, którego plan
będzie robił; albowiem wówczas był
by plan dobry, jeśli i celowi
Gmachu i miejscowości odpowia-
dać będzie.

Działo się

14
Oy
Larysy.

Do budowy Gmachu Bibliotecznego
w Ternopolu.

Dr

Larysy.

Do budowy Gmachu bibliotecznego w Tarnopolu na Gruncie pryncypa
kujonim, wzniesie sie majacego, odnośnie do VI Ustępu mego Testamentu,
tu dnia 20 sierpnia 1889 r. skreślone.

w Ogólności.

S. 1. Głównym przeznaczeniem tego Gmachu jest umieszczenie zbiorów naukowo-artystycznych, mających ciągle wznosić a przy zachowaniu charakteru własności prywatnej, przynosić pożytek nauki i piśmiennictwu narodowemu.

Prócz tego ma w tym Gmachu znajdować się mieszkanie Ordynata, i Sale ~~audytorja~~ ^{jego} obok mieszkania Ordynata ~~audytorja~~ ^{jego} potężna, tak aby Sale te mogły służyć do zgromadzeń naukowych, agronomicznych, i. t. p., Ordynat także dla siebie używać.

Narazie znajdować się mają w tym Gmachu mieszkania dla Dyrektora, Stora Zbiorów, bibliotekarza, i ~~innych~~ ^{ich} gościn.

S. 2. Przeznaczenie to Gmachu wzniesie się majacego następuje tak co do charakteru architektury, jako też co do wewnętrznej urządzenia i rozkładu następujące szczegóły:

Jako własność prywatna, Gmach ten nie potrzebuje formy monumentalnej; a gdy dla formy zewnętrznej nie należy poświęcać wymagań wygodnego i celowno odpowiedniego wewnętrznego rozkładu, lecz owszem starać się, aby zewnętrzni kształt był tylko konieczny.

rym

~~XXXX~~

Aho

radna

~~XXXX~~

T Do posiedzeń rady ordynackiej także

W

Aho

Wzrosty i drty =
STON.

może nie mieć

publikańskiej, ma ku zachodowi saxegeol.,
niepiękny widok, a od północy granicy
& Ogrodem publicznym w którego planie
Gmach biblioteczny jest już uwzględnio-
ny; prosto Gmach ten powinien mieć
front główny i ~~na~~ zachodowy ku zachodo-
wi, & małym zwrocieniem ku północno-
wi, t. i. ku drodze publicznej, & być w
harmonij & planem ogrodu publiczne-
go, i ja żeby jedną całość z wieżami.

S. 4. Zostawia się do woli, czyli cały Gmach
ma być o piątce, czyli tylko części tegoż;
również czy cegła lub kamień w okolicy
Tarnopolskiej znajdujący się, do budowy
ma być użyty, byle cały Gmach był ~~z~~
~~z~~ & materiału twardego.

S. 5. Twierdzenie ^{fundacji} ~~całkowite~~ jest jednym z
głównych warunków. Dla tego przy sil-
nych fundamentach dolne mury, które
w części na Ziory przynależą, siła-
rami wzmocnione, być mogą, powinny
być & kamienia (Cios Prosiatynski.) Pół-
niccy i suterenny sklepienie, wewnątrz
ciosem ~~z~~ ^[wyłożone], a podłoga w suter-
nach płytami lub cegła na cementu
osadzona wyłożona. - ~~Podłoga~~ (Sufity)
nad częścią ~~Gmachu~~ przynależną na
Ziory, mają być sklepienie, a mury w
najwyższym ^{mie} ~~przynależnej~~ 20.
całej grubości ~~trzymać~~.

W części Gmachu na Ziory przynależ-
nej, która saxegeolnie od ognia zabez-
pieczona być ma, powinny być suter-
ny a drzwi i Okien & Ciosu; drzwi i
Okiennice ielazne, okna kratami opa-
towane, przesadzka & Maszy ogniotrwa-
tej, lub płytami gładziami wyłożona
Wszystkie Schody, gzymsy i ozdoby

archi

ładnie

gmach

wyłożone

⊕
głównie
progi kamienne.

ordnia

architektoniczne mają być z ciosu, a
ganki, korytarze i ~~tereny~~ kamienne,
mi płytami wykładane.

Dach przez wykład na parujące wia-
try, tudzież sawaty śniegów, niepowi-
nien być ani za wysoki ani za płaski,
i o ile możności bez taranów, i wyskoków,
kryty zaś ma być materiałem ognio-
trwałym ~~niepalnym~~.

Pomieszczenia, w które siadane belki i. s. p.
niepowinny być wpuszczane, mają
z grubych murów, i o ile możności
nie tylko sal bibliotecznych, byle
~~budowane~~. Belki w powatach nad
którymi zbiory umieszczone być ma-
ją, powinny być gęsto układane
ze względu na ciężar szaf bibliotecz-
nych. F

S. C. Gmach biblioteczny według
przeobrażenia swego dzieli się na
kory główne części:

1^a część: na zbiory nauko wo-
artystyczne.

2^a część: Sala rodzinna z mieszka-
niem Ordynata.

3^a część: mieszkanie Dyrektora, bi-
bliotekarza, i pokoje gościnne.

S. 4. Część pierwsza

z oddzielnym wchodem, położona
od strony, zachowania zbiorów odpo-
wiednie, zawierac powinna raftery,
pływające, na dole, obok siebie leżące i
ścianki z sobą mające przybytki:

a. Biblioteczne t. j. skład ksiąg, ma-
nuskrypów i rycin.

Biblioteka na 10,000 tomów, i 1,000
manuskryptów zamierzona, wyma-
ga

murowane z ciosu

~~niepalnym~~

F Na gmachu ma być umieszczone
mój herb familijny,

Co do wewnętrznego
rozkładu i urządzenia

zadna

~~zadna~~

* przedzielny tysięcy
& dwieście tysięcy

ga
/

biura Biblioteki potłonej; także Kasa
umieszczone być może.

Uwaga. Gdy zamiarem moim jest,
aby w Salach Biblioteki wyżej opisa-
nych, x czasem same tylko wyborowe
Książki i manuskrypty umieszczone by-
ły; przeto konieczna jest, aby plan części
Gmachu na Książki przynajmniej był
tak obmyślony, aby Książki i manu-
skrypty, które x czasem x głównej Biblio-
teki ~~wybrane~~ roztana, mogły znaleźć
dogodne umieszczenie obok głównej
Biblioteki; t.j. obok opiszanych wyżej
Sal Biblioteki, w przyszłym przypadku,
wac się mogącym.

wydzielone

I. 8. Część druga.

w Skład tej części wchodzi:

a. Sala Familijna, rozmiarów okazytych
najwięcej w okazytych ~~z~~ Sali kwadrato-
wych; powinna być się znajdować na
piętrze, x widokiem na Katedrę, mieć
wchód x głównej sieni, a oraz przynaj-
mniej do mieszkania Ordynata. - Sala
ta powinna być xbudowana i xodbiorną,
jeśli można w stylu jaki wedle trady-
cji i opisów (zobacz w. Pola "Sala Het-
maniska" w piśmie Janusza) urzwa-
ny był dawniej w Polsce; za wszelki wy-
padek Sala ta odznaczać się powinna
piękną proporcją dachu i Okien, i odpo-
wiednią konstrukcją powiaty; w niej
wymagawszy obrony do Kłobas należąca,
umieszczone być mogą.

radna
& Radnic^{tn} w Teresob

radnej

Przyległe do sali Familijnej znajdo-
wać się ma mieszkanie Ordynata, skła-
dające się x przedpokojem, Salonem, ~~kom-
natą~~, ~~biurom~~, ~~biurom~~ i oddzielną dla
stug.

F średnich rozmiarów
P iły basialnej
i jadalnej
ypialnej

zamykając

T w t p o k a c i e

9 = południowej
Co do kosztu Budowy.

czterdziestu pięciu do sześćdziesięciu tysięcy talarów pruskich.

9 zapytałbym sobie aby
Tenże na czterdziestu
pięciu tysiący talarów pruskich

czterdziestu pięciu do sześćdziesięciu tysięcy talarów pruskich

budowniczy

7 różnego (glejika)

7 2 różnego (glejika)

howe se, w wyjątkach stron, swym powinnno
być nasto souwane do miejscowości karkiej strony
~~realnau~~ w ogóle zaś po większej części na,
kręte kłobami, a żeby ograniczając mładość,
nie widoczniato tych granu; przez co
Ogród biblioteczny, wydajai się jakoby przy
dluzenie Ogrodu publicznego wieleby zyskał.
Wiad ma być od strony zachodniej
ulicy tamtey iść mającej.

S. 15. Na wystawienie i urzadzienie Gma,
zhu bibliotecznego z przynależnościami
wynoszącym ~~50. do 100 tysięcy Mt. W. A.~~
Luzawy w tym zaś, iż wedle doświadczenia,
niezwyczajny koszt budowy znacznie prze-
wyższa wydatek wykazany kosztorys,
sem; ~~wypracowa~~ aby plan Gmachu
tego ~~na 50 do 100 tysięcy Mt. W. A.~~ utworzony
był, tak aby nadwyżka kosztu, która się
przy wznoszeniu Gmachu i jego urza-
dzeniu prawdopodobnie okaże, w wy-
znaczonej przexemnie Sumie ~~50. do
100.000 Mt. W. A.~~ pokryć znalazł mo-
gła.

Tym też celem, aby się co do kosztu bu-
dowy w kosztorysie jak najwięcej do-
rzeczywistości zbliżono, powinien
ten ~~któremu wyrobionu planu pro-~~
~~wierzone będzie, prócz planu ogólnego,~~
go, w którym próczniejszego przybudo-
wania mają być wskazane, uto-
czytakże 1. plan ~~z wykreślona linija~~
(glejika) Suterenu. - 2. plan od fun-
damentów Suterenu. 3. plan pod Okna
na dole. 4. plan przy wysokości okien.
5. plan ~~z wykreślona linija~~ dolnej osi
Gmachu i ~~okna~~. - 6. plan w
podatku pod Okna. - 7. plan z wyso-
tą

Sia

Wonna
~~to~~

siwa okien piatra. 8.7 / Plan x ~~zawiesz~~
~~legta, linia~~ (glejka) piatra. - 9.7 / Plan
dachu.

Co do sposobu otrzymania planu.

† Sacy po wytaacimiu kar: poprzyciu
wzrostu budowy gmachu, otrase w
nadzyciu wadliwosciotnich docho:
dach, zmierzaniem kamozu na
starannijose i Amalio amnestre
porozta' gmachu bibliotecnego.

Talony

wdstuy

§. 16. Na plan do Gmachu biblioteck.
nego moze byc rozpisany konkurs.
Zawozne nas' robiacy plan ten, powi
nienby albo wczekac' na miejsce dla
proznania miejscowosci, albo tez bli
szych sroczego tow' xawiagnac' od Ordy
nata, xapoznac' sie x dukem xadzo
Ordynacyi pexekemnie skreslonych,
i nicofuszkai x uwagi pexeknaue,
nia Gmachu, ktorego planu xadze
xabit; albo wiem w owiazac' tylko
plan dobry ^{bycie} jest i celowi Gma
chu i miejscowosci odproweedzaj
bednie. —

Dziato sie

o czem weszani przez
Ordyn. znany orzekny.
Ordynata

Zarysy

Budowy Gmachu bibliotecznego w Tarnopolu na gruncie
przeznaczonym wamierze się mającego, odnośnie do
VII ustępu mego Testamentu z dnia skreślone.

berb

w ogólności.

S.1. Głównym przeznaczeniem tego Gmachu
jest umieszczenie zbiorów naukowo-artystycznych,
mających ciągle wzrastać, a przy zachowa-
niu charakteru własności prywatnej, przynosić
pożytek naukom i piśmiennictwu narodowemu.

Prócz tego ma w tym Gmachu znajdować
się mieszkanie Ordynata, z Salą Familijną,
obok mieszkania Ordynata protokolera, tak aby
Salę tę, mającą służyć do zgromadzeń naukowych,
agronomicznych i. t. p., Ordynat także dla
siebie używać mógł.

Nareszcie znajdować się mają w tym Gmachu
mieszkania dla Dyrektora zbiorów, biblioteka-
rza, i obcych gości. —

S.2. Przeznaczenie to Gmachu wamierze się
mającego następuje tak co do charakteru ar-
chitektury, jakoteż co do wewnętrznego u-
rządzenia i rozkładu następujące skazówki:

Jako własność prywatna, Gmach ten nie
potrzebuje mieć formy monumentalnej, a

gdy dla formy zewnętrznej mienalerji poświę-
cać wewnętrzności, lecz starać się, aby zewnętrzna
na forma była tylko koniecznym wynikiem
tego, czego się wewnątrz potrzebuje; przeto
nie trzeba się koniecznie trzymać ściśle re-
gularności kształtów, aważeraj nie mimo
dowolności w kształcie, powaga, która Gmach
ten jako przybytek zbiorów naukowych arty-
stycznych mieć powinien, zachowana być
może.

Należy prosta bez fałszywej okazałości
i kosztownych przepychów; gruntowności
wykonania, z uwzględnieniem możliwego
przybudowania bez nadwężenia piękności;
przytem wewnętrzną rozkład odpowiedni
celowi Gmachu, któryby przy stosownem
i wygodnem umieszczeniu zbiorów, bezpie-
czeństwie od uszkodzeń wszelkiego rodzaju,
i łatwym nadzorze użytkujących, w tych
zbiorów, — odosobniał — zbiory od części nie-
szkalnych tak, aby zbiory nie czyniły uj-
my dogodności mieszkań, a mieszkania
nie naruszały powagi przybytku zbiorów.
— o to wszystko co się nada koniecznie;
Kodraj styl w sobie być dowolny, byleby od-
powiadał klimatowi. —

w szczególności. I. 3. Gdy plac na Gmach biblioteczny prze-

anazony, ma w kształcie równoległoboku
(fermullalvignum) około 9 morgów płaszczyn-
ny od wschodu ku zachodowi trochę pochylonej,
a wotrym na wszystkie strony widokiem, — a
konierna, nie jest, aby gmach trzymał się
pewnej jakiejś linii; przeto gmach ten stać
może walno posrodku ogrodu, na punkcie naj-
dogodniejszym, i być ozdobnym ze wszystkich
stron.

Ponieważ zaś plac ten, przytykający od
strony północnej do drogi publicznej, ma
ku zachodowi szczególnie piękny widok, a
od północy graniczy z ogrodem publicznym
w którego planie gmach biblioteczny jest już
uwzględniony; przeto gmach ten powinien
mieć front główny i najokazalszy ku zachodo-
wi, a małym zwroćcem ku północy, t.j.
ku drodze publicznej, i być w harmonii z planem
ogrodu publicznego. —

Dzielnice

I. 4. Łożawia się do woli, czyli cały gmach
ma być o piastrze, czyli tylko część; równie
jaki to, czy cegła lub kamień w okolicy Tar-
nopolskiej znajdujący się, do budowy ma-
być użyty, byle cały gmach był wybudowa-
wany z materiału twardego.

I. 5. Tworzyć budynek jest jednym z głow-
nych warunków. Dla tego przy silnych fun-

Damentach, dolne mury, które w części na
kubicy przeznaczony filarami wzmocnio-
ne być mogą, powinny być z kamienia
(ciós promiatyński), - pionnie i suterenny
sklepione, wewnątrz ciósem futrowane, a
podszew w suterenach płytami lub cegła, na
cementnie osadzona; sufity nad częścią Gma-
chu przeznaczone, na kubicy, mają być sklen-
pione, a mury w najwyższej kondygnacji
przynajmniej 24 cali grubości trzymać.

W części Gmachu na kubicy przeznaczony,
która szczególnie od ognia zabezpieczona być
ma, powinny być futryny u drzwi i okien
z ciósu, drzwi i okiennice żelazne.

Wszystkie schody, gzymsy i ozdoby archi-
tektoniczne, mają być z ciósu; a ganki, ko-
rytarze i terasy kamieniem płytami wy-
kładane.

Dach przez wzgląd na panujące wiatry,
tężeń i nawaly śniegów, nie powinien być
ani na wysokości ani za płaski, i o ile moż-
ności bez Tamań i wystoków; kryty zaś ma
być materiałem niepalnym.

Pominy, w które sadne belki i t. p.
nie powinny być wpuszczane, mają być
prowadzone z grubych murów, i o ile
możliwości nie koto sal bibliotecznych.

podłoga ?

30

podłoga
z masy
wstępy

ogniotrwałym

w puszczone

belki w powałach
gł. do H. i. s. w. u
na 100

co do wewnętrznego I. G. Gmach biblioteczny wedle przeznaczenia
rozkładu i urządzenia. swego dzieli się na trzy główne części:

1^a część na zbiorę naukowo-artystyczne

2^a część: Sala Familijna z mieszkaniami
Ordynata

3^a część: mieszkanie Dyrektora, Bibliotekarza i pokoje gościnne.

I. G. Część pierwsza

z oddzielnym wchodem, położona od strony zachowania zbiorów odpowiedniej, zawierać powinna następujące, na dole, obok siebie leżące i z sobą komunikujące mające lokalności:

a. Biblioteka, t. j. skład książek, manuskryptów i rycin.

Biblioteka na 50,000 tomów i 10,000 manuskryptów, zamierzona, wymaga 4 do 5^{ciu} obok siebie leżących sal, światłych, przewiewnych, i wielkości tudzież wysokości odpowiedniej wżi wskazanej liczbie książek i manuskryptów, które w szafach o podwójnych nierównej wielkości półkach, pod ścianami i środkowemi ustawie się mają, być mają, — podras gdy szafy mieć z szufladami i drzwiami, środkiem sal w miejscach dogodnych ustawione, ryciny wiesić mogą; —

+ mapy

sklepowy

o zpiele
znajmie

manifesteru

+ i kosztowności

b. Skarbiec obok jednej z sal biblioteki położony, mniejszych niżeli rzeczony sale rozmiarów, służyć ma do zachowania dokumentów i rękopisów szczególnej wartości.

c. Kabinet Starożytności, rozmiarów takich jak Skarbiec, do tegoż lub do jednej z sal biblioteki przyległy, przeznaczony na umieszczenie starożytnych zbroi, sprzętów i. t. p.

d. Biuro biblioteki, wymagające bezpośrednio przy bibliotece położonej sali, takich rozmiarów, ażeby przedzielona ścianą, szklaną, mieszczyć mogła w jednej potowie pracownika Dyrektora i Bibliotekarza, w drugiej zaś potowie Kabinetoja każdy o całościach przynajmniej sześcioramiennych kwadratających, w którychby obcy nie zbiorów biblioteki korzystali chętnie, pod dozorem Dyrektora lub Bibliotekarza pracować mogli.

~~Biuro
Kancelaryjny~~

~~z kawiarki~~

~~wiedroja~~

e. Archiwum obok biura Biblioteki, przeznaczone na zachowanie Aktów.

f. Kancelarya administracyjna do załatwiania czynności administracyjnych. W kancelaryi tej, obok biura Biblioteki położonej, także kasa umieszczona być ma.

map

Uwaga: Głównym warunkiem jest, aby w salach Biblioteki wyżej opisanych, z czasem samotylnie wyborowe księżki

i manuskrypta umieszczone były; przeto konieczna jest, aby plan części Gmachu na zbiorę prozema-
cznej był tak obmyślany, iżby książki i manu-
skrypta które z czasem z głównej Biblioteki wy-
sortowane zostaną, mogły znaleźć dogodnie umies-
zczenie obok głównej Biblioteki, t.j. obok opiu-
sanych wyżej Sal Biblioteki, w lokalu przybu-
dować się mogącym.

I. 8. Część druga.

w skład tej części wchodzi:

a. Sala Familijna, rozmiarów okazywanych, naj-
więcej wszakże 24 sasin kwadratowych, powin-
na być znajdować na piątym, a widokiem na
Zachód, mieć wchód z głównej sieni, a oraz
przylegać do mieszkania Ordynata. Sala
ta powinna być abudowana i ozdobiona, jeśli
można, w stylu jaki według tradycyi i opisów
(zobacz W. Pola „Sala Hetmańska” w pieś-
niach Jamsza) używany był dawniej w
Polsce; na wszelki wypadek Sala ta odzna-
czać się powinna piaskiem, proporcya drzwi
i okien, i odpowiednia konstrukcja powały;
w niej tymczasowo obrazy do zbiorów nale-
żące, umieszczone być mogą.

Przyległe do Sali Familijnej znajdować
się ma mieszkanie Ordynata, składające
się z przedpokoju, Salonu, pracowni, sy-

od
wydzielone

saloniku
pok. jadalnego

2
pialni, kuchni i umieszczenia dla sług.

I. 9. Część trzecia.

hic rodus
wielej

21 miesiąc?

- : obejmuje mieszkania urzędników Biblioteki i pokoje gościnne, miasowicie:
 - a. mieszkanie Dyrektora Lbiorów składające się z przedpokoju, saloniku, pracowni, spiżalni, spiżarni i kuchni.
 - b. mieszkanie Bibliotekarsa składające się z 3 pokoi, spiżarni i kuchni.
 - c. mieszkanie gościnne z 3 pokojami.

I. 10. Należy mieć na uwadze aby wszelkie ogniska ile możności od Biblioteki oddalone były; dalej aby mieszkania nie leżały, jeśli to być może nad lokalami nieopalanymi; na koniec aby mieszkania urzędników Biblioteki miały zupełnie odrębny od Biblioteki przyótyn.

I. 11. Mieszkania sług najstosowniej w swych terenach znajdować się mogą, gdzie w razie potrzeby także drukarnia umieszczona, byliby mogła być.

7 i kuchnia
skła 85

Co do kanałów i sprawa
dzania wody z dachu.

I. 12. Jak i którą prowadzić kanały? gdzie wytyczyć kloaki? w jaki sposób wprowadzać wodę z dachu do kanałów? to skądże plan sytuacyjny na którym spad wskazany być powinien, ażeby osadzić: czyli i dokąd jest odpływ możebny, lub czyli

Jama odchodzą

Co do budynków
przybocznych.

Co do ogrodzenia.

fosy

Co do kosztu
budowy.

ograniczyć się, na tak zwanych ^{Kanatach} (Punktyrubun).

§. 13. Stajnia na 4 konie, wozownia, tuż
dzielnice schowek na sprzęty do gaszenia ognia,
mogą być umieszczone w osobnym budynku,
w stosownym miejscu w ogrodzie, i w kosztach
cie odpowiednim wystawić się mającym.

§. 14. Ogrodzenie niepotrzebuje być jednokowe
ze wszystkich stron; owozem powinno być
zastosowane do miejscowości każdej strony
realności; w ogóle zaś po większej części za-
kryte kłobami, ażeby ^{zamknięcie} ograniczając włas-
ność, niemaszowało widocznie tych gran-
nic; przez co ogród biblioteczny, wydajac
się jakoby przedłużenie ^{mi} ogrodu publicznego,
wieleby zyskał. Wjazd ma być od strony
zachodniej, a ulicy tamtejszy iść mającej.

§. 15. Na wystawienie i urządzenie Gma-
chu bibliotecznego a przynależnych do niego wy-
znaćsam 80 do 100 Tysięcy Lt. a w: Lwa-
siewoży zaś, iż wedle doświadczenia, rzeczy-
wisty koszt budowli znacznie przewyższa
koszt wykazany kosztorysem; wymagam,
aby plan Gmachu tego na 50 do 60 Tysięcy
Lt. a w: ulozony był, tak aby nadwyżka
kosztu która się przy wznoszeniu Gmachu
i jego urządzeniu prawdopodobnie okaże,
w wyznaczonyj przezemnie sumie 80 do

Zastępczo
opisać nakład

100.000 H. aw.: pokrycie anale si magla.

Tym też celem, aby się co do kosztu budowy w Kosztorysie jak najwięcej do rzeczywistości zbliżono, powinien ten któremu wyrobienie planu powierzone będzie, przez planu ogólnego, w którym późniejsze przybudowania mają już być wskazane, utrzymać także:

1. plan z gleibą suterenu 2. plan od fundamentów suterenu 3. plan pod okna na dole 4. plan przy wysokości okien 5. plan z gleibą dachu i balkonów 6. plan w piątce pod okna 7. plan z wysokości okien piątki 8. plan z gleibą piątki 9. plan dachu.

Co do sposobu otrzymania planu.

10. Na plan do Gmachu bibliotecznego może być rozpisany konkurs. Zawrze zaś robiący plan ten, powinienby albo zjechać na miejsce dla poznania miejscowości, albo też bliższych szeregów zasięgnąć od Ordynata; zapoznać się z Duchem Zasady Ordynacji przerecznie skreślonych i niespełnionych z uwagi przeznaczenia Gmachu, którego plan będzie robił; albowiem wówczas tylko plan dobry będzie, jeśli i celowi Gmachu i miejscowości odpowiadać będzie. —

Dziato się

Fotografii

+ (kto będzie wykonawał najlepszy plan?)

Oy
Larysij.

do budowy Gmachu Bibliotecznego
w Tarnopolu.

Parisy

budowy Gmachu bibliotecznego w Tarnopolu na Grunicy proxe murie
kupionym wzniesć się mającego, odnośnie do VI. Ustępu mego Testamentu,
tę x dnia skreślone.

w Ogólności:

S. 1. Głównym przeznaczeniem tego Gmachu jest umieszczenie zbiorów naukowo-artystycznych, mających ciągle wzrastać, a przy zachowaniu charakteru własności prywatnej, przynosić pożytek naukom i pismiomictwu narodowemu.

Prócz tego ma w tym Gmachu znajdować się mieszkanie Ordynata, x Sała Familijna obok mieszkania Ordynata petersona, tak aby także mająca, Stuzyc do zgromadzeń naukowych, agromicznych, i. t. p. Ordynat także dla siebie używać mógł.

Należnie, znajdować się mają, w tym Gmachu mieszkania dla Dyrektora Zbiorów, bibliotekarza, i obcych gości.

S. 2. Przeznaczenie to Gmachu wzniesć się mającego następuje tak iż do charakteru architektury, jako też co do we, wnetrznego urządzania i rozkładu następujące Skazówki.

Takie własności prywatna, Gmach ten niepotrzebuje mieć formy monumentalnej; a gdy dla formy zewnętrznej miałaby poświęcać wymagania wygodnego i celowi odpowiedniego wnetrznego rozkładu, lecz owszem starać się, aby swierutni kształt był tylko koniecznym wynikiem we, wnetrzej.

wewnętrznej potrzeby; przeto niekonieczne
suius regularności kształtów trzymać
się potrzeba; zwłaszcza nie mimo dowol-
ności w Architektonice powaga, która
Gmach ten jako przybytek Zbiorów na-
ukowo artystycznych mieć powinien, za-
skazana być może.

Nadobna prostota bez fałszywej oka-
zności i zbędnych przepychów, gura-
towności wykonania z uwzględnieniem
możliwego przybudowania bez nadwe-
żenia piękności; przystem wewnętrzny
celowi Gmachu odpowiedni rozkład,
któryby przy stosownym i wygodnym
umieszczeniu Zbiorów naukowo-arty-
stycznych, bezpieczeństwie od wszel-
kich uszkodzi i Tatwym nadzworne
wzrostującym z tyknie: odosobniał Zbio-
ry te od części mieszkalnych w ten spo-
sób, ażeby nieczułyśmy ujemny dogodności
mieszkań, oddzielały mieszkalne zaś
nie naruszały powagi przybytku Zbio-
rów, oto wszystko, co się nada koniecznie;
rodzaj stylu może być dowolny, byle
odpowiadał klimatowi.

w Srebrności.

po wianku

§ 3. Gdy plac na Gmach biblioteczny
przeznaczony, ma w kształcie równole-
głoboku (Pumellalwym.) około 9. mor-
gów płaski i równy od wschodu ku Zacho-
dowi trochę pochylonej; z otwartym na
wszystkie strony widokiem, - a koniecz-
na nie jest, aby Gmach trzymał się pe-
wnej jakiegoś linii; przeto Gmach ten
stać może wolno pośród Ogrodu, na
punkcie najdogodniejszym, i być od-
brym ze wszystkich stron.

Ponieważ zaś plac ten, przystykający

od
/.

27

od strony południowej do drogi publicznej,
ma ku Zachodowi szczególnie piękny widok,
a od północnej granicy z ogrodem publicznym
w którego planie Gmach biblioteczny jest już uwzględniony; przeto
Gmach ten powinien mieć front główny i najokazalszy ku Zachodowi, z ma-
łym zwroceniem ku południowi, t. j.
ku drodze publicznej, i być w harmo-
nii z planem ogrodu publicznego.

§. 4. Pozostawia się do woli, czyli cały Gmach
ma być o piętrze, czyli tylko dwóch; również czy
cegiła lub kamień w Okolicy Tarnopolskiej znajdujący się, do budowy
ma być użyty, byle cały Gmach był
wybudowany z materiału twardego.

§. 5. Trwałosc budynku jest jednym z
głównych warunków. Na tego przy sil-
nych fundamentach dobre mury, które
w osi na kłoby przetrwałej filara,
mi wzmocnione być mogą, powinny
być z kamienia (Cioł Poriatyński).
Piecnie i Sutereny sklepiene, wewnątrz
ciocem wykładane [~~czyli~~], a podłoga
w Suterenach płytami lub cegła na ce-
mentie osadzona wyłożona. - Powiaty
(Sufity) nad osi Gmachu przetrwa-
łona na kłoby, mają być sklepiene,
a mury w najwyższym dziale mieć
przynajmniej 30. cali grubości.

W osi Gmachu na kłoby przetrwa-
łonej, która szczególnie od ognia zabezpieczona
być ma, powinny być sufity
z drzewa i Okien z Cioł, drzewa i
Okiennice, ielazne, okna kratami opa-
towane, posadzka z Mafy ogniotrwałej,
lub płytami gładkimi wyłożona.

Wszystkie schody, gzymsy i ozdoby

arkitektoniczne mają być z ciosu; a
ganki, korytarze i terasy kamiennemi
płytami wykładane.

Daś perex wrgład na panujace wia,
try, tudzież nawaty srogiów, niepowinien
być ani za wysoki ani za ptaśki, i o ile
możnosć bez tamian, i wysokoiów, kryty zaś
ma być materiałem ogniotruwym.

Kominy, w które siadne belki i t. p. niepo,
winny być wpuszczane, mają z grubszych
murów, i o ile możnosć nie koto sal biblio,
tecznych być budowane. Belki w po,
watach nad którei zbioru umieszczo,
ne być mają, powinny być gęsto ukła,
dane ze wrgładu na ciazar sraz biblio,
tecznych.

Co do wewnetrznego roz,
kładu i urzadzienia.

I. C. Gmach biblioteczny wozłag perex,
znaczenia swego dzieli się na trzy głów,
ne części:

1^a Część: na zbioru naukowo- artystyczne

2^a Część: Sala Familijna z mieszkaniem
Ordynata.

3^a Część: mieszkanie Dyrektora, biblio,
teczna i pokoje gosinne.

I. 7. Część pierwsza

z oddzielnym wchodem, protokona od stro,
ny, zachowaniu zbiorów odpowiedniej,
zawierać powinna następujace, na do,
le, obok siebie leżace i taczności z sobą ma,
jace przybytki:

a. Biblioteka, t. i. Skład Książek, manu,
skryptów i rycin.

Biblioteka na 50,000. tomów, i 10,000.
manuskryptów zamierzona wymaga
4. do 5^{ie} obok siebie leżacych sal, jasnych,
przewiewnych, i wielkości tudzież wy,
sokości odpowiedniej wyzyskowanej do,

ilości książek i manuskryptów, które w szafach w podwójnych nierównej wielkości półkach, pod szianami środkowymi ustawii się mających, umieszczone być mają; podobnie gdy szafy niskie z szafkami i drzwiami środkiem sat w miejscach dogodnych ustawione, rycinymieścić mogą.

b. Skarbiec obok jednej z sal biblioteki po, Terytory, mniejszych wielkości i różnorodności rozmiarów, służąc ma do zachowania dokumentów i rękopisów szczególnej wartości.

c. Gabinet Starożytności, takich rozmiarów jak Skarbiec, do tegoż lub do jednej z sal biblioteki przyległy, przeznaczony na umieszczenie starożytnych Zwojów, Sprawozdań, i. t. p.

d. Biuro biblioteki wymagające bez pośrednio przy bibliotece podobnej sali takich rozmiarów, ażeby przedzielona szianą szklaną, mieścić mogła w jednej połowie pracownię Dyrektora i bibliotekarza, w drugiej zaś połowie 3. pow. kopki, każdy osterzy przynajmniej 30, xnie kwadratowe objętości mający, w którychby oby se Zbiory biblioteki korzystać chętni, pod dozorem Dyrektora lub Bibliotekarza pracować mogli.

e. Archiwum obok biura biblioteki przeznaczone na zachowanie Aktów.

f. Kancelarya, administracyjna do zarządzania czynnościami Administracyjnymi. W Kancelaryi tej, obok biura biblioteki podobnej, także Kasa umieszczona być ma.

Uwaga. Gdy zamiarem moim jest, aby w salach biblioteki wyżej opisanych

nych
/

nych, z czasem tylko wyborowe książki
i Manuskrypta umieszczone były,
przeto konieczna jest, aby plan części
Gmachu na zbiorę przeznaczoną,
był tak obmyślany, ażeby książki i
Manuskrypta, które z czasem z
główniej Biblioteki wybrane zostaną,
mogły znaleźć dogodnie umieszczenie
obok głównej Biblioteki, t. j. obok opi-
sanych wyżej Sal Biblioteki, w przysz-
łym przybudowaniu się mogącym.

I. 8. Część druga.

w Skład tej części wchodzi:

- a. Sala rodzinna rozmiarów okazywanych
najwięcej w szachie 24. Szach kwadra-
towych, powinna być się znajdować na
piątym, z widokiem na Zachód, mieć
wchód z głównej sieni, a oraz przyty-
kać do mieszkania Ordynata. - Sala
ta powinna być zbudowana i oddobio-
na jeśli można w stylu, jaki wedle
tradycji i Opisu (zobacz W. Pola „Sala
Hetmańska w piśmiach Janusza”) win-
ny być dawniej w Polsce, na wszel-
ki wypadek Sala ta odznaczać się po-
winna piękną proporcją, drzewi i
Okien, i odpowiednią konstrukcją pro-
waty; w niej tymczasowo obrazę do
Zbiorów należące, umieszczone być
mogą.

Przyłącze do Sali rodzinnej znajdo-
wać się ma mieszkanie Ordynata, sła-
dające się z przedpokojem, Salonem, pra-
cowni, Sypialni, kuchni i Oddziału
dla Stug.

I. 9. Część trzecia.

Obejmuje mieszkanie Urzędników

Biblioteki
/

- biblioteki i pokoje gosinne, mianowicie:
- a. Mieszkanie Dyrektora Kbiorsów, składające się z przedpokojem, Saloniku, pracowni, Sypialni, Spiżarni i kuchni.
 - b. Mieszkanie Bibliotekarsa, składające się z 3. pokojem, Spiżarni i kuchnią.
 - c. Mieszkanie gosinne o 3. pokojach.

S. 10. Należy mieć na uwadze, aby wszelkie palowiska ile możności od Biblioteki oddalone były, dalej aby mieszkania nie leżały, jeśli to będzie może nad lokalami recepcyjnymi; nakoniec aby mieszkania Urzędników Biblioteki miały zupełnie odrębny od Biblioteki przybytek.

S. 11. Mieszkanie Inżyniera najstosowniej w Suteronach znajdować się mogą, gdzie w razie potrzeby także drukarnia umieszczona byłaby mogła.

Co do Kanatów i sprowadzenia wody z dachu.

S. 12. Tak i któredyś prowadzić kanaty: gdzie wytrysną Kbiorskiego odhodow (Kloaki) w jaki sposób sprowadzić wodę z dachu do kanatów? to skazać plan sytuacyjny, na którym spad wstawać, być powinien, ażeby osadzić iły i dobrać jest odplyw może być, lub iły będzie potrzeba ograniczyć się na jamach odhodow. (Funtynbun.)

Co do budynków przyboznych.

S. 13. Stajnia na 4. konie, Wozownia, tudzież Schowek na sprzęty do gaszenia ognia, mogą być umieszczone w osobnym budynku, w stosownym miejscu w Ogrodzie, i w kosztach odpowiednim wystawić się mającym.

Co do Ogrodzenia.

S. 14. Ogrodzenie niepotrzebne będzie je, dachowe.

jednakowe, ze wszystkiej stron, owym
schem powinno być zastosowane do
miejscowości każdej strony realności,
w Ogóle, zaś po większej części zakryte
kłobami; ażeby ograniczając własności,
nieuwidoczniato tych granic; prosek w
Ogrode biblioteczny, wydając się jakoby
przygotowanie Ogrodu publicznego wie-
leby rychła. - Wiara ma być od
Strony zachodniej, z ulicą tamtejszą
mającej.

Co do Kosztu Budowy.

§ 15. Na wystawienie i urzadzenie
Gmachu bibliotecznego z przynależny-
mi tożsami wyznaczonego 50. do 100,000 Ty-
sicy złt. A. W. - Zważywszy zaś, iż
wedle doświadczenia, rzeczywisty koszt
budowli znacznie przewyższa wydatki
wykazany Kosztorysem; wymagam,
aby plan Gmachu tego na 50. do 60 Ty-
sicy złt. A. W. utworzony był, tak aby
radwyska Kosztu, która się przy-
wznośnieciu Gmachu i jego urzadze-
niu prawdopodobnie okaże, w wy-
znaczonej przezemnie Sumie 50. do
100,000 Tysicy złt. A. W. pokryć zna-
leż mogła.

Tym też celem, aby się co do Kosztu
budowy w Kosztorysie jak najwięcej
do rzeczywistości zbliżono, powinien
ten, któremu wyrobienie planu po-
wierzone będzie, prosić planu ogólnego,
w którym późniejszą przybudowa-
nia mają być wskazywane, utworzyć
takie: 1.) Plan z równoległą linią (gle-
iha.) suterem. 2.) Plan od fundamen-
tow suterem. 3.) Plan pod Okna na
dole. 4.) Plan przy wysokości okien.

5.) Plan x równoległa linija dołnej cze-
 ści Gmachu i balkonów. - 6.) Plan w
 piątce pod okna. 7.) Plan x wysoko-
 ścia okien piątra. - 8.) Plan x równo-
 legła linija (gleiha) piątra. - 9.) Plan
 dachu.

Co do sposobu otrzymania planu.

S. 16. Na plan do Gmachu bibliotecz-
 nego może być rozpisany konkurs.
 Zawre zaś robiący plan ten, powin-
 nienby albo xiechaj na miejsce dla
 poznania miejscowości, albo ten
 bliższych skregetów xasiagnac' od
 Ordynata, xapoxnai sie x duchom
 xasad Ordynacji praxemnie skre-
 slonych, i nie spuszczaj x uwagi
 praxnawienia Gmachu, albowiem
 w oixnas tylko plan dobrym ba-
 dzie, josi i celowi Gmachu i miej-
 scowości odpowie. -

Prیاتо sie

budowy gmachu bibliotecznego w Jarosławiu na gruncie przezemnie
kupionym wzmiesi się mającego, odnośnie do II ustępu mego testa-
mentu z dnia skreślone.

Wogólnosci:

§ 1. Głównym przeznaczeniem tego gmachu jest umieszczenie zbiorów
naukowo-artystycznych mających ciągle wznosić, a przy zachowa-
waniu charakteru własności prywatnej, przynosić pożytek nau-
kom i sumieniu ludu narodowemu.

Prócz tego ma w tym gmachu znajdować się mieszkanie Ordynata,
sala, i sala, rodzinna, obok mieszkania Ordynata polskiego, tak
aby sala, ta, mająca, służyła do zgromadzeń naukowych, agronomicz-
nych, i. t. p. Ordynat także dla siebie używać mógł.

Należnie znajdować się mają, w tym gmachu mieszkania dla
Dyrektora zbiorów, bibliotekarza i obcych gości. -

§ 2. Przeznaczenie to gmachu wzmiesi się, mającego następująco tak co do
charakteru architektury, jako też co do wewnętrznego urządzenia i
rozkładu następujące w charakterze:

Jako własności prywatna, gmach ten niepotrzebuje mieć for-
my monumentalnej, a gdy dla formy zewnętrznej nienależy
posiadać wymagań wygodnego i celowi odpowiedniego wewnątrz-
nego rozkładu, lecz owszem starać się, aby zewnętrznym kształt był
tylko koniecznym wynikiem wewnętrznej potrzeby, przeto nie-
koniecznie siłą regularności kształtów trzymać się, potrzeba;
zwłaszcza że mimo dowolności w Architektonice powaga, która,
gmach ten jako przybytek zbiorów naukowo-artystycznych mieć
powinien, zachowana, być może.

Należy prostota bez fałszywej okazałości i zbytowych
przepychów, gruntowność wykonania z uwzględnieniem moż-
liwego przybudowania bez nadmiernej piękności, przeto
wewnętrzny celowi gmachu odpowiedni rozkład, któryby przy-
stosownie i wygodnie umieszczenie zbiorów naukowo-artys-
tycznych, bez przecenienia od wszelkich uszkodzeń i łatwym nad-
korze użytkującym i tymże, odosobniał zbiory te od reszty miesz-
kalnych w ten sposób, ażeby nieczyniły ujemny dogodności mieszkań-
oddziały mieszkalne ras nienaruszały powagi przybytków
zbiorów, oto wszystko, co się każda konieczność, rodzący styl mo-
że być dowolny, byle odpowiadał klimatowi.

Wszerególnosci:

§ 3. Gdy plan na gmach biblioteczny przeznaczony ma w kształ-
cie równoległoboku, planu tego, chcąc o morgów planu przystosować
od wschodu ku zachodowi trochę pochylonej, z otwartym na
wszystkie strony widokiem, a konieczna nie jest, aby gmach
trzymał się, pewnej jakiegś linii; przeto gmach ten stać mo-
że wolno posród ogrodu, na punkcie najdogodniejszym, i
być dogodnym ze wszystkich stron.

Ponieważ zaś plan ten, przystykający od strony południowej
do drogi publicznej, ma ku zachodowi szeregowo przystany wi-
dok, a od północnej granicy z ogrodem publicznym, w którego
planie gmach biblioteczny jest już uwzględniony; przeto
gmach ten powinien mieć front główny i najokazalszy
ku zachodowi z murem zwróceniem ku południowi, t. j.
ku drodze publicznej, i być w harmonij z planem ogro-
du publicznego. -

§. 4. Kostawia się do woli czyli cały gmach ma być o piętrze, czyli tyłko części tegoż; również czy cegła lub kamień w okolicy Tarnopolskiej znajdującej się do budowy ma być użyty, byle cały gmach był wybudowany z materiału twardego.

§. 5. Trwałości budynku jest jednym z głównych warunków. Dla tego przy silnych fundamentach dolne mury, które wzniesi na rębny przekrojonej filarami wzmocnione być mogą, powinny być z kamienia / cios Poniatynski /. Pionnice i sutereny skłepione, wewnątrz ciosem wykładane, a podłoga w suterenach płytami lub cegła, na cementnie osadzona, wyłożona. Powiaty / sufity / nad częścią gmachu przekrojona na rębny, mają być skłepione, a mury w najwyższym dziele mieć przy najmniej 30 cali grubości.

Wzniesi gmachu na rębny przekrojonej, która szerególnie od ognia zabezpieczona być ma, powinny być futryny w drzwi i okien z ciosu, drzwi i okiennice stalowe, okna kratami opatrywane, posadzka z masy ogniotwornej, lub płytami gładkiemi wyłożona.

Wszystkie rosthody, grymsy i ozdoby architektoniczne mają być z ciosu; a ganki, korytarze i terasy kamiennymi płytami wykładane.

Dać przy wgląd na przymiające wiatry, tudzież nawaty śniegów, niepowinny być ani za wysokie ani za płaskie, i o ile możności bez taranów i wystrochów, kryte zaś ma być materiałem ogniotwałym.

Stominy, w które są one belki i. t. p. niepowinny być w powiększane, mają być budowane z grubszych murów, i dyle możności nie kłócić bibliotecznym. Belki w powiększeniu bliższe rębny umieszczone być mają, powinny być gęsto ustawiane ze względu na ciężar szaf bibliecznych.

to do wewnętrznego rozkładu i urządzenia.

§. 6. Gmach biblieczny według przekrojenia swego dzieli się na trzy główne części:

1^a część: na rębny naukowo-artystyczne.

2^a część: sala rodzinna z mieszkaniem Ordynata.

3^a część: mieszkanie Dyrektora, bibliotekarska i pokoje gościnne.

§. 7. Część pierwsza:

z oddzielnym wchodem, potężna od strony zachodniej rębny równo odpowiedniej, zawierai powinna następujące na dole obok siebie leżące i łączące z sobą mające przybytki:

a. Biblioteczka, t. j. skład książek, manuskryptów i rycin. Biblioteczka na 50000 tomów i 10.000 manuskryptów zamierza na, wymaga 4 do 5^{tych} obok siebie leżących sal, jasnych, przewiewnych, i wielkości tudzież wysokości odpowiedniej wyrażonej ilości książek i manuskryptów, które w szafach o podwójnych nierównych wielkościach, półkach, podścianami środkowymi ustawie się mającemi, umieszczone być mają; podras gdy szafy niskie z szufladami i drzwiami środkiem sal w miejscach dogodnych ustawione, rżynny mieszai mogą.

b. Szafki, obok jednej z sal biblieczki potężnej, mniej szafki mieszai rżynone sale rozmiarów, służai ma do zachowania dokumentów i rżynów szerególniej wartości.

i. Gabinet starożytności, tytułem rozmiarów jak starożytności, do tegoż lub do jedynego z set biblioteki przyległy, przeznaczony na umieszczenie starożytnych rękopisów, i. t. p.

d. Biuro biblioteki wymagające bezpośrednio przy bibliotece przyległości takich rozmiarów, ażeby przedzielona ścianą, szklaną, miedzią mogła w jednej połowie pracowni; Dyrektora i bibliotekarza, w drugiej zaś połowie 3 pokoiki, każdy z którymi przyległymi sarnie kwadratowe objętości mającej, w którychby obcy zbiory biblioteki korygowali rękopisy, pod dozorem Dyrektora lub Bibliotekarza pracowni mogli.

e. Archiwum obok biura biblioteki, przeznaczone na przechowanie aktów.

f. Kancelarya administracyjna, do zatwierdzenia wyznoszącej administracyjnych. - W kancelaryi tej, obok biura biblioteki przyległej, także kasa umieszczona, być ma.

Uwaga. Gdy zamiarem moim jest, aby w salach biblioteki wyżej opisanych, z czasem tylko wyborowe książki i manuskrypta umieszczone były, przeto konieczną jest, aby plan części gmachu na zbiory przeznaczony, był tak obmyślony, ażeby książki i manuskrypta, które z czasem z głównej biblioteki wybrane zostaną, mogły znaleźć dogodnie umieszczenie obok głównej biblioteki, t. j. obok opisanych wyżej sal biblioteki, w przyszłości przybudować się mogących.

§ 8. Część druga.

Wskazanie tej części wchodzi:

a. Sala familyjna, rozmiarów okazyjnych, najwiecej w szereg 24 sarni kwadratowych; powinna być z najdłuższą na przodku, z widokiem na zachód, mieć widok z głównej sieni, a oraz przyległa do mieszkania Ordynata. Sala ta powinna być zbudowana, i ozdobiona, jeśli można w stylu, jaki widel tradycyji i opisów / zobacz W. Pola „Sala Hetmańska w piśmie Janusza” / przywołany był dawniej w Polsce; na wszelki wypadek sala ta powinna być zbudowana z proporcya drzewi i okien, i odpowiednia konstrukcyja, powiaty; w niej tymczasowo obrazy do zbiorów należą umieszczone być mogą.

Przyległe do sali familyjnej z najdłuższą się ma mieszkanie Ordynata, składające się z przedpokoju, salonu, pracowni sypialni, kuchni i oddzielnego dla służby.

§ 9. Część trzecia.

Objmiję mieszkanie urzędników biblioteki, i pokoje gościnne, mianowicie:

a. Mieszkanie Dyrektora zbiorów, składające się z przedpokoju, saloniku, pracowni, sypialni, spirarni i kuchni.

b. Mieszkanie bibliotekarza, składające się z 2 pokojów i spirarni i kuchni.

c. Mieszkanie gościnne o 3 pokojach.

§ 10. Należy mieć na uwadze, aby wszelkie parowiska, ile możności od biblioteki oddalone były, dalej aby mieszkania nieleżały, jeśli to będzie może, nad lokalami nieopalanymi; na koniec aby mieszkania urzędników biblioteki miały zupełnie od biblioteki przyległość.

§ 11. Mieszkanie służby najdosowniej w suterenach z najdłuższą się mogą, gdzie w razie potrzeby także drukarnia umieszczone, byłaby mogła.

Co do kanałów i sprowadzenia wody z dachu.

§. 12. Tak i którędy prowadzić kanały - gdzie wytyczyć zbiorowi-
ska odchodów /kloaki/, w jaki sposób sprowadzać wodę z dachu
do kanałów, to charł plan sytuacyjny, na którym spad wska-
zany być powinien, ażeby oszczędnie i do kąd jest opty-
molebny, lub byłyby bądzie potrzeba ograniczyć się na jamach
odchodów /Pantyrubny/.

Co do budynków przyborynych.

§. 13. Stajnia na 4 konie, worownia, tudzież schowek na sprzęty
do gaszenia ognia, mogą być umieszczone w osobnym bu-
dynku, w stosownym miejscu w ogrodzie, i w Kształcie odpowied-
nim wystawie się mającym.

Co do ogrodu.

§. 14. Ogród nie potrzebuje być jednakowe ze wszystkich stron,
ostrzem powinno być zastosowane do miejscowości każdej
strony realności; w ogóle zaś po większej części zakryte kła-
kami, ażeby ograniczając własności, nieuwidoczniato tych
granic, przeto ogród biblioteczny, wydaję się, jakoby jure-
dycznie ogrodu publicznego wieleby wyrzął. - Wiadę ma
być od strony zachodniej z ulicy Kamłoby się mającej. -

Co do kosztu budowy.

§. 15. Na wystawienie i urządzenie gmachu bibliotecznego z przy-
należnościami wyznaczone: 80 do 100.000 Ktr. W. A. - Kwadransy
zaś, iż niedo doświadczenia, rzeczywisty koszt budowli znacznie
przewyższa wydatki wykazany kosztorysem, wymagam, aby
plan gmachu tego na 50 do 60 tysięcy Ktr. W. A. ulosony był,
tak aby nadwyżka kosztów, która się przy wznoszeniu gma-
chu i jego urządzeniu prawdopodobnie charł, w wyznaczonej
przebieżnie sumie 50 do 60 tysięcy Ktr. W. A. pokrycie
znaleźć mogła. -

Tymże celem, aby się co do kosztu budowy w kosztorysie jak
najwięcej do rzeczywistości bliżono, powinien ten, któremu
wyrobienie planu powierzono bądzie, mieć plan ogólny, w któ-
rym późniejsze przybudowania mają być wskazane, u-
łożone także: 1. Plan z równoległą linią /gleichą/ suteren. - 2.
Plan od fundamentów suteren. - 3. Plan pod okna na dole. -
4. Plan przy wysokości okien. - 5. Plan z równoległą linią
dolnej części gmachów i balkonów. - 6. Plan w piątce pod ok-
na. - 7. Plan z wysokością okien piątki. - 8. Plan z równole-
głą linią /gleichą/ piątki. - 9. Plan dachu. -

Co do sposobu otrzymywania planu.

§. 16. Na plan do gmachu bibliotecznego może być rozpisany
konkurs. Kawsze zaś robiony plan ten, powinien być albo zje-
chać na miejsce dla poznania miejscowości, albo też bliższych
szeregów zasięgnąć od Dygnata, rozpoznając się z duchem zasad
Dygnaty przywrócić skrestonych, i niespisać i swągi
przeznaczenia gmachu, albowiem wówczas tylko plan dobrym
bądzie, jeśli i celowi gmachu i miejscowości odpowie. -

Dziato się

33

+ Taryfy

Widowy Gmach biblioteczny w Tarnopolu na Gruncie
przeznaczenie Kupionym wznieść się mającego, odnośnie do
VI wstępnego Testamentu z dnia skreślone.

w ogólności

§. 1. Głównem przeznaczeniem tego
Gmachu jest umieszczenie zbiorów
naukowo = artystycznych, mających
ciągłe wzrastać, a przy zachowaniu
charakteru własności prywatnej,
przynosić korzyści naukowemu i piórnictwu
narodowemu.

Pócz tego ma w tym Gmachu znaj-
dować się mieszkanie Ordynata, z
Salą familijną, obok mieszkania Ordynata
położoną, tak aby Sala tę mająca
służyć do zgromadzeń naukowych, agri-
kulturowych i. t. p., Ordynat także dla
siebie używać mógł.

Warczęcie znajdować się maia w
tym Gmachu mieszkania dla Dyrektora
Zora Zbiorów, bibliotekarza, i obcych
gości.

§. 2. Przeznaczenie to Gmachu wznieść
się mającego nadziera także co do
charakteru architektury, iako też
co do wewnętrznego urządzenia i
rozkładu następujące skarówki.

Tako własności prywatna, Gmach
ten niepotrzebuje mieć formy

monumentalnej, a gdy dla formy zewnętrznej nie należy poświęcać zewnętrzności, lecz starać się, aby zewnętrzna forma była tylko koniecznym wynikiem tego, czego się, wewnątrz potrzebuje, przeto nie trzeba się koniecznym brnąć o cięte regularności kształtów zwłazka że mimo dowolności w kształcie powaga, która, Gmach ten jako przykład zbiorów naukowo-artystrycznych mieć powinien, zachowana być może. Nadobna prostota bez fałszywej okazałości i kształtowych przepychów, granicowości wykonania z uwzględnieniem możliwego przybudowania bez nadwężenia piękności, prztem wewnątrzny rozkład odpowiedni celowi Gmachu, któryby przy stosownem i wygodnem umieszczeniu zbiorów, bezpiecznie od wstępujących wozelkiego rodzaju, i takim nadzorem użytkujących z tych zbiorów, - odosobniał zbior od części mieszkalnych łak, aby zbioru nie czynił ujemny dogodności mieszkan, a mieszkań nie naruszały powagi przybytku zbiorów: - o to wszystko co się żąda koniecznie; rodzaj szklu może być dowolny, byleby odpowiadał klimatowi.

w szczególności

S.3. Gdy plac na Gmach biblioteczny przeznaczony, ma w kształcie równoległoboku (Parallelogramm) około 9 morgów płaszczyzny od wschodu ku

34

zachodowi broche, pochylony, z wolnym
na wysokości strony widokiem, - a
konieczną nie jest, aby Gmach krył
się pewnej jakiejś linii, przeto Gmach
ten stać może wolno wśród ogrodu,
na punkcie najdogodniejszym, i być
odrębnym ze wszystkich stron.

Donieważ zaś plac ten, przylegający
od strony południowej do drogi pu-
blicznej, ma ku zachodowi szczególnie
piękny widok, a od północy graniczy
z ogrodem publicznym w którego
planie Gmach biblioteczny jest
już uwzględniony; przeto Gmach
ten powinien mieć front główny i
najokazalszy ku zachodowi z małym
zwróceniem ku południowi t. j. ku drodze
publicznej i być w harmonii z planem
ogrodu publicznego.

S. 4. Zostawia się do woli, czyli cały
Gmach ma być o piątrze, czyli tylko
część; również i tak i to, czy cegła lub
kamień w okolicy Tarnopolskiej znajdu-
jący się, do budowy ma być użyty,
byle cały Gmach był wybudowany
z materiału twardego.

S. 5. Tworzyć budynek jest jednym
z głównych warunków. Dla tego przy
wielu fundamentach, dolne mury,
które w części na filary przernaczo-
nej filarami wzmocnione być mogą,
powinny być z kamienia (cioś proniały
skł.)

Stki, - pionice i walereny sklejone,
wewnątrz ciorem fulrowane, a pod-
szew w walerenach płytami lub cegła,
na cemencie owadrona; sufity nad
częścią Gmachu przeznaczoną na
Gbiory, mają być sklejone, a mury
w najwyższej kondygnacji przynaj-
mniej 24 cali grubości brzytnąć.
W części Gmachu na Gbiory przynazo-
nej, która szerególnie od ognia zabez-
pieczoną być ma, powinny być futryny
w drzwi i okien z Ciova, drzwi i
okiennice żelazne.

Wszystkie schody, grzymoy i ozdoby
architektoniczne mają być z Ciova,
a ganki, korytarze i terasy kamienn-
mi płytami wykładane.

Dach przez wzgląd na panujące
wiatry, śnieżną nawalę sniegów, nie
powinien być ani za wysoki ani za
płaski, i o ile możności bez tamian i
wysokości; kryty zaś ma być mater-
iałem niepalnym.

Kominy, w które żadne belki i. t. p.
nie powinny być wpuśczone, mają
być prowadzone z grubyh murów i o
ile możności nie koto. Sal bibliote-
nych.

co do wewnątrznego
rozkładu i urządzienia.

S. 6. Gmach biblioteczny wedle przy-
znaczenia swego dzieli się na trzy
główne części:
1. część na Gbiory naukowo-artystyczne,

2^o części: Sala familijna z mieszkaniami Ordynata.

3^o części: mieszkanie Dyrektora, biblioteka, kasa i pokoje gościnne. -

Część pierwsza.

z oddzielnym wchodem, położona od strony zachodniej Skrzyżowań odpowiedniej, zawierając powinna następujące, na dole, obok siebie leżące i z sobą komunikację mające lokalności:

a. bibliotekę t. j. skład Książek, manuskryptów i rycin.

Biblioteka na 50,000 tomów i 10,000 manuskryptów zamierzona, wymaga A do B = obok siebie leżących Sal, ewualtych, przegwiewnych, i wielkości średniej wysokości odpowiedniej wyżej wskazanej liczbie Książek i manuskryptów, które w szafach o podwójnej nierównej wielkości półkach, pod ścianami środkowymi ustawić się mających, umieszczonych być mają, - podcraś gdy szafy nisze z szufladami i drzwiami, środkiem sal w miejscach dogodnych ustawione, ryciny mieścić mogą. -

b. Skarbiec obok jednej z Sal biblioteki położony, mniejszych wielkości wzniesione Sale rozmiarów, służące do zachowania dokumentów i rękopisów o szczególnej wartości.

c. Kabinet starożytności, rozmiarów takich jak Skarbiec, do łezgi lub do jednej

a Sal biblioteki przyległy, przeznaczony
na umieszczenie Starożytnych Księg,
Sprawozdań i. t. p. —

d. Biuro biblioteki wymagające bezpo-
średnio przy bibliotece położonej Sali,
salkich rozmiarów, ażeby przedzielona
ścianą szklaną, nieścić mogła w
jednej połowie pracownię Dyrektora
i bibliotekarza, w drugiej zaś połowie
3 Kabinetów Karty o czterech przynaj-
mniej, wzniesiach kwadratowych, w któ-
rychby obcy ze Zbiorów biblioteki
Morsyści chętni, pod Dorozem Dy-
rektora lub Bibliotekarza pracować
mogli. —

e. Archiwum obok biura biblioteki,
przeznaczone na zachowanie Aktów.

f. Kancelarya administracyjna do zata-
wiania czynności administracyjnych,
w Kancelaryi tej, obok biura biblioteki
położonej, także Maszyna umieszczona
być ma.

Uwaga: Gdy zamiarem moim jest,
aby w Salach biblioteki wyżej opisa-
nych, z czasem wame tylko wyborowe
Książki i manuskrypta umieszczone
były, przeto konieczną jest, aby plan
części Gmachu na Zioryg przeznaczony,
był taki obmyślony, iżby Książki i
manuskrypta które z czasem z głównej
biblioteki wywrotowane zostaną, mogły
znaleźć dogodnie umieszczenie obok głównej
biblioteki, t. j. obok opisywanych wyżej

Sala biblioteki, w lokalu przystudować się mogący.

S. 8. Część druga.

w skład tej części wchodzi,

a. Sala rodzinna, rozmiarów okaranych, najwięcej w kształcie 24 sześni kwadratowych, powinna być się znajdować na piętrze, a widokiem na zachód, mieć wchód z głównej sieni, a okaz przystęp do mieszkania Ordynata. — Sala ta powinna być zabudowana, i ozdobiona, jeśli można, w stylu iaki wedle tradycji i opiewów (zobacz W. Pola "Sala Helmanowska" w piśmie "Gazeta") używany był dawniej w Polsce, — na wszelki wypadek Sala ta odznaczać się powinna piękną proporcją drzwi i okien, i odpowiednią konstrukcją, powalą, w niej tymczasowo obrany do Głównego należącej, umieszczony być mogą. —

Przegląd do Sali rodzinnej znajdującej się na mieszkaniu Ordynata, składające się z przedpokojem, Salonem, pracownią, sypialnią, kuchnią i umiarkowaniem dla służby.

S. 9. Część trzecia.

Objmuje mieszkania Urzędników biblioteki i pokoje gościnne, mianowicie:

a. Mieszkanie Dyrektora Głównego składające się z przedpokojem, salonem,

pracowni, wypożyczalni, spiżarni, i kuchni,
6. mieszkanie Bibliotekarza składające
się z 3 pokoi, spiżarni, i kuchni.

7. mieszkanie gościnne o 3 pokojach.

§. 10. Należy mieć na uwadze aby
wielkie ogniska ile możności od
biblioteki oddalone były; dalej aby
mieszkania nieleżały, co do być mo-
że nad lokalami nieopalanymi, na-
koniec aby mieszkania urzędników
biblioteki miały zupełnie odrębny
od Biblioteki przyosłup.

§. 11. Mieszkania Stug najstosowniejsze
w Suterlach znajdować się mogą,
gdzie w razie potrzeby także Drukarnia
umieszczoną być mogłaby.

co do Kanatów i
srowadzenia wody z dachu

§. 12. Jak i którędy prowadzić Kanaty
gdzie wyczerpię Kłopotki? w jaki sposób
prowadzić wodę z dachu do Kanatów
to skąd plan ogólny na którym
spad wskazywany być powinien, ażeby
oszczędzić, czyli i doład jest odpływ
możliwy, lub czyli ograniczyć się na
Salk zwanych Drukarnian.

co do Budynków
przybocznych.

§. 13. Stajnia na 4 konie, wozownia,
Ludzie i wchoctki na sprzęty do gazre-
nia ognia, mogą być umieszczone
w osobnym budynku, w stosownym
miejscu w ogrodzie, i w kwaterze od-
powiednim ugościć się mającym.

co do ogrodu.

§. 14. Ogrodzenie niepotrzebnie być

jednakowe ze wszystkich stron, owozem
 powinno być zastawiane do miejscowo-
 ści każdej strony realności, w ogóle
 zaś po większej części zakryte ścianami,
 ażeby ograniczając wiatrość, nie
 maskowało widocznie tych granic,
 przez co ogród biblioteczny, wydając
 się jakoby przynależnie ogrodu publi-
 cznego, wieleby ryłkat. Wjazd ma
 być od strony zachodniej, z ulicy
 Samłedy wóć mającej. -

co do Projektu
budowy.

§. 15. Na wystawienie i urządzenie
 Gmachu bibliotecznego z przynależnościami
 wyceniam 80 do 100 Tysięcy
 D. A. W. - Twarywscy zaś, iż wedle
 doświadczenia, rzeczywisty koszt
 budowli znacznie przywyższa koszt
 wglazany Projektorem, wymagam,
 aby plan Gmachu tego na 50 do 60
 Tysięcy D. A. W. utworzony był, tak aby
 nadwyżka kosztu która się przy wznos-
 zeniu Gmachu i jego urządzeniu prawdo-
 podobnie okaże, w wyznaczonej przez
 zemnie Summie 80 do 100000 D. A. W.
 pokrycie znaleźć mogła.

Tym też celem, aby się co do kosztu
 budowy, w Projektorywie iak najwięcej,
 do rzeczywistości obliżono, powinien
 Sen, któremu wyrobienie planu powie-
 rzone będzie, prócz planu ogólnego, w
 którym późniejsze przybudowania mają
 być wskazane, utworzyć także i plan

/

z glicha, valeren, 2, plan od fundamen-
tów valeren, 3, plan pod Okna na dole,
4, plan przy wysokości okien, 5, plan
z glicha, dotu i balkonów, 6, plan
w piątrze pod okna, 7, plan z wysoko-
ścią okien piątra, 8, plan z glicha,
piątra, 9 plan dachu.

co do sposobu
Arzymania planu.

S. 16. Na plan do Gmachu bibliotece-
nego może być rozpiwany Konkurs.
Lawore zaś robiący plan ten, powinien
by albo zjechać na miejsce dla pozna-
nia miejscowości, albo też bliższych
szeregów zasięgnąć od Ordynata,
zapoznać się z duchem Lawad ordy-
nacji przeremnie skreślonych, i
nieopuszczać z uwagi przetranszowania
Gmachu, którego plan będzie robił,
albowiem w ówczesny tylko plan dobry
będzie, jeżeli i celowi Gmachu i miej-
scowości odpowiadać będzie.

Drیاتو się:

Narysy

do budowy gmachu bibliotecznego w Tarnopolu, na gruncie przezemnie kupionym, wzniesić się mającego, odnośnie do VI ustępu mego testamentu dnia 20. sierpnia 1859, roku, skierowane. — ..
w Ogólności.

§.1. Głównym przeznaczeniem tego gmachu jest umieszczenie zbiorów naukowo artystycznych mających ciągle wzrastać, a przy zachowaniu charakteru własności prywatnej, przynosić pożytek naukom i piśmiennictwu narodowemu.

Prócz tego, na w tym gmachu znajdować się mieszkania ordynata, z salą, radną, obok mieszkania jego potomka, tak, aby sala ta mogła służyć do posiedzeń rady ordynackiej, tudzież do zgromadzeń naukowych, agronomicznych, i. t. p., ordynat także dla siebie używał.

Nareszcie znajdować się mają, w tym gmachu mieszkania dla dyrektora, bibliotekarza, i gości: uczonej i artystów.

§.2. Przeznaczenie to gmachu, wzniesić się mającego, następczo tak, co do charakteru architektury, jakoteż co do wewnętrznego rozkładu i urządzenia, następujące scharaktrować:

Jako własność prywatna, gmach ten może mieć formy monumentalnej; w gdy dla formy zewnętrznej należą poświęcać wymaganiom wygodnego i celowi, odpowiedniego wewnętrznego rozkładu, lecz owszem starać się, aby zewnętrzni kształt był tylko koniecznym wyznikiem wewnętrznego wymagalności; przeto niekoniecznie ściśle regularności kształtu trzymać się należy; zwłaszcza że mimo dowolności w architektonice, powaga, która gmach ten jako przybytek zbiorów naukowo-artystycznych, mieć powinien, zachowana być może.

Nadobna prostota bez fałszywej okazałości i zbędnych ozdób; gruntownie wykonania uwzględnieniem możliwego przybudowania bez nadwężenia piękności, przez dodanie p. p. drugiego piętra; przystępnym wewnętrznym celowi gmachu, odpowiedni rozkład, któryby przy stosownem i wygodnem umieszczeniu zbiorów naukowo-artystycznych, bez pięceniostwie od wszelkich przeszkód i łatwym nadzorem przytrzymujących stępkie, osobniat zbiorów, od części mieszkalnych, w ten sposób, ażeby nie czyniły ujemny dogodności mieszkań, oddziały mieszkalne, zaś nie naruszały powagi przybytku zbiorów, — oto wszystko czego się, żąda koniecznie. Rodzaj stylu może być dowolny, byle odpowiadał klimatowi.

w Szczegółowości

§.3. Gdy plac na którym gmach biblioteczny stanie, ma w kształcie równoległoboku (Paralelogram) około drzewisk i morygów przestrzeni, od wschodu ku zachodowi trochę pochylonej, otwartym na wszystkie strony widokiem, — a konieczna, nie jest, aby gmach trzymał się pewnej jakiejś linii; przeto stać może wolno pośród ogrodu, na punkcie najdogodniejszym, i być ozdobnym ze wszystkich stron.

Przeważając plac ten, przystępujący od strony południowej do drogi publicznej, ma ku zachodowi szczególnie piękny widok, a od północy graniczy ogrodem publicznym, w którego planie gmach biblioteczny jest już uwzględniony; przeto gmach ten powinien mieć front główny i okazały ku zachodowi, z matem zwroćeniem ku południowi, tj. ku drodze publicznej, być w harmonii z planem ogrodu publicznego, i jakoby jedną całość z nim stanowić.

§ 4. Kostawia się, do woli, czyli cały gmach, ma być o piętrze, czyli tylko część tegoż, również czy cegła lub kamień wokolicy tarnopolskiej znajdujący się, do budowy ma być użyty, byle cały gmach był z materiału twardego.

§ 5. Trwałość budowli jest jednym z głównych warunków. Dla tego przy silnych fundamentach dolne mury, które, w części, na zbiorę przekształconej, filarami, wzmocnione być mogą, powinny być z kamienia (ciós proniałyński?), piwnice i sutereny sklepione, wewnątrz ciósem wykładane, a podłoga w suterenach płytami lub cegła, na cementie, osadzona, wyłożona. - Sufity nad częścią, przekształconą, na zbiorę, mają być sklepione, a mury w najwyższym dziale mieć przynajmniej 30 cali grubości.

W części gmachu na zbiorę przekształconej, która szczególnie od ognia zabezpieczona być ma, powinny być futryny w drzwi i okien z ciosu; drzwi i okiennice żelazne, otwory kratami opatrzone, posadzka z masy ogniotrwalej lub płytami gładkimi, wyłożona, główne progi kamienne.

Wszystkie schody, gzymsy i ozdoby architektoniczne mają być z ciosu; w ganki, korytarze kamieniami płytami wykładane.

Dach przez wzgląd na panujące wiatry, tudzież nawaly śniegów, nie powinien być ani na wysokości ani na płaski, i o ile możności bez łaman i występków; kładzie się ma być materiałem ogniotrwałym.

Kolumny, w które radne belki i t. p. nie powinny być wpuszczone, mają z grubszych murów, i o ile możności nie koło sal bibliotecznych, być murowane z ciosu. Belki w powłokach nad którymi zbiorę umieszczone być mają, powinny być gęsto wykładane, względem na ciężar szaf bibliotecznych.

Na gmachu ma być umieszczony mój herb familijny.

Co do wewnętrznego rozkładu i urządzenia

§ 6. Gmach biblioteczny według przekształcenia swego dzieli się, na trzy główne części:

1^{sz}a Część: Zbiorę naukowo-artystyczne.

2^ga Część: Sala radna z mieszkaniem ordynata.

3^{cia}a Część: Mieszkanie dyrektora, bibliotekarza, i pokoje gościnne.

§ 7. Część pierwsza z oddzielnym wchodem, położona od strony zachodniej, w zachowaniu zbiorów odpowiedniej zawierać powinna następujące, na dole, obok siebie leżące i łączące się przemybki.

a. Biblioteka to jest skład ksiąg, manuskryptów i rycin.

Biblioteka na pięćdziesiąt tysięcy tomów, i dziesięć tysięcy manuskryptów zamierzona, wymaga więcej do pięciu obok siebie leżących sal, jasnych, przewiewnych, i wielkości tudzież wysokości odpowiedniej wraz zstosowanej ilości ksiąg i manuskryptów, które w szafach o dwustopniowych pulkach dla dwurzędowego ustawienia ksiąg, umieszczone być mają; podzielić gdy szafy niskie płaskimi rycinami i mapami, środkami sal mieścić się mogą.

b. Magazyn obok jednej z sal biblioteki położony, małych rozmiarów, służyć ma do przechowania dokumentów, rękopisów szczególniejszej wartości, numismatów i kosztowności.

- c. Gabinet starożytności, przeznaczony na umieszczenie starożytnych zbroi, sprzętów, i. t. p.
- d. Biuro biblioteki, wymagające bezpośrednio przy bibliotece położonej sali, takiego rozkładu, ażeby przedzielona ścianą szklaną lub drewnianą przezroczystą, mieścić mogła, w jednej połowie pracownik dyrektora i bibliotekarza, w drugiej zaś połowie trzy oddzielne ramy-
kalne, każdy około czterech sążni kwadratowych objętości, mający, w którychby osoby ze zbiorów biblioteki korzystać chcące, pod okiem dyrektora pracować mogły.

e. Archiwum obok biura biblioteki przeznaczony na zachowanie katalogów, i listów, wraz z kancelaryą do ratyfikowania czynności administracyjnych.

Kancelaryi tej, obok biura biblioteki położonej, także kassa umieszczona być może.

Gdy zamiarem moim jest, aby w salach biblioteki wyżej opisanych, z czasem, same tylko wyborowe książki i manuskrypty, umieszczone były; przeto konieczną jest, aby plan części gmachu na zbiorę przeznaczony był tak obmyślony, ażeby książki i manuskrypty, które z czasem głównej biblioteki, wydzielone zostaną, mogły znaleźć dogodnie umieszczenie obok głównej biblioteki, to jest obok opisanych wyżej sal, w przybytku przybudować się mogącym.

§ 8. Część druga: układ tej części wchadzą:

a. Sala radna, rozmiarów okwadratowych, najwięcej wszakże dwudziestu, czterech sążni kwadratowych; powinna być się znajdować na piętze, z widokiem na zachód, mieć wchód głównej sieni, a przez przytykac do mieszkania ordynata. - Sala ta powinna być zbudowana i przydobiona, jeśli można w stylu jaki wedle tradycji i opisów (zobacz W. Pola, „Sala hetmańska” w pieśniach Janusza) przyjęany był dawniej w Polsce; na wszelki wypadek sala ta, odnaczać się powinna piękną, proporcją, drzewi i okien, i odpowiednią konstrukcją, porządku; w niej tymczasowo obrady do zbiorów należące umieszczone być mogą.

Przyśle do sali radnej znajdować się ma: mieszkanie Ordynata, średnich rozmiarów, składające się z przedpokoju, izby bawialnej, jadalnej, sypialnej i oddziału dla służby.

§ 9. Część trzecia: obejmuje mieszkania urzędników biblioteki i pokoje gościnne, mianowicie:

a. Mieszkanie dyrektora i zbiorów, składające się z przedpokoju, saloniku, pracowni, sypialni, spiżarni i kuchni.

b. Mieszkanie bibliotekarza, składające się z trzech pokoi, spiżarni i kuchni.

c. Mieszkanie gościnne, z trzy pokoje osobne.

§ 10. Należy mieć na uwadze, aby wszelkie palowiska, ile możności, do biblioteki oddalone były, dalej aby mieszkania nieleżały nad kotłami piecopalanemi; natomiast aby mieszkania urzędników biblioteki miały zupełnie odrębny od biblioteki przystęp.

§ 11. Mieszkania służby, kuchnia i składki najstosowniej w suterrenach znajdować się mogą, również jak w domowym rzemie i drukarni.

Co do kanatów i sprowadzenia wody z dachu.

§ 12. Jak i którędy prowadzić kanaty? gdzie oznaczyć miejsca odchodów? w jaki sposób sprowadzić wodę z dachów do kanatów? to także plan, sytuacyjny który przedewszystkiem do przytku budowniczego wygotowany być ma.

Co do budynków przybocznych

§. 13. Stajnia na czterech koniach, worownia, tudzież schowek ^{na} sprzęty do gaszenia ognia, mogą być umieszczone w osobnym budynku, w stosownym miejscu w ogrodzie, i potrafić odpowiednim wystawić się mającym.

Co do opasania.

§. 14. Opasanie nie ma być jednakowe ze wszystkich stron, wszem powinno być zastosowane do miejscowości każdej strony placu; wogóle zaś po większej części nakryte kłobami, a żeby zamytając własność, nieuwiadamiało tych granic; przez ogród biblioteczny, wydając się, jakoby przydłużenie ogrodu publicznego, wieleby zostało.

Wjazd ma być w potokacie od strony zachodnio-południowej ulicy tamteż idącej mającej.

Co do kosztu budowy.

§. 15. Na wystawienie i urządzenie gmachu bibliotecznego przez państwo, wyznaczam czterdzieści pięć do sześćdziesięciu tysięcy talarów pruskich.

Zważywszy zaś, iż wedle doświadczenia, rzeczywisty koszt budowy znacznie przewyższa wydatki wyliczane kosztorysem, i żebyżym sobie aby tenże na czterdzieści pięć tysięcy talarów pruskich ułożony był, tak aby nadwyżka kosztu, która się przy wzniesieniu gmachu i jego urządzeniu prawdopodobnie stanie, w wyznaczonej perzekemnie summie czterdziestu pięciu - do sześćdziesięciu tysięcy talarów pruskich pokryć, znaleźć mogła.

Gdy po zapłaceniu tax i pokryciu kosztów budowy gmachu, stanie się nadwyżka w dziesięcioletnich dochodach, przeznaczam taką, na staranniejsze i trwałe wewnętrzne porządki gmachu bibliotecznego.

Tym też celem, aby się co do kosztu budowy, w kosztorysie jak najwięcej do przekroczenia zbliżono, powinien budowniczy prócz planu ogólnego, w którym późniejsze przybudowania mają być wskazane, ułożyć także 1.) plan poziomu (glejcha) suteren. 2.) plan od fundamentów suteren. 3.) plan podłoga (na dół). 4.) plan przy wysokości stien. 5.) plan poziomu (glejcha) dolnej części gmachu. 6.) plan poprzeczny pod stien. 7.) plan wysokości stien piętrowa. 8.) plan poziomu (glejcha) piętrowa. 9.) plan dachu.

Co do sposobu utrzymania planu.

§. 16. Na plan do gmachu bibliotecznego może być rozpisany konkurs. Zawieszający takiowy, powinni być albo zjechać na miejsce dla poznania miejscowości, albo też bliższych szczegółów zasięgnąć od ordynata; raportować się z duchem zasad ordynacji perzekemnie stroszonych, i niepuszczać uwagi przeznaczenia gmachu; albowiem, wówczas tylko plan dobrym będzie, jeżeli i celowi gmachu i miejscowości odpowiedkiem wezwani przez ordynata, znawcy okażą. - Myszkonie 2:17 Grudnia 1862.

Striadanie

Wiktoria królowa Baworska

Honorab. Stanisław
Karol Opatowski
X. Theophil Tomaszewski

Erklärung

Den in "Programme für das Kaiserliche Bibliothek-
Gebäude" enthaltenen Aufsätze

1. Aufsatz-Teil

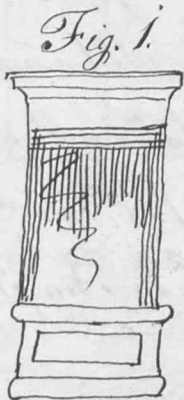


Fig. 1.



Fig. 2.



Fig. 3.

Während Aufsatz-Teil zunächst man
in der Baukunst, d. h. in dem Baustyl, in
welchem alle Öffnungen und Ausschnitte
nicht mit Säulen und Bögen
und Gewölben, sondern durch
abgeschlossene Pfeiler, überhöhten Pfeilern
und postigen Konstruktionen und durch
den Linsen zusammengefasst sind, auf
die Linsen-Construction: so wagt
auf: / aus demselben Fläche gemacht
sind; es ist dies der so genannte
griechische Baustyl in welchem
alle jene Säulen und Gebäude
aufgeführt worden da sind die
Gewölbe nicht erlaubt; zum
Hutensind von Rund- (: Fig. 2,
oder Bogenstil (: Fig. 3. —

2. Cottage-Styl.

Der in England übliche Baustyl
für Landhäuser oder kleine Villen:
s. u. s. w.

3. Attik-Mauern.

Attik-Mauern aus Afrika genannt
ist jene Mauer welche als Fortset-
zung der Hauptmauer (Mauer fronton) /

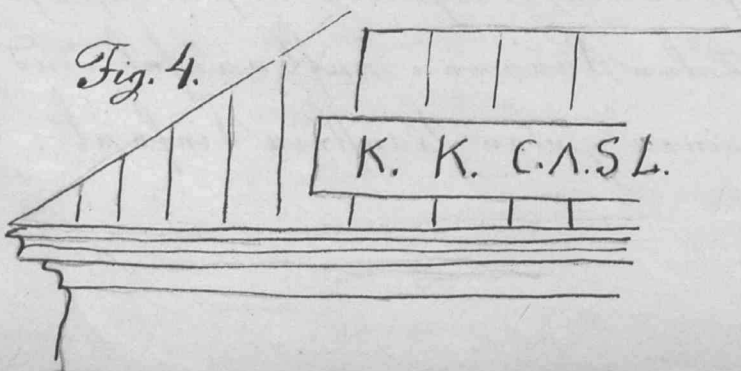
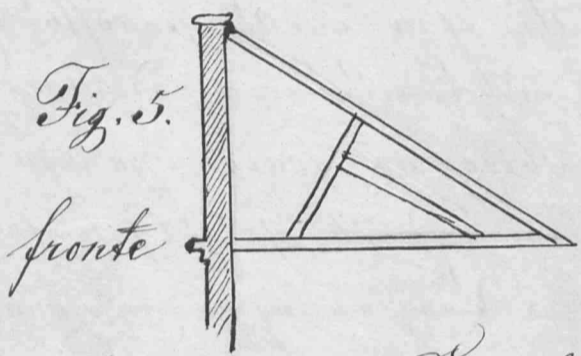


Fig. 4.

aus dem Hause über dem Hause
 gesehelt (gymn glöwy) wozu körtym
 rymoy sie zrajduig:) aufgeführt
 wind, und zum Aufsteigen einen
 Pfeil dient. z. B. an dem Ferdi-
 nando Caverne an dem Grodeker
 Grängstmaße. -

Wur Pintor = Dach



Ein Dach welches durch einen
 von unten aufgeführten Maßen
 dem Regen und Aufsteigen nutz-
 gen wind, oder welches den Fall
 (Skap) in den Hof set. Fig. 5.

Rohbau

Wind bei einem Gebäude durch
 Mauerwerk und Pfeiler gut ge-
 bremst und massig zu führen.
 In Zingeln Jungefallt und von
 Außen nicht ungenutzbar (nie wy-
 prawione:) so frist man an Roh-
 bau. - Cassehaus auf dem Rand,
 brenn. - Invalidenhaus.

Quater Baumaterial.

Unter quater Baumaterial man
 Aufset man Stein, und Zingel,
 unter weisem Holz. -

Kalkstein.

Dem jaigen Stein in dem auf
 Lösssteinen Kalk, Sand, Mergel,
 Gyps, Magnesia u. s. w. besteht
 unter weisem aufsteigt und
 einen guten Stein liefert.

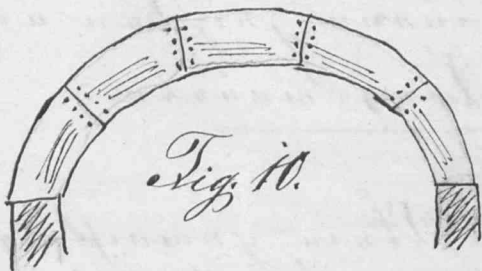
Desöns Rumsfälluise
von Fustun und Hümm.

Die Höser niunt Fustun odun
niunt Hümm soll die Lennite
nutzmesend sein, und ist am
sehöstun wenn sie 2 mal so
groß ist als die Lennite.

Deckenconstruction.

Jeun Klüser, welche die Messen
zimmern überbauenden thilt,
und niuntfrit die Fußboden aus
dunnfrit die Plafond lägt, srit
Duln- odun Thunboden-construction,
sie wird aus Kalken gemacht.

Loftnuböyner



Die Lögner aus 2 bis 3 Messen
sue dunnförmig außerschnittene
Lenniten die zusammengegraben
gult werden.

Gravestenen Säyner.

Ist dunnförmig von noch dunnf
Messenssäyner nicht ungewölbt
werden.

Pröste.

rusta

Die Kalken, die auf die Grund
des Fundaments gult werden,
und als Unterlage für die
Mauern dienen.

Fundamentmauern.

Die dunnförmigen Mauern die
in die Erde tief basieren und
gewöhnlich die Kalkenmauern
bilden.

Unterbau

Ist gewöhnlich als Mauern
bis zum Fußboden dunnförmig
Erde.

Flimmerrisengasse

Maenner gang und Flur
aufgefuehrt. -

Stuetzen

Stuetzen alle Gewoelbe ueber
Stuetzen und Pfeiler, und solch
die 2 Pfeiler mit einander
verbinden.

Tramböden
Doppelböden

Manchmal den Oberboden (: siehe
Dachbau-construction:) aus Balken,
wobei man einander nicht
lingt so ist es ein Tramboden,
lingt die Balken an einander
so ist es ein Doppelboden.

Tries

Sticht die glatte Fläche unten
den Gängegraben. ?

Parquetboden

Aus 2' laugen und 2' breiten
Brettern ausgelegter Boden.

Gesimse {
Cordon-
Haupt
Chambranen.

Abtheilung Gesimse zwischen
den 1^{ten} und 2^{ten} Stock siehe Abb.
Grund Gesimse welche als Wand-
zinnung über die Stuetzen gemacht
wird.

Ornamentale
Decoration

Wandzinnungen und Ornamenten
von Gyps- oder Thon.

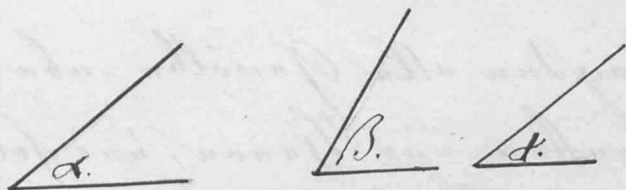
Erkennungszeichen

Sind solche, wo jeder einzelne Mensch
blod zu einem Fund in die
Wand eingemauert ist. -

Wand-Öfen mit
Ventilation, siehe

Weisner, 3 Abtheilung, die im
Wandbau von Zimmermann Wien.

Neigungswinkel



Spricht die Richtung einen Winkel
die sein von 0 bis 90 Grad
nimmt, also bei einem Dach
die Richtung dem Flügel die sein
nimmt, und dann brunnent man
das Dach als flach oder steil, j.
flach, & steil B sein steil.

Hohlglutz.

Unter Hohlglutz versteht man
einen Raum von einem
Stück, also ein Amt Corridor,
Gang, Communication.

Programm

zu dem neuen russischen Verbande für wissenschaftliche
historische und volkswirtschaftliche Sammlungen, auf dem
in der Stadt Tarnopol gehaltenen Kongresse 1874.

Allgemeine Bestimmungen.

Zweck des Verbandes Der Zweck des Verbandes, welcher ein
 Privat-Familienmuseum wird ist,
 vorzugsweise: die Anlehnung
 vielfältiger mit Münzen und Medaillen
 den Kosten gesammelter Objekte aus
 dem Gebiete der Kunst, Schriftschul-
 den und Malerei, besonders in einer
 großen Sammlung nationaler Skul-
 ten und Manuskripten volkswirtschaft-
 licher Natur, an welche sich ein
 Gemälde- Kupferstich- Münzen und
 Medaillen-Sammlung angeschlossen
 sein zweckmäßig, allen Vorzügen
 eines naturwissenschaftlichen Museums
 und Bewahrung dieser Sammlun-
 gen durch die beste Erhaltung
 bei allmählicher Vermehrung von
 Seiten, die Aussicht vor möglicher
 Beschädigung durch Krieg, ferner ein
 ein Museum, der Zweck des Verban-
 des nicht geringe Vorteile zu
 bringen durch die

Überwunden Aufsätze der forwärtigen
rings der Bibliothek. Lokalabgaben
mindestens das Motiv zur inneren
Entwicklung, so wie in Einklang mit
dem Inneren der Wissenschaften der Cha-
rakter von Geist und Macht von sich
zu tragen haben, dem jedoch ein fle-
yand und zureichende Unterstützung, ein
tiefes Verständnis als das signifikante
mindestens Privatum vorzuführen werden,
nicht fehlen darf.

Langgründ.

Die zur Verfertigung dieses Gebäudes
das bestimmte Langgründ liegt im
mittleren von dem Volksgarten der
Stadt Tarnopol, ist von zwei freigeleg-
ten Straßen begrenzt, umschließt eine
sehr große Lage überall mit schönem
Kraut, bildet ein Parallelogramm
von 125° Länge und $\frac{178^{\circ}}{80^{\circ}}$ Breite, mit
ausfüllt 9 Tschyden zu verpflanzen
Langgründ.

Lage des Gebäudes

Es für dieses Bau ein Zufälligkeit
das Baubau in diesem nicht bauen
spricht wird, mit dem Gebäude ein
Freistehendes mit einem Garten
Lage umgeben, zugleich als Objekt
für die Volksgartenanlagen zu
halten soll, nicht das Gebäude so
wohl gegen ein begrenztes Lese-
Straßen, wie gegen den Volksgar-
ten Tarnopol haben, nicht von

allens Tithen nimm zugewissenen
Öffentlich zuweisen.

Styl des Gebäudes

Der die Grundform des Gebäudes nicht
bedingt ist, und sich nach der Zweckmäßi-
gkeit inneren Anordnung der Räume,
Lichtmitteln zu neyuben geben, dürfen ein
höchsten Architekten, oder der Cottage
Styl 1: bei welcher jedoch allen Ästhetischen
von allzuflachen oder unordentlich dicken der
starken Verschnörkelungen zu ^{wegen} unter
lassen werden: / zumeist verfunden.
Rohbau könnte wegen Mangel an ge-
tamen Materialien zu Ziegeln nicht in
Anwendung gebracht werden. —
Das Gebäude soll nur einstockig und
zwar nicht überall, durchgehends jedoch
mit einem Souterrain erbaut sein. —

Luft zu dem Hauptgebäude

Die Anordnung der einzelnen Räume
kann: durch Spezifizierung in der Detail-
Angabe folgt: zu dem Hauptgebäude ist
wesentlich bedingt, der die Luft für
die Bibliothek und Bücherammlung, die
Küche für den Saal und die Küche
das Speisezimmer die Nordost Öffnung
für die Küchen des Directors, Biblio-
thek und antworthigen notwendigen
Localitäten benutzt wird.

Lein-Material. Das Leinmaterial aus wälschem
das Yubändch aufzufassen ist, wird
höchstens sechshundert sein.
Beträchtlich zu sein werden, die in
und im Tarnopol in großer Menge
vorkommende Kalkstein, der alle
Eigenschaften eines guten Bausteines
besitzt, im Vergleich mit Ziegeln
im Preis nicht bedeutend höher steht,
und allgemein zur Verkleinerung
1 bis 2 Mark hoher Preismännern zu
braucht wird.

Entscheid für den Entwurf.

Simultane in diesem Bauobjekt zu ein-
zubringen den Räumlichkeiten zu
fallen in 3 Gruppen, von welchen die
erste die Lokalitäten für die Sammeln
zu erfüllt und vorzüglich zu betrach-
tenswert ist, die 2. Gruppe umfasst
die Wohnung des Lehrers und der
großen Familien, die 3. die
die Wohnung des Directors, der Biblio-
thekars der Universitäts u. s. w. sind.

ad. I. Locale für die Sammlungen.

a. Bibliothek.

In der Entwurf der oben er-
wähnten Sammeln der Lehrer
zweck das Yubändch bilden, so gibt
die auf 50.000 Bände und 10.000 Manu-
skripten ausgestattete Bibliothek das
Lehrer Motiv für die innere Entwurf
der Räumlichkeiten.

Diese Büchereimontage, die jedenfalls oben
 niedrig untergebracht werden muß soll in Höhe
 5 Seiten davon übermäßig hoch aus der Anzahl
 der aufzustellenden Bücher ergibt, unterbracht
 werden, die Seiten liegen an der Mittelfurche
 und liegen in einem Kreis umher, so
 daß die aufeinander fallenden Tür-
 Mittel nicht überflüssig in allen Fällen zu sein.
 In diesen Seiten sollen die 50.000 Bücher in
 Büchern die an den Mittel- und Rückwänden
 unterbracht sind, in 2 Reihen aufgestellt
 werden.

Die Belüftung sämtlicher Säle kann
 entweder durch Oberlicht oder Fenster be-
 werkstelligt werden, davon Vorzuziehen
 und übermäßig im Vergleich zu den übrige
 zum Fenster und größerer zu sein war
 den kann.

b. Büchereimontage

Die innere freie Raum der Säle sind zur
 Aufnahme 4' breiter 3'-6" hoher mit 12-16'
 Länge mit Türen mit Schließern versehen
 Büchern für die Büchereimontage. —
 Diese Bibliothek kann sowohl der Länge
 und Breite wohl proportioniert, doch nicht mehr
 länger als 13' sein soll, ist gewölbt und
 tragbar, erfüllt einen besonderen Zweck
 mit sämtlichen Büchernwänden nicht in-
 sondern Türen, und wenn falls die Belüf-
 tung durch Fenster geschieht, jedoch die Höhe
 von 6' bis zur Decke gerechnet, über dem
 Niveau des Bodens zu liegen, nachdem
 die dazugehörigen sämtlichen Gewände, nämlich
 Gitter und einen Spalt = Fensterlä-
 den. —

c. (Marbici)

Iskamenta

Umforderungen an die Bibliothek soll nicht
jeder angewendet werden welches
sonst nirgend mit der Bibliothek zum
Auswachen nur besondere wohlwollende
Manuskripten in Form von Briefen, im
ganzen Inapalben beschreiben dürffig.
sich unterworfen wird wie die Bücher
sammlung in Überwachen jenseit
und gesellen werden kann wie ein Teil
der Bibliothek?

d. Münzsammlung.

Für die Münzsammlung, wird ein Saal
im Überwachen der oben erwähnten
benutzt der in einem Winkel mit
den übrigen zu liegen hat, und zu gleich
das Fund zur Auswachen von kleinen
Geldstücken, Halbkronen u. s. w. dienen soll.

e. Wegis.

Das Wegis der Bibliothek auf 6000
Fascikel unversetzt hat angewendet
an die Räume der Bibliothek zu liegen
kann jedoch nicht parallel mit den Säulen
der Sammlungen unterbracht werden,
und bedingt nicht die Frontseite des
Gebäudes gegen Süden. —

f. Bureau der Bibliothek.

In unmittelbarer Nähe der Biblio-
thek soll das Bureau zu liegen und
umfasst einen Saal, der ein solches
Überwachen haben muss, das in zwei
eine Überwand in zwei Theile zu
Theil werden kann; ein Theil
dient als eigentlicher Arbeits-Locale
für den Bibliothekar, ein anderer Theil
zu wird in zwei Logen getheilt, ein
als Lesekabinete dienen, vom
Bibliothekar inspiziert werden

können, und jede derselben mindestens
4 Quadrat-Elften flächenraum aushalten
müß.

g Kanzlei.

Das Kanzlei aufortsetzt ein Lokal, welches
zu administrativen Zwecken, und zur
Aufnahme der Kasse dienen soll; dieses
Lokal soll gewölbt und feuerfest ausgebaut
werden und kann in der Weise des Bureau's
geplant sein.

ad II.

Saal.

Als dem zweiten für den Entwurf und die
Ausführung wichtigen Punkte ist die
Projektierung eines großen Saales anzu-
nehmen, der zur Abhaltung wissenschaftlicher
oder landwirthschaftlicher Vorträge benutzt
werden kann. Dieser Saal der außer ein-
nen schönen repräsentativen Decoration
nächstwichtig die Gemälden-Sammlung auf-
zunehmen soll, soll, wenn auch nicht unmittel-
bar an der Hofung des Hauptgebäude,
so doch möglichst so nahe liegen, daß er auch
von dem Hauptgebäude benutzt werden kann
und dessen Hofung in Verbindung stehen
für sich jedoch einen besondern Zugang
haben, und in der Haupt- Hofung oder
des Vestibul münden. -

Der Saal dieses Saales bildet für die
Künste ein Motiv zur Decoration des
Gebäude, dominirt durch sein Geschoß-
geschoß über die übrigen Lokalitäten des Ge-
bäude, soll jedoch im Uebervorteil dem
flächenraum von 30 Quadrat-Elften
nicht übersteigen, - er kann auf einen
Balkon oder ein feines Terrasse münden;

700 = H
meine Verlegenheit ist in der Flusterei
des Gebäudes, wie die Stellung des
figuralzimmers ^{angelegt} zu sein, weil diese
die prächtigste Aussicht über die Stadt
gewährt. —

Es ist mein Wunsch, von Säulensäulen und
Giebeln, so wie eine ungeheure Dach
Construction, enthält zwei Postenbö-
gen, die für ungeheure sein. —

Stellung des figuralzimmers

Die Stellung des figuralzimmers
ist aus folgenden Räumlichkeiten
zu bestehen:

- 1) Wohnzimmer,
- 2) Kunstszimmer,
- 3) Arbeitszimmer
- 4) Schlafzimmer
- 5) Zimmer für zwei Stühle.

III. Stellungen des Bibliothek- Personals

Stellung des Directors

Die Stellung des Directors im
Gesamt 4 Räumlichkeiten

- Wohnzimmer,
- Arbeitszimmer
- Sitzzimmer
- Schlafzimmer.

nebst den Nebenlocalitäten, wie
Küche, Speisekammer u. s. w.

Stellung des Bibliothekars

Besteht aus wenigstens 3 Stufen
zimmern mit den zugehörigen Nu-
benlocalitäten.

Lehrzimmer.

3 Lehrzimmer.

Wohnung des Linienoffiziers.

Die Wohnungen für militärische Linienoffiziere könnten am zweckmäßigsten in das Subterrain verlegt werden, in welchem auch nöthigenfalls ein Locale für eine Druckerei eingerichtet werden kann.

Kubikelverhältnisse.

Als Kubikelverhältnisse wären wohl, eine Stallung auf 4 Pferde mit einer Weyde umgeben mit einer Obstaten für Junken. Köstl. Requisiten zu bequemen, die je doch in einem kleinen Separat. Raum wie ein kleines Gärtchen für die auf dem großen Baugrund aufgehoben dürfen. —

Einrichtung.

Für die Schreib- und große des Gebäudes die nutzbringende Einrichtung wenig. Hand gegen die unvollständigen Stufen ist unvollständig; für 2 Thore gegen die die Baugrund Baugrund der Straßen für. kann, wovon das eine zu den Gebäuden zu und der Wohnung des Offiziers, das andere zu den Anlagen in die Bibliothek und die Sammlungen führt.

Detail Bestimmungen über die Ausfertigung.

1. Einrichtung.

Die der Baugrund, wie bereits oben bemerkt würde ein festes, zweckmäßig ist,

Kann die Fundierung des ganzen Bau-
bündels ohne Kosten, mit der Solidität
und Festigkeit eines Gebäudes nutzbar.
Sind Brücken und tiefe Fundamente
mehrere angelegt werden.

Die Fundamentmauern so wie der ganze
zu erhalten bis zur Höhe des abzuneh-
migen Fußbodens kann aus einem Stein-
mauerwerk angefertigt werden, weil
dieses Mauerwerk im Tarnopoler Kreis
besonders gut angefertigt wird, und im
Verhältnisse mit dem Ziegelmauerwerk.
Es nicht viel theurer ist.

Das ganze Souterrain fast gewölbt ange-
brungen zu werden und der Aufenthalt
der Bibliothek besonders fast constructirt
zu werden, ausser der Aufhängungs- und
Kühlerwänden soll der Aufenthalt der
Bibliothek noch überdies der großen
Licht wegen, durch ein parken Gitter
verbündener Pfeiler gestützt sein.

Überböden.

Die Überböden sollen in einem Raum
bestehen, die nicht gewölbt anzubringen
sind, und Überböden constructirt werden,
da Dielenböden wegen Mangel an gutem
Baumholz Schwierigkeiten bringen

Die Fußböden der Bibliothekräume und
der Sammlungen können aus Stein-
die der Hofnungen aus Parquetböden
angefertigt werden; der große Saal
könnte mit Mosaik oder daffuridem
Karyäatböden ausgestattet werden.

Mauernwerk.

Sämmtliches Mauernwerk ist in oberstem Stockwerke eine Dicke von 24" zoll zu messen, Cordon, = Haupt und Chambranen Gesimse, so wie etwaige ornamentale Verzierungen haben auch dem, in und im Tarnopol in grossen Mengen vorkommenden Kalkstein genügt zu sein, der alle feinen Eigenschaften eines guten Bausteines hat, und wie schon bemerkt nicht feiner ist. —

Fenster und Thüren.

Fenster und Thüren haben ein schönes Aussehen ihre Versäulen zu erhalten, und haben die Fensterflügel sich nach innen zu öffnen.

Stiegen.

Alle in dem Gebäude vorkommenden, so wohl Gänge = als Treppstiegen sollen von Stein, die Gänge = Treppen zur Hofung des eigentlichen mitn Fortzugsende mit einem Vestibul versehen sein.

Luftzügen.

Für die Befürzung der Bibliothek der Sammlungen und des grossen Saales dürft es die Zügel mit warmer Luft die zureichendsten vorfinden. Die Hofung = züge und sonstige Räumlichkeiten werden als wünschenswert durch gut konstruirt mit Ventilation versehen Mantelöfen zu erwärmen, und die Zügel von innen so weit als möglich zu ^{zu vermindern} ~~vermindern~~, ~~etc~~

Verankerung

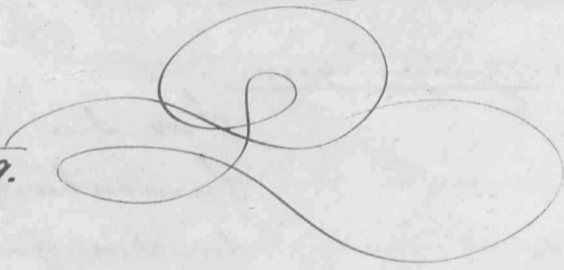
Das Material zur Befestigung des Verankerung muss ein festes sein. Der Verankerung unter einem kleinen Neigungswinkel konstruirt, muss das sein

ausserdem starken Stürmen sehr
bisthen, und könnten aus Holz und Ei-
sen construirt werden.

Alle zur Communication projektirten
Gänge und Corridore, Nocklöcher, Treppen
sind mit Steinplattungsplatten anzude-
cken.

Ein feuerfestes Oberfläch, in allen Thei-
len des Gebäudes das nöthige Licht zu
führen und leicht zu bewerkstellenden Ven-
tilation, ^{und feuerfestes} geförigtes Ueberdach aller Loca-
litäten mit der nöthigen Rücksicht auf
den: Oberton und Raumvertheilung.
Sey, fasten solche Construction aller Thei-
le des Gebäudes, ferner Nützlichkeit
und Geschmack in der äusseren Decora-
tion, ferner alle überflüssigen
und überflüssigen wird zum Festen
als Grundbedingung aufgestellt.

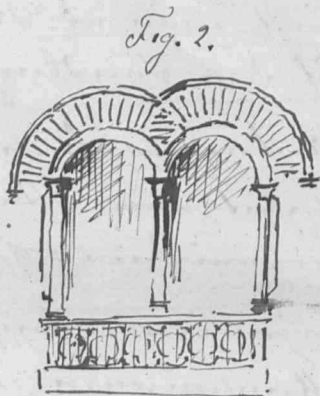
Lemberg am 12 April 1859.



Einklärunng

Das in „Programme für das Samopole Bibliothek-
Gebäude“ vorkommenden architektonischen Bestimmungen.

1. Uofitron - Bau.

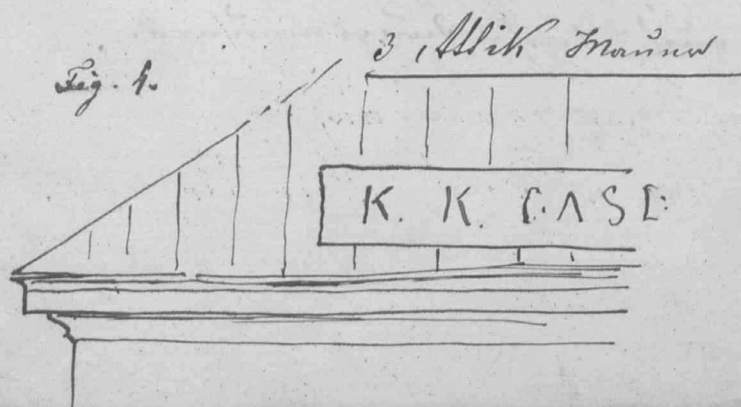


Die Uofitronen sind vornehmlich in der Baukunst, d. h. in der Bauweise, in welchem alle Fenster- und Türöffnungen nicht mit Kreisrunden oder andern Gebölben. Formeln, sondern gerade abgeplatteten sind, überführt. Gesims und postige Auszierungen sind gerade den Linien gespannt sind, auf die Durchconstruction (powa ty szefet) aus geraden Flächen gemacht sind; es ist dies der so genannte georgische Baustyl in welchem alle ihre Auszierungen und Gebälke einfach sind, wie auch die in den Gebölben nicht kommen; zum Bau derselben nur Rand = (Fig. 2, oder Bildbogenstiel (Fig. 3).

2. Coltag - Styl.

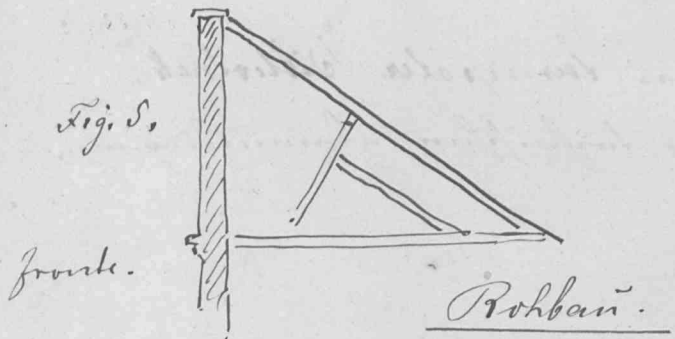
Das in folgenden üblichen Baustyl für Landwohnungen kleinen Rößl. für ind. f. w.

Uelk Mann auf Attika genannt ist ein Mann welcher als fortgehend der Hauptmann (nur frontowy) mit dem dafel über dem Hauptgesims (czyli górnym progu ktorym nymy ~~...~~ sie anady 22.) versehen wird.



und zur Verankerung eines Pfeils
 sind, z. B. an der ferdinand Casone
 an der Groenker Giebeltraufe. —

Maaktortas dorf.



für die wulstige Dacheindeckung
 aufzuführenden Mauer den Umriss
 des Aufsatzes nachzuziehen wird,
 oder wulstige den Fall (Skap) in den
 Hof setz. Fig. 5.

Stund bei einem Verbinden der
 Mauerwerk mit Stöcken gut zubereiten
 und anordnen zuverleihen für
 jedes Jochstall mit von außen
 nicht anzuweisen (wyprowione) so
 sieht man es Robbau. Caffeehaus
 auf dem Sandbreyen. Inwaldenhaus

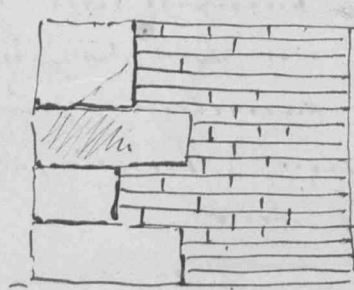
Farbes Baumaterial.

Dieses farbigen Baumaterial war
 früher war Stein, und jetzt ist
 nur weißes: Holz.

Kalkstein

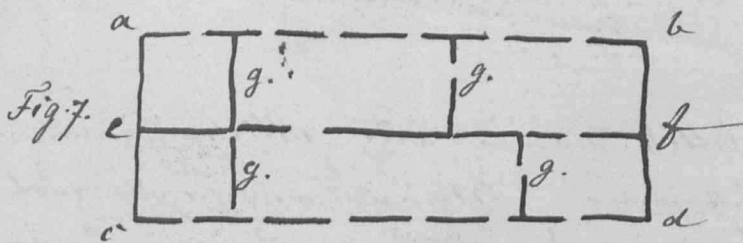
Derartige Bausteine, die aus
 Kalksteinen Kalken, sind für
 die Verwendung in der Baukunst
 unter anderem sehr beliebt und
 einen guten Baustein liefern.

Fig. 6. Stückelung



Durch man pflegt das Baumaterial
 sind z. B. jetzt von außen mit
 bemalen, also Stein, so sieht dies
 Stückelung Fig. 6.

Giebelmauer. (front und Giebelmauer,
 oder frontowy) in wulstigen



für die Verankerung der Giebelmauer oder der
 Giebelmauer (Stückelung), welche die Giebelmauer
 bilden, welche die Giebelmauer bilden
 auf Aufhängemauren.

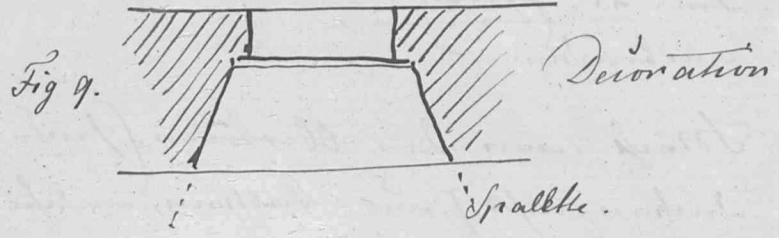
ab, cd, Giebel = ai, bd, Stein =
 ef. Mittel = g.g.g. Mauer =
 oder abstützungsmauer

Sollbank.



Ein aus Stein gemauertes Fenstergewölbe des Fensters sind Fig 8, bei a Sollbank, bei b, Stütz.

Spalette.



Ein Zolutter, Zolutterung (szeniga) ist ein schiefes flaches das Mauerwerk aus Gestein zur Vermeidung der Lichte in den Raum ^{ungestört} zu lassen. Ueber dem Pfeiler sind angebracht Ornamente, Figuren Säulen, Vasen u. d. G. Gestein bemalt man mit Decoration. —

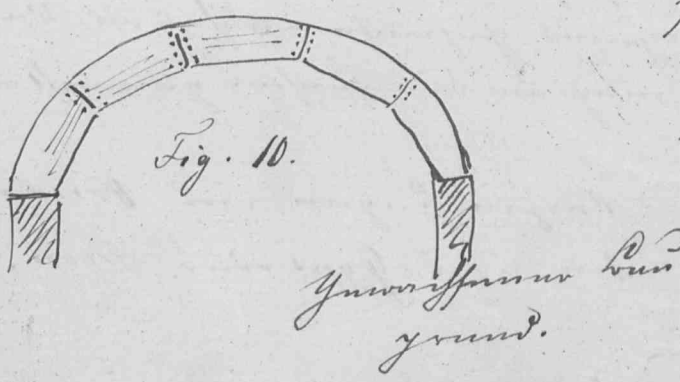
Pfeiler Anfertigung von Fenstern mit Pfeiler

Ein Pfeiler eines Fensters oder eines Thors soll der Breite nach gewöhnlich sein, und ist am besten wenn er 2 mal so hoch ist als die Breite.

Deckenconstruction

Je nach flache, welche die Pfeiler zueinander überbrücken soll, und meistens der Fußboden auch darüber das Plafond trägt sind Decken = oder Oberbodenconstruction. Sie wird aus Balken gemauert.

Bogenbögen



Sind Bögen aus 2 bis 3 Pfeilern kreisförmig ausgeführt werden Balken zusammengemauert werden. —

Pöste.

ist diejenigen der nach dem Aufbaue nicht eingewölbt werden. —

Sind Balken, die nicht dem Grund des Fundaments gelagert werden und als Abstützen für die Pfeiler von dienen. —

Fundamentmauern.

Sind diejenigen Mauern die in der Erde sich befinden und gewöhnlich die Kellerräume bilden.

Antorbau.

Wird gewöhnlich alles Mauerwerk bis zum Fußboden hin abgemauert.

Wandmauerwerk.

Mauern ganz aus Stein aufgeführt.

Gewölbe

Wird aus allen Gewölben aus Ziegeln und Steinen, mit Pfeilern in 2. Pfeilern mit einander verbunden.

Tramböden,
Doppelböden.

Manchmal aus Oberböden (siehe Deckenbau) und Balken, welche von einander entfernt liegen so ist es ein Tramboden, liegen die Balken nebeneinander so ist es ein Doppelboden.

Fries.

Wird im gewöhnlichen Sinne unter dem Hauptgesims.

Parquetboden.

aus 2' langen und 2' breiten Tafeln auf gutem Boden.

Gesims

Condore, =
Haupt,
Chambranen

abtheilungsgesims zwischen dem 1. und 2. Stock.
— siehe Altik.
jenes Gesims welches als Nische nur im Innern gemauert wird.

Ornamentale
Decorations.

Anordnungen aus Ornamenten aus Gips oder Stein.

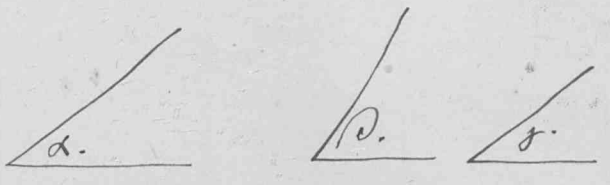
Freigelegene Pfeiler

Sind solche, wo sich einzelne Pfeiler bloß an einem Ende in den Mauer einmündet.

Mantel über mit Decoration, siehe

Meißner. 3. Auflage in der Sammlung der Zimmer, Wien.

Neigungswinkel



führt die Richtung nur
 wenig ein je von 0 bis 90
 Grad nur minimal, also bei einem
 Neigungswinkel der Fläche
 ein je minimal, mit dem be-
 rechnet man das Maß als Fläche
 oder Teil. j. Fläche, d. Teil
 B je Teil.

Neigung

Der Neigungswinkel versteht man in
 dem Raum von einem Punkt,
 also einem Ort Coridon, Gung,
 Kommunikation. —

Programm

Zu dem neuen nianz Gebäudens für wissenschaftliche, historische
und künstlerische Sammlungen auf dem in der Stadt Tarnopol
gelegenen Baugrunde sub N^o.

Allgemeine Bestimmungen.

Zweit des Gebäudes.

Das Zweite des Gebäudes, welches ein
Privat-Familienmuseum wird, ist vor-
züglich: die Naturgeschichte vielfälti-
gen mit Mühen und beträchtlichen Kosten
gesammelten Objekten aus dem Gebiete
der Dichtkunst, Kunst, Alterthum und
Medizin, bestehend in einem großen
Sammlung nationaler Münzen und Medaillen,
Künste goldener und silberner Dünsten,
an welche sich eine Gemälde- und Kupfer-
Münzen und Ambraser-Sammlung
anschliefst. —

Sie sind zweckmäßig, allen Aufmerksamkeiten
nutzbringend, die Stellung und Erhaltung
dieser Sammlungen durch die besten Mittel
möglich bei allmählicher Erweiterung von
Ansehen, die Aussicht von möglicher Befähig-
ung jedes Art, kann man nicht leicht
den Besizer des Gebäudes nicht leicht
für den Ansehensdienlichkeit durch etwaige Aus-
beute der Besizer die Erweiterung der
Bibliothek-Lokalität, geben nicht gleich

zakladony

Das Motiv zur innern Eintheilung, so wie
im Einlaugen mit dem Saunen der Äußer-
en den Eintheilungen von Luft und Winden
an sich zu tragen haben, dem jedoch ein
Angebot und zinnliche Ausstrahlung von
dem Gebäude als das eigentliche innere
Kernstück aufzuführen das man nicht fest-
halten darf.

Stützmauer.

Die zur Aufstellung dieses Gebäudes
bestimmte Stützmauer liegt unmittelbar
an dem Volldyanta der Stadt Tarnopol,
ist von zwei funktionierenden Mauern begrenzt,
gewährt dem freien Luftzug überall
eine feste Ausstrahlung, bildet ein paralleles
Gerüst von Säulen und Längs-
und querfalligen Giebeln gutten gewachsenen
Stützmauern.

Lage des Gebäudes.

Das für diesen Bau die Zusatzung von
Käulichen dazwischen nicht herauskommt wird,
und das Gebäude nie funktionierend mit
einer Grundablage eingetrennt, zugleich
abgeschlossen der Volldyantaablage
dastehen soll, muss das Gebäude sowohl
gegen die benachbarten Häuser, als
wie gegen die Volldyanta Fassade
haben, und von allen Seiten einen augen-
scheinlichen Schutz gewähren.

oder dazwischen

Styl des Gebäudes.

Die die Grundform des Gebäudes nicht
bedingt ist, und sich auf dem zonenmäßigigen
inneren Grundriss der Räumlichkeiten

zu neubauen haben, dinsten ein lichte Archi-
travbau, oder eine Cottage = Wyl / bei walden
jedes alle Attik = Mannen allzustehen
oder nach hinten Dage die von der Dage
unvorsichtigem wegen zu unterlassen warden /
geringert nachsinnem.

Rohbau Lichte wegen Maugel an ge-
buen Material zu Zingala nicht in
Anwendung gebraucht werden.
Das Gebäu soll aus ein Stockwerk und
ganz nicht überragend, dinsten jedes
nach sinne Souverain erbaut sein.

Logen zu den Waldgebäuden

Die Anwendung der neubauenen Dinsten =
lichter / dinsten Konzessionierung in den
Licht = Clugabe folgt / zu den Waldge-
bäuden ist consullig bedingt, da die
Lichter für die Bibliothek und Dinsten =
Anwendung, die Lichter für die Dinsten
und die Dinsten das Lichtsinnem, die
Kond = Lichter für die Dinsten des
Directors Bibliothek und anderen wartigen
unvorsichtigen Localitäten beaufenist wird.

Lein = Material

Das Leinmaterial wird von dem das Gebäu-
de aufzuführen ist, wird dinsten jedes
santel sein.

Unvorsichtigem dinsten werden den in und
die Ternopol in großer Menge von dem
unvorsichtigen Dinsten, den alle Lichter
sind guten Kaufsinnem besitzt, in den
sichtigen mit Zingala im Dinsten nicht
bedienten Dinsten, und allgemien in

zu Verhandlungen 1 bis 2 Hotel Josephplatz
während gebauet wird.

Details für den Entwurf.

Vorläufig in diesem Bauobjekte zu
unterbreitend die Räumlichkeiten zu
fallen in 3 Gruppen, von welchen die
erste die Lokaltische für die Verwaltung
gründlich und vorzüglich zu bemerken
sind, die 2^{te} Gruppe umfasst die
Bibliothek, die 3^{te} Gruppe umfasst die
große Sammlungsabteilung, die 4^{te} umfasst
die Wohnungen der Directors, die Bibliothek
Hilfsabteilung, die Dienstleistungen u. s. w. u. s. w.

ad I Locale für die Verwaltung.

a. Bibliothek.

Da die Unterbreitung der oben erwähnten
der Verwaltung die Hauptzweck der
Gebäude bilden, so gibt die auf 50,000
Bände und 20,000 Manuskripte umfassende
Bibliothek der Hauptzweck
für die Einrichtung der Räum-
lichkeiten.

Diese Büchersammlung die in der
unvermeidlich unterbreitet werden muss,
soll in 4 oder 5 Räumen durch
sich aus dem Hauptzweck der
Bücher ergibt, unterbreitet werden, die
Räume liegen an der Westseite und
liegen in einem Preise abzurufen,
so, dass die aufzuwendenden
Güter Mittel nicht zu geringfügig in allen
Räumen zuweisen. In diesem Räume

Wieder

/

wird von der Münzsammlung im Archiv
zu jenen Mienen gesellen werden und
von der Real der Bibliothek.

d. Münzsammlung

Gabin et Haroytroice.

Für die Münzsammlung, wird die Real
im Archiv für den oben erwähnten Bureau
gestellt und in einem Aufsatze mit
den übrigen zu liegen soll, und zu glai-
gen Zeit zum Aufsatze von Messen
Gemein, Naturreich u. s. w. dienen soll.

e. Aufsatz.

pokoj
przej biorne

Der Aufsatz der Bibliothek auf 6000 Fasci-
kel vorschlägt, hat angemessen an die
Räume der Bibliothek zu liegen, da
jedoch auf gewöhnlich mit den Büchern der
Sammlung verbunden werden, und
bedingt nicht die Einweisung der Bücher
der ganzen Ordnung.

f. Bureau der Bibliothek.

Zu unmittelbaren Misen der Bibliothek hat
das Bureau zu liegen, es umfasst einen
Real, der die folgende Archiv für den
muß, daß er durch einen Glanz in
zwei Hälften geteilt werden kann; einen
Hälfte dient als eigentlicher Archiv-Local
für die Bibliothek, die andere Hälfte wird
in zwei Logen geteilt, die als Inskriptionen
dienen, von Bibliothek inscripten werden
können, und jede derselben mindestens
4 Quadrat Platten einnehmen muß,
das muß.

g. Kanzlei.

Die Kanzlei befindet sich in einem
Local, welches zu administrativen Zwecken,
und zum Aufsatze der Karte dienen soll;
dieses Local soll gewölbt und französisch

entworfen worden und kann in dem Maße
des Bureau's gelagert sein.

Paul. ad II.

Als die Zeichnung für den Entwurf und
die Gesamtskizze fertiggestellt ist
die Projektierung eines grossen Saales
anzufangen, den zur Ausstattung wissenschaft-
licher oder landwirthschaftlicher Zeichnungen
benutzt werden kann. Dieser Saal der
nachdem seine Form und Abmessungen
Decorativ nicht nur die Gemälde-Ver-
mehrung berücksichtigen soll, sondern auch
nicht unmittelbar an den Hofraum und
Signalfürer, doch möglichst so nahe lie-
gend, dass man auch von dem Signalfürer
benutzt werden kann mit der Hof-
raum in Verbindung stehen. Für sich
jedoch einen besondern Zugang haben,
und in die Haupteingangstüre oder das
Vestibul münden.

Die Skizze dieses Saales bildet für das
Kupfer ein Motiv zur Decoration des
Gebäudes, dominiert durch seine Gescho-
sse über die übrigen Localitäten des
Gebäudes, soll jedoch im Uebermass die
Höhepunkte von 30 Quadrat Plätzen nicht
übersteigen, es kann auf einem Balkon
oder einer kleinen Terrasse münden, seine
Skizze ist in dem Westende des Gebäudes,
wie der Hofraum, der Signalfürer ange-
legt zu sein, somit diese die höchsten
Kuppeln über den Saal zu zeigen.
Besondere Anfertigung von Kupfer und

/

Zunna, so wie ein augerhändel
Küchlein, willigt dem Kostböggen,
dünst sie augerhändel sein.

Wohnung der Signifikanten?

Die Wohnung der Signifikanten ist aus
folgenden Büchlein zu bestehen:

- 1) Konjunktur,
- 2) Langsaugzimmer,
- 3) Klubzimmer,
- 4) Vesperzimmer
- 5) 1 Zimmer für den Diener.

Kuchlein

ad III Wohnung der Bibliothek = Hauptab.

Wohnung der Directors.

Die Wohnung der Directors ist
aus 4 Büchlein zu bestehen:

- Konjunktur,
- Klubzimmer,
- Vesperzimmer,
- Vesperzimmer.

und der Klublokalitäten, wie Küche,
Küchenkammer u. s. w.

Wohnung der Bibliothekars.

Besteht aus wenigstens 3 Wohn-
zimmern mit den gesönnigen Klublokalität-
itäten.

Freundenzimmer

3, Freundenzimmer.

Wohnung der Verwaltung.

Die Wohnung der Verwaltung
kann aus zweierlei Dingen in das Gebiet
rein einbezogen werden, im wesentlichen auf
nötigenfalls ein Locale für einen Diener,
und andererseits werden kann.

Klublokalitäten

Als Klublokalitäten wären noch ein
Kellerey auf 1 Pfund und ein Magazin

„Prinzipal mit seiner Obligation für die An-
löpfung = Requisition zu begründen, die jedoch
in einem kleinen Separat-Plan ein
einmalige Öffnung für die auf dem
großen Saalgebäude aufzuweisen sind.“

Kirche

Einriedung

Sind die Verfügungen und Größen der Ein-
bauten nutzbringend einriedung von
möglichst gegen die ungenutzten Räume
ist unerlässlich, sie soll 2. Stock gegen
die den Saalgebäude benachbarten Räume
zu haben, wozu das ein zu dem Haupt-
eingang und den Hofeingang, der eigent-
lich, das Aussen zu dem Eingang
in die Bibliothek und die Gemein-
schaft führt.

Detail-Entscheidungen des Entwurfs

1. Fundament

Da der Saalbau, wie bereits oben
bemerkte werden ein festes, grundauffbau ist,
soll die Fundament des ganzen Gebäudes
auf dem Felsen, mit der Solidität und Festig-
keit eines Gebäudes nutzbringend bemittelt
und einen Fundamentbau einzugest
werden. — Die Fundamentbau, so
wie der ganze Unterbau bis zum Hofe
des abzurückigen Aufbaues kann auch
einmalige Einbaumwerk aufgeführt werden,
wobei dieser Baumwerk im Tarnopoler
Baustil besonders gut aufgeführt wird, und
im Ausfall mit dem Zingulbau
wobei nicht viel Grund ist.

jele

Das ganze Bauwerk soll gewölbt sein
soll zu werden, und der Unterbau

Das Bibliotheksbauwerk fast constructiv zu
wundern, aus dem die Hauptkuppel- und
Zwischendächer soll der Naturbau der
Bibliothek noch überdies der großen
Last wegnahen, durch die starken
Stützen und Pfeiler gestützt sein.

Oberböden.

agólni kiem

Die Oberböden sollen in einem Räume-
licht sein, die nicht gewölbt angestrichen
sind, und die Böden constructiv werden,
da die Böden wegnahen Mangel an guten
Licht und Feuchtigkeit bringen.

Die Unterböden der Bibliothek-
und der Sammlungen können aus Stein-
die der Wohnungen aus Parquetböden
ausgeführt werden; der große Saal
kann mit Mosaik oder Saffianstein
ausgeführt werden.

Mauernwerk.

Die Mauerwerk soll in oberer
Höhe nicht weniger als 24 Zoll
zu sein, Cordon-Flucht- und Chambré-
ner-Ornamente, so wie etwaige
Säulen und andere feine
in der Höhe in großen Mengen
von Mauerwerksteinen genutzt zu sein,
die alle feingefastet sind, gute
Steine sein, und wie schon bemerkt
nicht grünlich sein.

als

Stützen und Säulen

Stützen und Säulen sollen nicht
zufällig, sondern durch die
Architektur der Säulenflucht sich
in einer Höhe öffnen.

Stützen.

Alle in dem Gebäude vorhandenen

so wohl saugt = als Nebentragung sollten von Stein,
die Lucht = Lungen zum Waschung der Lungen für =
und diein funktionen mit einem Ventilator
auszuführen sein.

Heizungen

Die die Heizung der Bibliothek im Raum =
Lungen und der großen Qualen denken die
Heizung mit warmen Luft die geringsten
auszuführen. Die Heizungen und festen Räume
heizen zu können ist wichtig und gut
construirt mit Ventilation ausführen. Man hat
Öfen zu erwärmen, und die Heizung von
innen so viel als möglich zu erwärmen.

Dachconstruction

Das Material zum Einbau der Dächer muß
ein feuerfestes sein. Denn Luft nicht
einen kleinen Einwirkungsbereich konstruirt,
muß die feuerfesten Materialien Winden
auch einbauen, und können aus Holz und
Eisen construirt werden.

Alle zum Communication zugehörigen Gänge
und Corridore, Kellern, Treppen sind mit
Feuerbeständigkeit auszuführen.

Die feuerfesten Abflüsse in allen Ecken
des Gebäudes der nötigen Luft, gesondert und
nicht zu bewahren, sollten Ventilation mit Spannung
des Oberbaues aller Localitäten mit der nötigen
Rückluft auf Leinwand, Stouren und Raum aus
spannung, sehr solide Construction aller
Ecken des Gebäudes, feuerfest und haltbar und
Gipsmauer in dem äußeren Decoration, Fuß =
mauerung, alle Nebentragung und Nebenbauwerke
sind zum Aufbau als Grundbedingung auf =
zustellen.

Lemberg am 12^{ten} April 1859.

59

Myśli o do restauracji Placu
Hrooskiego, do gmachu biblii;

— Front do uchoda —

— Wchód z tyłu między ramiennymi podłogami
Kaminate łazienki, ramiennymi stachetami

— Sie biblii: z frontu, od rąk do rąk, białe
ręce z to i sien tamże. Merbiel i Rie
Silbermann. La bined Stary toro
na 1^{ym} piętrze z rąk i Rie Wolaj supilaj
i gabined do toalety. Sala redna, obok tegor
grie z garderoby, z balconem, st strodka
Donu przeprowadzajemy; dalej gouise po
Woj jak teraz.

— Pomieszkani ordzwata na 1^{ym} piętrze
grie Woj Rai: Kancelaryj Woj em Dalaj Woj
salonik, salonik — to —

- More cześć korytarzów sbronię na
pokój, siódmi itd -

- Schody do wintergarten, mogą stać się
do całego pomieszczenia ordynata

(Niktóre okna w salach zadusiamu sama
kuchnie dla rybaków reumatyz więcej siano.

(Architekta ma gmedu to powinna być
niezwykle piękniejsza u tyłej części, niż
tema w stras: Dome - bo bardzo nieładna,
more line skua w korytarze, tak wane bez
reckie, itd -

- Schody do korytarza do pokoi. Przejść
kuchnie na 1^{ym} piętrze, między głównymi
schodami, a schodami do ordynata

- Pomieszczenie ordynata (2 1/2 pokoi) na 1^{ym} piętrze
gdzie pokój łazienki; część wintergarten: pokój

syrialog. - Credar: przedpokój. - Spejborium mer:
to same przerwaniem. - Vorium mer: boz
Uj Starego. - Witte Kim: - solenik. -
Kreikium mer: bokaj gosianug.

- Zwi rovtied romieskemia ordynata: Kim edie
Z gosiane pokaje w rogu na 1^{ym} pietrze,
Gosiane zio pokaje na 1^{ym} pietrze edie pokaje
Pani.

- Bido i upelniez na 4^{ym} pi

= Schemie II - -

- korbnie ordyn. - w Sal

? luncie
Kytudni

- Uymemnie koryt

- Teran - beryt

- mysie p

Grabie m

- piell

- wted 70 - Starugo

49200p -

- Korytka na górnym obrzeží — (?)

- Nad ^{první} pietrem ve svatka od proutu, rodící vyjádření, kopie — jak v papíru breičinském. Neofalana.



- Zachová jak o strasovi ten sam system, kancler, Dechu z obejsuem nachořo Na vystravenia snegu, *Krytob rymew, Dominio ~~u~~ uniej vid. crucek, ito — jiceli postojivne u nas vykoz selae.

- Ofne gřivne sady a Korytka pod sam met-cem krobena gřebreni Dvák před: po Kojis ne dle i na gorné majruš byi obriconeni na polkoje (patre rotatly)

Pracę Konserwacji, by była prowadzona
na górnym korytarzu, bo jej tu nie ma
treba; na dole zaś prowadzona by
popod schody.

- Długość w jednej części Dolnego Korytarza
gdzie przypiętych jest teraz do dwóch szan-
lonów strusowatki, przedpokój z wej-
ściem do tych sal bibliotecznych, lub
wejście z pokoju dyrektora.

- Włoczenie schody z pokojem, od przedpokojem
potrójnego na górze (miejsc: biblioteczna)
do pokoju odpowiedniego na dole, gdzie będzie
kancel: administracyjna. W ten sposób połączony
się pomieszczenie biblioteczne.

- Muszą być zrobione, nie tenże stras,
bo będą sklepienia. —

Pokik v Dacku do vysušenis vearny,
mogy byi do Dary, bibliotekarna po 2
mieskenciu,

Odpočívacie ^{podobit} v Dargin skrydle, pre
ktory platy cizincine do jiny, zavisia
takie byi zachovany,

Aleby v Bratislave potvrdimomym v Arcech pokojis
gocimomym dva miaty osobne predpokojis, po
Arceba utnimejcey vyshod na ktorom Dary do
stavie, a drugi dae od predpokojin do Hro-
brogarten.

Architektur - Haus

Cottage - Stuf.

Atlik - Mannu - attyka

matkintu Day

Rahbau

Jarlat v. Malasia

Kackstein

Baukneidungun

Geuget mann

Selbauk

Spalet - Junglar

Decoracion

Burfäetüßn Djan 31. Juni 1871

Dukan - construction

Loflan bögan

guraeffurus B. goand

63.

Köjen

Janduanidmanon

Nalurban

Ruin mannosak

~~Nalurban~~

Muffung Wöden

Djuidu vinda

Gäskan

~~Stubboden~~

Tramböden

Dippelböden

Trimb

Parquets böden

London

Haupt

Chambren

Jafim

Ornamentale Decor:

Kalkstein

freiburgender Kriechen

mit Ventilation aufsteigend

Mauerstein

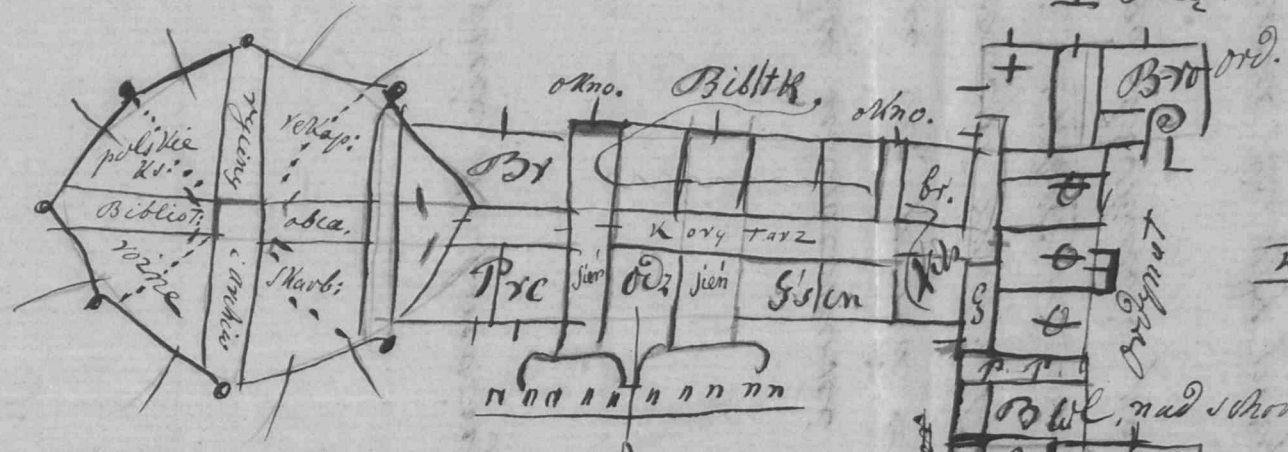
Hängendmural

Wandmalerei

64

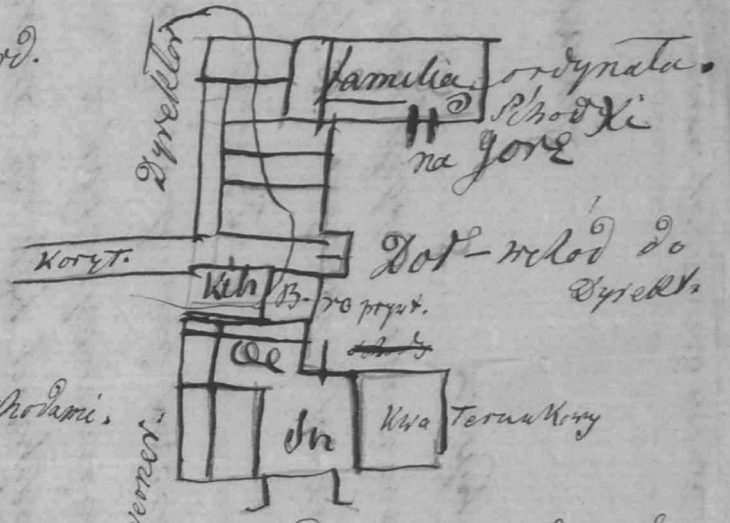
Br. biuro
 Pre. Pracownia
 Gsm. gospodarcze
 Br. Dariusz
 S. Sala rady familijnej
 Sdz - oddzieleny
 Sm. Sien
 G. Gardereba
 Kch. Kuchnia

Mubad



I Piętro

Dół



Dół 1/2 piętra.
 imiokuluy.
 Zbiory

Wchod do Biblioteki
 i biblioteki Naven.

Kuchnia
 oddyn.

Okna na przeciwko wewnętrznych przegród.

Jasnie Wielmożny Hrabi!

Z powodu nieobecności J. W. Hrabi Włodzimiera
osmielaam się prosić Jasnie Wielmożnego Pa.
na, by raczył zastępować dostojnego Pana Jego
miejscem ~~Włodzimiera~~ ~~Włodzimiera~~ - przez postawienie
niniejszego łaskawie postać mi ~~summa~~
m. k. -

Napewno się gdy przyjdzie J. W. Hrabi Wło-
dzimierz, z podziękowaniem te summa powróci -
która wedle danych mi poleceń - niezwłocznie ro-
zporządzić mi się.

Przy tej sposobności pozwól J. W. Hrabi
wyrzucić najgłębsze uznawanie i jaskiem

zostaje

Gróf Włodzimierz Boeck

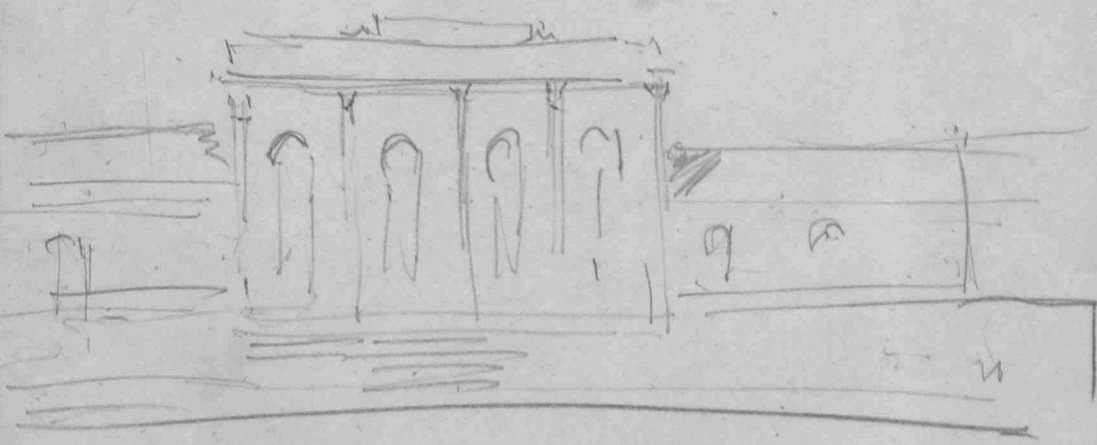
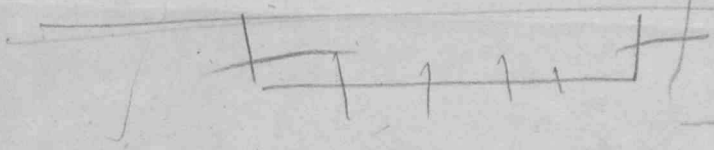
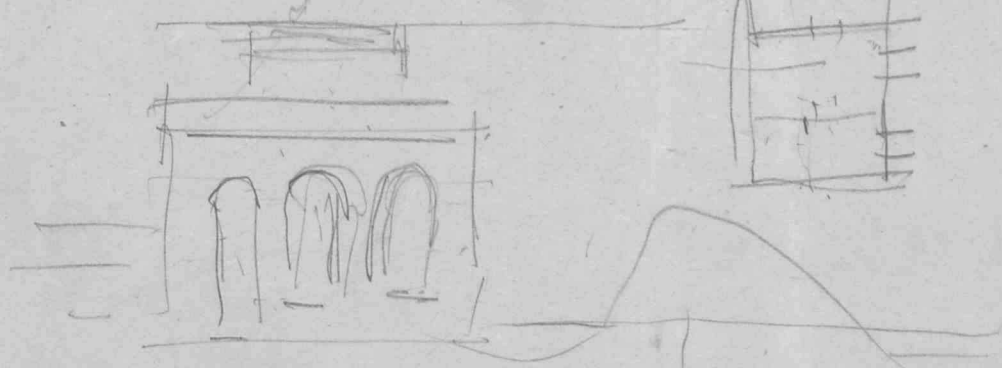
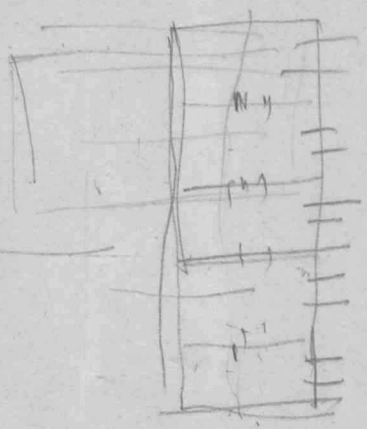
Łopul 13. Września
1858.

P. S. Postawienie jest ortowick perduy.

Pibli.
Her

Vor-
Schlaf
Pausen

w. fin



1/2



40
24.

144

29 00
1296

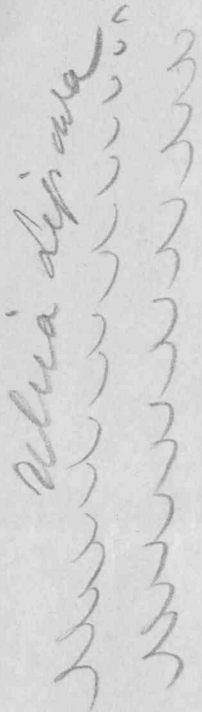
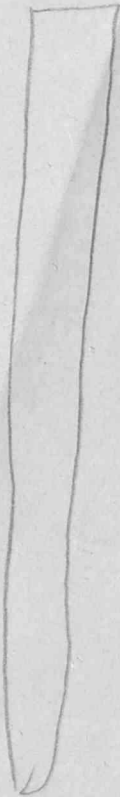
66

Prwalessky 8.

Wschod

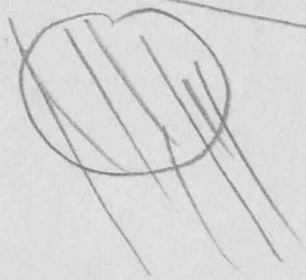
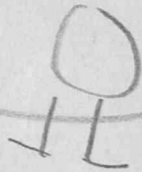
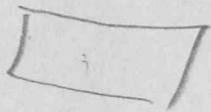


Strelma

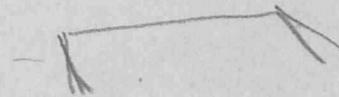


ulica dipina

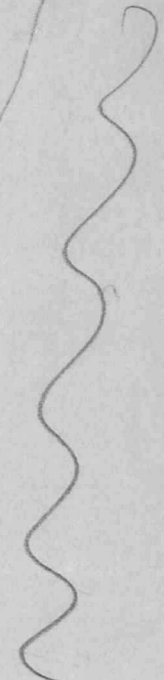
pochylost



g w



Draga



16 morgow.

ogrod pabli.

8 morgow

wilna B.

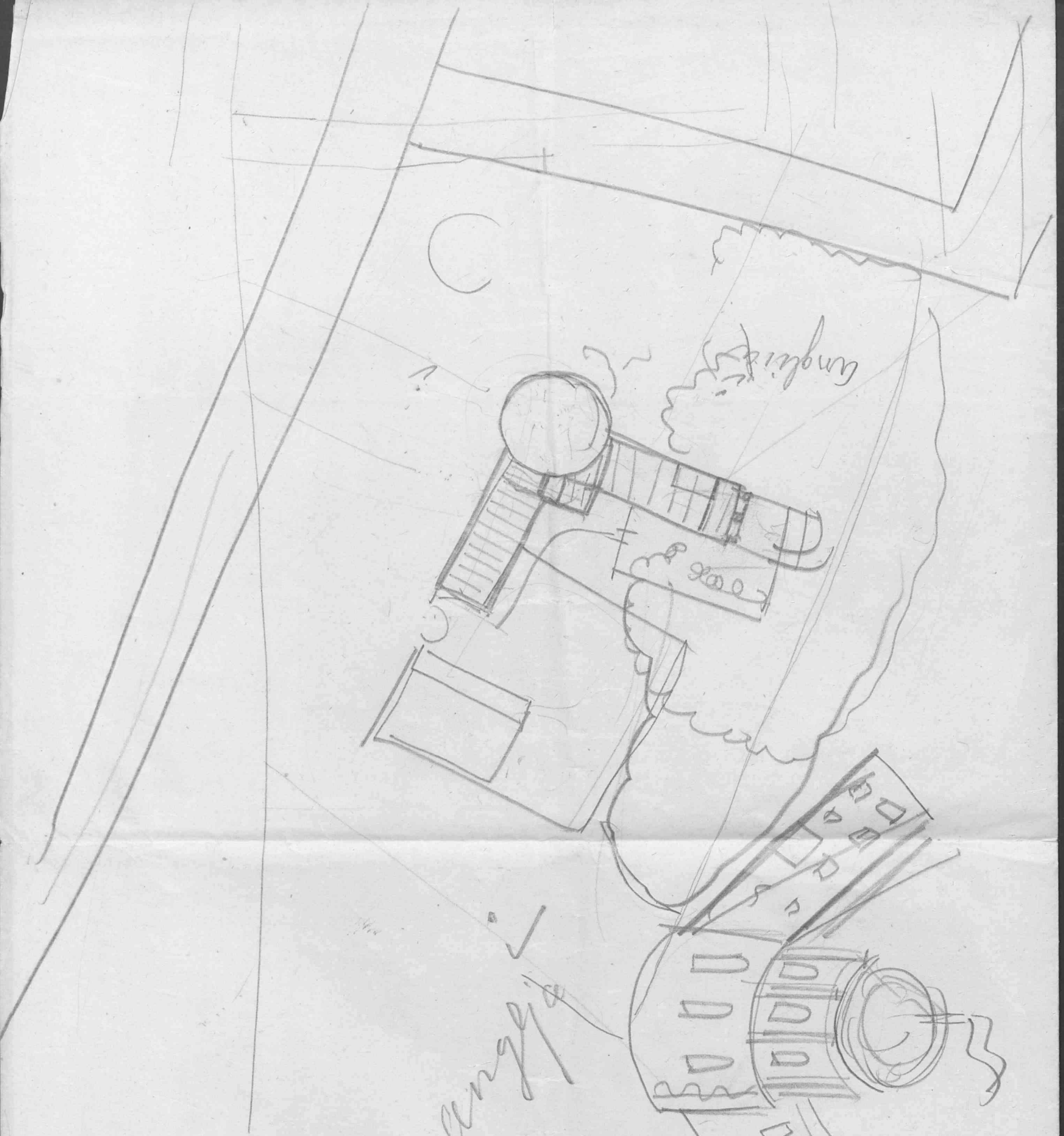
Podnożczyko ulica

Pałac

ul. Nawożyńskiego.

od pacy





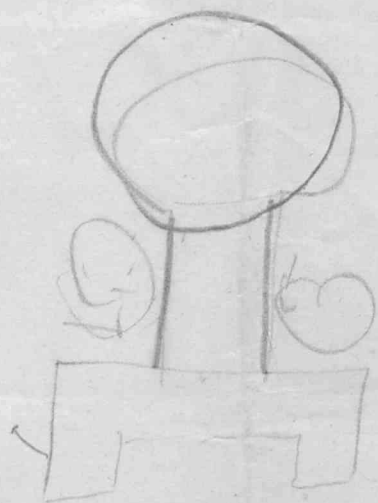
Anggja

by Anghas
 Austrij ti
 Austrij

Franki
 Cib'wina linia
 kuyi

Austrij

Drunkarna
to



inialy na. Niemand nie procein
ternu aiby budora gmaetru
prowadzonu byta (khamienia)
osobliwie napisanego, bo ten ga.
tuncer najmniej wilgoci daje
i weli jest na pare lat naprod
przygotowany i na wolnym
ponietru trzymany; lecz tam
gdzie catodniennie osoby prac
conae beda, radzilbym se wagle
du na ciepto wzimie i dla adro
wia oddiaty te cegta muronae.

e) Sutwilew przed tym futurios.

(Moja rada zeby state pomiesc.
kademie w gmachu bibliotecnym
niebyto, tylko rozdzielnych ofi
cynach do ktorych rowniez na
rymne ogrody oddzielne bych
posrimy.

Co sie kas tyexy dyspozycji czy
li rozkladon wewnątrz gmachu
radzilbym wprzejednie dla gra
nica, (wiedzie kilka podobnych
kalkulacjon.

f) Finanzindignung.

(Na to oddzielnej sejsij potrzeba
na ktorej udecyduje sie, w jaki
sposob ma byc realnoe biblio
teczna kamnietu. Treba wziasc
pod wzroge tanioce, tematoe
kabezpiczenie, widoki i. t. d. jed
nak unikalne klasyczne part.
Kniecia). potug nauki i. p. hr.
Ksawerego (Wasielkiego i i. p.
Sypitka) wogrodzie angielskim
winnie roslaje oparkamienia
kaptlowane bych mogaz
te co kilka lub kilkanaście
Krokon odkryte. Mijojmiej
co autor programu chce praw
dnie bramy osiggnac, jak
monitem jedna tylko public.

ina droga od potudnia i smiej
miec dzide' ze tylko jedna brama
bedzie potrzebna i to nie od tej
drogi, ale od zachodniej drogi
ktora ma byc probiona. Po pub.
licznego ogrodu moze promadze
kryta brama, co do tego punktu
jednak trzeba dainformowac
sie od p. Bauera czy mozna be-
dzie jezdzic wogrodzie public.
nym czy nie.

g.) fundamenty.

Suterem i piwnice wznosze
ciocem futronae radze dla
cytosei i uniermienia wypra-
wy, kas' podawan w suteremach
plytem czy cegla na cymercie
owadzie.

h.) Obudowa.

44. Probie urage; Ten suterem
wyrobienie planow porzeczone
bedzie, porzeczone (probie. 1.) plan
szkieletu suterem 2.) plan od fura-
damentow suterem. 3.) plan pod
okna gura ubrania (odt. 4.) plan
przy wysokosci okien. 5.) plan
szkieletu dachu i balkonow. 6.)
plan wystrze pod okna. 7.) plan
wysokosci okien piatra. 8.)
plan szkieletu piatra. 9.) plan
dachu. (May bardsiej parnietae
trzeba sieby w planie palomiska
sciele oznaczone byty, roznice
czywazenie porzeczone komi-
non, czyz jeden w drugi spada-
jace; a nakoniec kadecytowae
czy kmykte czy (maisonerou-
mie lub inne opalenie) sa-
stowae.

Ogolna stracona urage, na
to do wyprogramie opuszczo.

went (kostato: 1.) jam i Wórnicy
proradzie Karaty. 2.) gdzie wy-
tyczyło Włocławek 3.) w jakim sposobie
z proradzie nade (zadactur do Mo-
atkon przez synny cyli rury,
delame i iawte do Karator
Kaplitorae. Tu potrzeba aicy
ninel spadu wplamie) sytuacji:
nymy wykniety (kostat, aicy)
wiedzie cy jed moiebnym (dptyr
i dokad, lub ograniczyc sie na
tam (amanych) (Pundyrubach).
Luna wielka (8. wresnia) 859.

Wragi le/ Wrg. Wintellego
Garnobinskiego karu jak
mi podytkomnie (kostat,
ty spiatent.

Wramanab

N ^o . und Nr. der Summen der Vor- ausmaß	Gegenstand	Geldbetrag			
		Einzel		Zusammen	
		fl.	kr.	fl.	kr.
	Podmajstry prowadzący pod nowym zastępcem budowlę Dziennic	3	.		
	Mularky stoczniowe do ich odłożenia prowadzący	1	12 20	40	40
	gracownik. pod robizją wycięcia		20		
	1000 sztuk cegieł dobrej wypalenia wycięcia bez piasku	10	20		
	1000 sztuk cegieł z piaskiem sąg kubizny kamienia dobrego z piaskiem	12	.		
	" " bez piasku	10	30		
	stopy kubizna piasku z piaskiem		9		
	korzec wapna z piaskiem z najlepszej robotli Oberera	1	20		

Pag. und Str. der Summen der Vor- ausmaß	Gegenstand	Geldbetrag			
		Einzeln		Zusammen	
		fl.	fr.	fl.	fr.
	<p>Jedna szluka kamienia jawnego lityskiego z przyworem Dlug: do 18 cali, wys: 6 cali a grub: do 9 do 12 cali bez oprawy bez przyworem oprawa bez kamienia</p>	2	73	2	52
	Jedna dwo'przesna fara drzewna	1	.		
	Berytha gypsu celownika	2	30.		
	Scenopis die 29' Wessera 858				
	<i>[Signature]</i>				



Skanowanie i opracowanie graficzne na CD-ROM :



ul. Krzemowa 1

62-002 Suchy Las

www.digital-center.pl

biuro@digital-center.pl

tel./fax (0-61) 665 82 72

tel./fax (0-61) 665 82 82

Wszelkie prawa producenta i właściciela zastrzeżone.

Kopiowanie, wypożyczenie, oraz publiczne odtwarzanie w całości lub we fragmentach zabronione.

All rights reserved. Unauthorized copying, reproduction, lending, public performance and broadcasting of the whole or fragments prohibited.