

BOss Rkps 17089/II.

Papiery Gabinetu (Oddziału) Sztuki Lwowskiej Filii  
Biblioteki Akademii Nauk Ukraińskiej Socjalistycznej  
Republiki Radzieckiej z lat 1940-1941.

*Ukr., pol. 1940-1941. K. 142.*

MANUSCRIPTA  
INSTITUTI OSSOLINIANI

II. 17089



1

Projekt pracowni badań nad sztuką  
w Filii Kijowskiej Akademii Nauk we Lwowie

Pracownia ma być ośrodkiem badań:

- a/ nad twórczością artystyczną jako pewną dziedziną ludzkiej kultury w związku z całokształtem kultury,
- b/ nad teorią i filozofią sztuki w jej historycznym rozwoju poczynając od Platona, Arystotelesa i estetyki staroindyjskiej aż do teoretyków współczesnych,
- c/ nad historią sztuk plastycznych /malarstwo, grafika, rzeźba, architektura, sztuki zdobnicze/.

Ponieważ we Lwowie istnieje Zakład Historii Sztuki w Uniwersytecie im. I. Franki, nie istnieje natomiast żadna instytucja poświęcona specjalnie grupom zagadnień wymienionych w punkcie a/ i b/, w naszej pracowni na tamte dwie grupy zagadnień byłby położony specjalny nacisk.

Ze względu na stopień ogólności zagadnień, materiały zebrane w pracowni dałyby się podzielić na trzy działy:

I. Dział ogólny.

Pojęcie sztuki. Zagadnienie genezy sztuki. Teorie rozwoju sztuki. Ogólna teoria sztuki - w różnych koncepcjach.

Stosunek sztuki do innych dziedzin ludzkiej kultury:

- |                       |   |                            |
|-----------------------|---|----------------------------|
| twórczość artystyczna | a | religia i magia,           |
| "                     | " | a życie seksualne,         |
| "                     | " | a formy produkcji,         |
| "                     | " | a formy życia społecznego, |
| "                     | " | a walka klas.              |

Spółeczna rola sztuki z punktu widzenia marksistowskiego poglądu na świat.

Estetyka i psychologia przeżyć estetycznych. Zależność przeżyć estetycznych od środowiska społecznego.

Ten dział ogólny dotyczyłby sztuki we wszelkich przejawach, nie wyłączając muzyki, tańca i poezji.

17089/



17089/II

## II. Sztuki plastyczne

Ten dział obejmie historię i teorię malarstwa, grafiki, rzeźby i architektury. W przyszłości można go będzie rozszerzyć, obejmując również "plastykę dynamiczną", tj. taniec, teatr i film. Wówczas w zakresie pracowni znalazłyby się wszystkie typy sztuk przemawiających za pośrednictwem wzroku.

Zbiory pracowni w tym dziale objęłyby:

- a/ dzieła o charakterze podręcznikowym i encyklopedycznym,
- b/ monografię z dziejów sztuki,
- c/ dzieła dotyczące tła społecznego i gospodarczego dziejów sztuki,
- d/ reprodukcje i albumy,
- e/ czasopisma.

## III. Sztuka lokalna

W specjalny dział zostałyby wyodrębniona sztuka Lwowa tudzież jego bliższych i dalszych okolic.

K a t a l o g r z e z o w y zostanie sporządzony w taki sposób, aby ułatwić zarówno badania historyczne jak i badania z zakresu ogólnej teorii sztuki, tzn. katalog ten będzie budowany zarówno według krajów, epok i dziedzin sztuki /np. gotycka architektura Francji, holenderskie malarstwo XVII wieku, futuryzm, realizm socjalistyczny Z.S.S.R., grafika polska i tp./ jak według zagadnień /np. ekspresja w sztuce, geneza sztuki, społeczna rola sztuki i tp./

Dzieła, które znajdują się w podręcznej bibliotece Muzeum Zakładu Ossolińskich nie zostałyby przeniesione do Pracowni /z wyjątkiem dubletów/ ale <sup>byłyby</sup> ~~zostały~~ uwzględnione w katalogu Pracowni i osoby studiujące w Pracowni mogłyby z nich korzystać. Tak samo zostałyby z czasem uwzględnione w katalogu Pracowni dzieła, znajdujące się w Zakładzie Historii Sztuki Uniwersytetu im. I. Franki oraz w bibliotece Muzeum Przemysłowego.

Na lokal Pracowni składałyby się 3 pokoje:

- 1/ sala pracy, 2/ magazyn książek i 3/ niewielki pokój kierow-





nika pracowni. Przy wyborze lokalu wartoby się liczyć z możliwością urządzania odczytów w sali pracy. Mam na myśli cykle odczytów bądź na tematy ogólne bądź monograficzne. Z tego względu pożądany byłby w pracowni epidiaskop i ekran.

/ St.Ossowski/

L w ó w, dnia 2 lutego 1940.

tow. Gemblerowicz

Pracownicy nauki:

1. St. Ossowski będzie się zajmował specjalnie estetyką, teorią sztuki i zagadnieniami społecznymi związanymi z twórczością artystyczną
2. Tow. Blumina — dział historii sztuk plastycznych i ikonografii.

Lokal

2 pokoje przeznaczonych na bibliotekę z zakresem historii sztuk plastycznych i ikonografii, na zbiór rycin i na ekspozycje artystyczne

1 pokój na bibliotekę z zakresem estetyki, teorii sztuki i socjologii sztuki

1 pokój na pracownię dla czytelników.

---

Plan pracy dla tow. Ossowskiego

- a) zebranie odpowiedniej biblioteki (poszukiwania w bibl. Ottobrunum, Baworskich Sewerskich i t.d.)
- b) opracowywanie przewodnika bibliograficznego według zagadnień.

St. Ossowski 1940





karty plansy należą traktować jako jednostki odrębne,  
choćby <sup>forma</sup> albuma została uadod reulowana w całości.

4. Sliczoniki stanowiące artystów, sctambuchy  
i pamietniki ~~traktować~~ ~~traktowane~~ ~~by~~ ~~winna~~  
należą traktować jako samodzielne jednostki  
bibliograficzne.

5. Plany graficzne, chociażby nawet to, czy ty  
są <sup>(w cykle)</sup> ~~traktować~~, jeżeli nie zostały potraktowane przez  
autora jako <sup>wchodzące w skład albumu</sup> ~~albumy~~ ~~zależny~~ ~~z~~, t. zn. rozpo-  
znane karty tytułowe i numerami pomyślnie-  
wymi, należą uważać za odrębne jednostki.

6. Ryciny oryginalne oraz ilustracje i plany  
wydawnic albumowych, jeżeli zostały wy-  
dane osobno, należą uważać za odrębne  
ponyż bibliograficzne. Jeżeli mają lub  
plakat składa się z kilku części, wszystkie razem  
stanowią jedną ponycę bibliograficzną, i otrzymuje  
jeden nr. <sup>in</sup> inwentarowy <sup>(oraz próba oddzielenia)</sup>

7. Ilustracje artystyczne mające w książkach stanowić  
również odrębne jednostki bibliograficzne

8. Katalogi i inwentary całego materialu i ich historyjnego poszerzenia.  
Odrębnie traktować w inwentaryze.



I. Zadania: Zadaniem oddzielną sztuki jest <sup>zbiorem literatury, materiałów, ilustracji w esp. i (zbiorem)</sup> ~~poprzeranie studiów nad sztuką~~ <sup>studium po ukończeniu studiów</sup> ~~rozpoznanie jej przejawach, wartościach estetycznych, krajoznawczych i narodowych w następujących zakresach:~~

- 1.) teoria (filozofia sztuki, estetyka, socjologia itp.)
- 2.) architektura (teoria, technika i historia architektury)
- 3.) malarstwo (obrazy olejne, akwarele, pastele, miniatury, wykwety portretowe, rysunki i freski, witraże).
- 4.) rzeźba figuralna i dekoracyjna
- 5.) medalierstwo
- 6.) grafika artystyczna (oryginy, litografia, etykiety, plakaty) <sup>(rysunek artystyczny)</sup>
- 7.) sztuki wobnicze
  - a.) meblarstwo
  - b.) tkaniny (Gobeliny, dywany, kilimy itp.)
  - c.) ceramika i szkło
  - d.) statuary i emalierstwo
  - e.) wyrobki metalowe (srebrarstwo, złotnictwo, kowalstwo)
  - f.) kostiumologia
  - g.) rzemiosła i jej estetyka
  - h.) sztuczność (artystyczne odbielenie skóry i brzości)
- 8.) sztuka ludowa, sztuka ludu pierwotnych i sztuka dzieci.
- 9.) teatr (dekoracja, kostium, reżyseria, gra aktorska).
- 10.) kino " " " " " " i problemy techniczne
- 11.) fotografia artystyczna
- 12.) technika porządkująca górną sztukę, konserwacja, muzealnictwo (organizacja, technika pracy, dzieje i monografie zbiorów) kalchejnerstwo.

WYSTAWA BOLSZAKICH

DO







### III. Struktura personalna.

Etat personalny Oddziału Sztuki obejmuje trzech pracowników naukowych, będących zarazem konsultantami i jednego pomocnika technicznego, który wykonuje częściowo pracę laboranta.

Podział czynności publicznych jest następujący:

a.) Kierownik, który poza ogólnym kierownictwem jest zarazem konsultantem w zakresie historii sztuki ze szczególnym uwzględnieniem sztuki średnio-wiecznej, architektury, malarstwa oraz z ekspertyzą. Kierownik Oddziału jest członkiem Rady Naukowej (Kartynowej, Srebrnej, Galeryjnej) we Lwowie.

b.) Asystent kierownika prowadzi prace naukowe, zarządza biblioteką podręczną, oraz jest konsultantem w zakresie teorii sztuki, sztuki ludów i sztuki wotywnej i epigraficznej.

c.) Starszy pracownik naukowy pomaga w prowadzeniu pracowni naukowych, zarządza zbiorami graficznymi i fotograficznymi i jest konsultantem w zakresie historii sztuki ze szczególnym uwzględnieniem sztuki barokowej, sztuki z terenów zachodniej Ukrainy i doświadczenia oraz sztuk rękodzielnych, oraz z ekspertyzą w tym zakresie. Starszy jest członkiem Rady Naukowej Muzeum Przemysłu Artystycznego we Lwowie.

d.) ~~Asystent~~ w zakresie czynności pomocnika technicznego, poza opieką nad lokalami, prowadzi prace w obsługiwanym krytykowskim pracowni, ~~archiwum~~ i konserwacji zbiorów.

Ten stan personalny jest wobec zakresu obowiązków i ~~zakresu~~ <sup>czynności</sup> Oddziału ~~innych~~ <sup>innych</sup> towarzyszących, ponieważ istnieje potrzeba pracowników naukowo kwalifikowanych i konsultantów do wykonania czynności, ~~które nie są w zakresie obowiązków~~ <sup>które nie są w zakresie obowiązków</sup> ~~nie wymagających specjalnych kwalifikacji~~ <sup>nie wymagających specjalnych kwalifikacji</sup>, oraz innych ich od właściwych zajęć, którym siłowo trudno wydzielić pracowników pełnoetatowych, co się widzi na krytykowskim jest nieporównane. Dlatego też w tym względzie konieczne jest wypracowanie stanu personalnego o trzech bibliotekarzy i trzech technicznych, których poza typowymi pracami mogłoby być więcej do inwentaryzacji i katalogowania wstawnego zbioru graficznego i fotograficznego, a także w szczególności w zakresie uwzględnienia unifikacji i innych kolekcji i nowe metody, które <sup>na razie</sup> praktycznie mało dostępne.



IV Страноведение на збутищені

Образ праце на поданіе плану кваліфікацій предстваняч  
на ррр Дирекції бібліотеки і при уа, затвердженых.

Дат савп справованса і оуяности оддичіа предстваняч на Дирекції.  
кваліфікацій <sup>міністерстві</sup> на ррр секретаря науковех. ~~на~~

MEMORIAL FOR THE



ОСНОВНИЙ ФОНД .-

*тов. Зембарович*

1. Альбоми репродукцій, фоторепродукції та знімки, окремі художні відбитки, листовки з питань : архітектури, скульптури, малярства .-
2. Гравюри, естампи , ілюстрації.-
3. Портрети керівників партії й уряду знатних людей, стахановців, орденосців письменників, діячів мистецтва і науки .-
4. Ілюстративний матеріал з історії ВКЛ/б/. а також з історії кол. Росії та інших країн світу - 2-й прим.-
5. Карикатура , <sup>ув</sup>тарж
6. Плакат художній / крім плаката рекламного, ділового, технічного, санітарно-гігієнічного /.-
7. Матеріали з питань : декоративного мистецтва, орнаменту, театральних декорацій і костюмів : художнього оформлення життя, одягу, меблів , тканини : художнього оформлення килимів, шпалер, фрески, скла, вітражів, фарфору, амалі, таракоти, <sup>н</sup>бронзи : художнє оздоблення зброї та інш. по УРСР. Вичерпно .
8. Репродукції театральних постановок художніх кадрів, кінофільмів і т. інш .
9. Класики марксизму -ленінізму про мистецтво -2-й прим.
10. Література з історії образотворчих мистецтв і творчості окремих майстрів, зокрема по УРСР .- *Фелікс*
11. Література про художні музеї, путівники, довідники і каталоги музеїв

і галерей. .-

12. Бібліографія з питань мистецтва - I - й прим. -
13. Періодика з питань мистецтва за затвердженим списком .-
14. Словники художників .
15. Загальні енциклопедії .-

ПРИМІТКА : Література, назначена в п.п. 2-7 збирається всіма мовами .-

Мистецтво з 90 переважно у тов. Зембарович

*Відд. Істор. та  
Літер. та  
Літер. та істор.*

Profil.

Wzrost górnika artystki obejmują następujące dziedziny:

- 1) Teoria sztuki i estetyka
- 2) Architektura
- 3) Malarsko rzeźbiarstwo (obraz olejny, akwarelowy, pastelowy, <sup>szkocki pastelowy,</sup> rycinowy (rysunek) i monumentalny (freski, witrażi)
- 4) Rzeźba figuralna i dekoracyjna
- 5) Medalierstwo
- 6) Grafika artystyczna (rycie, drzeworyt, litografia, plakaty, i t. d.)
- 7) Sztuki rękodne
  - a) malarsko
  - b) tkaciny (gobeliny, dywany, kilimy, i t. d.)
  - c) ceramika i szkło
  - d) witrażownictwo i emalierstwo
  - e) złotnictwo (biuteriaż, odlewnictwo, kamieniarsko i t. p.)
  - f) historyjologia
  - g) krawiectwo i jej estetyka
  - h) szewstwo (artystyczne rękodzieła uboi i brzo)
- 8) Literatura ludowa
- 9) Teatr (dekoracja, kostiumy, reżyserja, gra aktorska)
- 10) Kino " " " " " " problemy techniczne.
- 11) Fotografja artystyczna.
- 12) Malarstwo i kaligrafjownictwo

WYDZIAŁ  
 KOGO  
 WYDZIAŁ  
 KOGO



1. Teorija: estetika, ogólna nauka o umetnosti i Tehnika

- a) Ključni marksizma i leninizma o umetnosti
- b) Estetika, ogólna, razmatranja umetnosti i jej razvijajućih gubera (Arhitektura, Malarstvo, Slike, Grafika, Umetni radništvo, Teatar, Kino; Fotografija umetnosti)
- c) Sadržaj i sadržaj Tehnika razvijajućih gubera umetnosti i konsekvenci drevne umetnosti

2. Historija umetnosti od prvih najdavnijih do čviri običaj.

- a) Historija umetnosti ogólna: razvijajućih jej gubera; životni razvijajućih umetnika.
- b) Književna umetnost.
- c) Dokumentacija (materijali historije, pamćenje, korespondencija).

3. Topografija umetnosti.

- a) Inventarizacija drevne umetnosti
- b) Monografije književne, govornice, muzejske i d. p.
- c) Muzejske (društvo, organizacija, Tehnika prave, monografije umetnosti)
- d) Katalogi, spisak galerija i muzeja, albumi i d. p.
- e) Katalogi umetnosti
- f) Katalogi umetnosti privatnih i umetnosti.

4. Ikonografija

- a) Sadržaj ikonografije, monografije i d. p.
- b) Društvo literarne materije podstavne materije za ikonografiju (mitologija, književna religiozna i d. p.)
- c) Izdavačev albumi i drevne ikonografije.

5. Bibliografija i biografija

- a) Kompendija bibliografije
- b) Katalogi razmatranje drevne, izdavačev umetnosti
- c) Opravovana književna i drevne bibliografije
- d) Umetnici umetnosti



6.) Druka ludowa

- a) Wydarstwa materialne
- b) Spracowania

7.) Encyklopedje i Sborniki

- a) Encyklopedje ogolne i specjalne
- b) Sborniki techniczne i druzina wzglednie do sztuki
- c) Sborniki jazykow obcych

8.) Periodica a rucnem sztuki wplyw sadnoscowego spisu.

9.) Teatr i kino

- a) Historia
- b) Dekoracja i kostjum
- c) Scenariusz
- d) Gra aktorska
- e) Problemy techniczne

10.) Ksiazka artystyczna.

Wielki wydarstwa bez wzgledu na tresc o bogatym wyposażeniu <sup>artysty</sup> technicznym.  
(ilustracja, ozdoba, oprawa)

11.) Materiał ilustracyjny.

- a) Grafika artystyczna (nitki, drzeworyt, litografia, autotypy, i t.d.)
- b) Rysunki i <sup>otomanskie</sup> wzornice wzorow a dekoracji ksiazki
- c) Reprodukcyjne mechaniczne i fotograficzne



- c. 1) druczki
- c. 2) podoty kreslowe farby i masla, mazyk druczny, stachanowic, ordensowic - finny, druczny na folie masli i adki
- c. 3) ilustracja a drujow D. K. T. (S), i historii Rosji i innych krajow
- c. 4) kamykadowe i grotka
- c. 5) reprodukcyjne przedmiotow deadnolnych, odjeciu kinowe i i.
- c. 6) widoki (miejscowosci i typy, sceny obywatelowe (produkcyjne, urozyczenia, manifestacje, ulawy, sport)
- c. 7) rabytki i wydarzenia historyczne.

11.)

d.) Fotografija artystyczna.

e.) Glabed artystyczny (z wyjątkiem reklamowego, technicznego i i.)

12) Diapozytywy i negatywy rdzi i druidrin; objętych ogólnym ~~zakresem~~ profilem Oddziału.

CE  
KOGO

ME GŁOWIE  
MAGROBOSKICH SIEMIANEK  
SZMAZEK KOF

Diggia Museneba Ippokir

Obcar Digg. M. odinmas swignora giranku:

1) Ippokir M. i eceanku

2) Ippokirka.

3) Marapeto masarobe (kapana masarani, akbaria, pasera, dimi...  
Fupa, kuroboku popopetobi, pusunku)  
i Mosyusarane (fepaku, bidpanti)

4) Lig Chyrotupa girupama i Dekopantisa

5) Megari

6) Musenka yadpiku (ecanku, yabnora, gyeboru,  
Mitorapira, Iwakas. i i.)

7) Dekopantise musenke

a) Medri

b) Ekaniamu

c) kepanika i skoo

d) sobelipeto i emari

e) mesachi byodu (marapeto, ligrub, koubu,  
kapabo)

e) kuroborora

h) kurobuka sa ai eceanka i

3) zbrupa (musenke zgodmurebo zbrui)







8) Народне місце

9) Театр

Університет

Економіка

14) Мис. фактор

15) Музейництво і колекційне

Основний фонд

1) III. ест. і захарна мушкетерська мис. і Експ.

a) ---

б) Зах. зах. Експ. мис. і Експ. окремих гираних

в) Підприємств з гираних Експ. погодних гираних мис. і колекційних Експ. мис.

2) Географія мис. всіх країн і всіх народів і гираних мис. і колекційних гираних мис.

а) Зах. мис. зах. і експ. гираних; вивчення погодних мис. і колекційних мис.

б) Мис. експ. мис.

в) Добування / істор. матеріали, папири і мис. і колекційних мис. і колекційних мис.



Минералогическое общество

12) Диагнозы и анализы минералов с гирарах  
обнадежен газам. Профитен  
bigg.







7) Етимології та морфології

a) Ам. захальні та стеміальні

б) Уровн. елем. з гінга збазан з дмс

в) " пусних мов

8) R

9) Маса і кино носетом

Реманція

Алтогча уе

10) Кугостема кнуроки

Дивраку бугабунгте доз оуазу на змис у дарагому  
Мис. орофуленни (инос., фукрам, фукан)

11) Материял иносфанійни

a. Мис оредик

б) Дузрехи і тмисофурни ектузу, зокрема збазани

Механисни ретржубаї да "фоточадпї"

1) Мисенх. евор.

а) Дузу дивчосей, крайджу, бутн, Подучеи суси  
(одрагу, поз аїмїни, сваса, манифестаци, забале  
— стоп.



1. Назва кафедр; Призвучє імя та по Саяскіх керівника кафедр; число професорів, доцентів, інженерів, асистентів і лаборантів кафедр.
2. Чи були плани наукові праці кафедр і доцентів наукових працівників кафедр на урядовий рік 1939/40, чи були обговорені на засіданнях Ради факультету і Науковій Раді Університету, як представлялася їх виконання, чи була проведена перевірка їх виконання Деканом факультету і Проректором наукової частини; скільки наукових праць виконано ~~на~~ науковими працівниками кафедр в цьому році, скільки з поміж них опубліковано до цього часу, які є найважливіші наукові твори поміщені в цих працях.
3. Чи є плани наукові праці кафедр і доцентів наукових працівників кафедр на урядовий рік 1940/41 і які є найважливіші наукові проблеми поміщені в цих планах; які є найважливіші поєди кафедр (кабінети, лабораторії, наукова література, поїздки і т. д.)
4. Чи відбуває кафедра засідання по обговоренні науковим співробітниками спеціальні семінари; скільки є ~~в~~ аспірантів при кафедрі; які є наукові зв'язки кафедр з іншими кафедрами і науковими установами, чи наукові працівники кафедр є працівниками і членами інших наукових установ.

Габінет мистецтва

Схема організації

I

Завдання: підтримувати <sup>та</sup> об'єктувати наукові дослідження над мистецтвом:

- а/ у напрямі загальних питань /естетика, теорія та соціологія мистецтва, соціальні питання, зв'язані з творчістю мистецкою/;
- б/ у напрямі історії мистецтва пластичного всіх країв та народів / у добу середовіччя і часах новітніх / та іконографії;

Це об'єктування відбуватиме <sup>с/</sup> упікуванням вказівок бібліографічних, порад та постачанням відповідного книжкового і ілюстраційного матеріалу.

- в/ описка та <sup>предметів/</sup> охорона мистецкої та старинної вартості, які становлять майно Біблії Академії а є перехорунані у відділах Бібліотеки та інститутах.

Обсяг: пластичні мистецтва /архітектура, різьба, малярство/ від кінця античної доби аж до сучасної хвилі.

Науковий апарат становить:

- а/ Бібліотека, котрої підставу становить бібліотека підручна б. Музею Любомірських, а котра мусить бути відповідно доповнена.
- б/ Збірки: графічна та фотографічна у б. Музеї Любомірських та у Бібліотеці Павликовських, які мусять бути доповнені зрештою інших відділів Бібліотеки та новими надбаннями головне з області мистецтва російського і українського, які в загальні слабо є у львівських збірках репрезентовані.
- в/ Провідник бібліографічний, опрацьований по питаннях а який був би розбудовою каталогу підручної бібліотеки.
- г/ Каталог предметний власних збірок графіки, фотографії и. т.и.

II

Особовий склад

Черівник: Мечислав Гембарович /спеціальність: історія мистецтва пластичного і іконографія/



Заступник керівника: Станіслав Оссовський /спеціальність:  
естетика, теорія і соціологія мистецтва/

Бібліотекар: ?

Завідуючий збірками: гравюр, фотографічного м.т.и.: ?

*Канічник технічний ?*

### III

#### Льокаль

- а/ ? кімнат на бібліотеку та збірки графічні
- б/ робітня наукова
- в/ бюро керівника та его заступника

### IV

#### П л а н п р а ц і

- а/ Організація габінета і розміщення збірок /інвентаризація та каталогованія нових набуток/
- б/ Доповнення збірок: 1/вилученням книжок, гравюр м.т.и. з інших відділів Філії Бібліотеки Академії наук та переказанням їх до Габінета мистецтв;
- 2/ вилученням відповідних видавництв з бюро доповнень;
- 3/ евентуальними закупками найбільше необхідних видавництв, передовсім в літературі наукової російської та української;
- 4/ доповненням збірки гравюр оказами мистецтва російського та українського,
- 5/ опрацьовуванням бібліографічного провісника по питаннях загальних і спеціальних відносно мистецтва.

Габінет мистецтва

Схема організації

I *ма*

Завдання: підтримувати <sup>ма</sup>об'єктувати наукові дослідження над мистецтвом:

- а/ у напрямі загальних питань /естетика, теорія та соціологія мистецтва, соціальні питання, зв'язані з творчістю мистецкою/;
- б/ у напрямі історії мистецтва пластичного всіх країв та народів / у добу середовіччя і часах новітніх / та іконографії/;

Це об'єктування відбуватиме впливанням вказівок бібліографічних, порад та постачанням відповідного книжкового і ілюстраційного матеріалу.

- в/ оцінка та <sup>предметів</sup>охорона мистецкої та старинної вартості, які становлять мамо Філії Академії а є переховані у відділах бібліотеки та інститутах.

Обсяг: пластичні мистецтва /архітектура, різьба, малярство/ від кінця античної доби аж до сучасної хвилини.

Науковий апарат становлять:

- а/ Бібліотека, котрої підставу становить бібліотека підручна б. Музею Любомірських, а котра мусить бути відповідно доповнена.
- б/ Збірки: графічна та фотографічна у б. Музеї Любомірських та у Бібліотеці Павліковських, які мусять бути доповнені зсобою інших відділів бібліотеки та новими надбаннями головню з обсягу мистецтва російського і українського, які в загалі слабо є у львівських збірках репрезентовані.
- в/ Цховідник бібліографічний, опрацьований по питаннях а який був би розбуловою каталогу підручної бібліотеки.
- г/ Каталог предметний власних збірок графіки, фотографії и. т.и.

II

Особовий склад

Перівник: Мемислав Гембарович /спеціальність: історія мистецтва пластичного і іконографія/



ПРОГРАМА ПРАЦІ КАБІНЕТУ МИСТЕЦТВА

на III квартал 1940 р

Подрібна програма праці Кабінету мистецтва в III кварталі може бути опрацьована після усталення основного профіля Кабінета, справи льокалю, та особових штатів.

Покищо можна лише загально начеркнути напрями його діяльності:

- I/ Покінчення праць над ліквідацією кол. Музею,
- II/ Перенесення збірок Кабінету до нового льокалю,
- III/ Урухомлення Кабінета при удотупленні збірок. Збірки які упорядковані та мають помічний апарат у формі каталогів, доступні будуть з хвилиною відчинення Кабінету.

Якщо час дозволить, приступиться до порядкування та удотуплення нових надбань, котрі наплили в останніх місяцях.

У Львові, 26 Червня 1940 р

/Гембарович М.Г./

Керівник Кабінету Мистецтва

Видгін мистецтвознавчої літе-  
ратури.

План праці на IV квартал річної  
1940 р.

1. Урештешення робіт на нау-  
ковій протсесом 85 днів ро-  
боти та уділювання Кон-  
сультатції, книжок і уавтор  
150 метачам.

2. Організування каталогу  
на системі десятижний  
для нових надутків

3. Дальше перегрупування <sup>(в укладі)</sup>  
книжок, звязане з потре-  
дами інститута.

4. Переняття та перевірка  
здійств <sup>уавтор</sup> мистів бібліотеки  
взедущих <sup>Діпін Діпін</sup> та Музею Про-  
мислового



5 Екк скоро спорозносена буде  
дальше часть приименнее  
— перенатме книжок з Big-  
giny конспектованне  
та угаженне нових  
сфондів.

6 Томич в організованні  
виставки Мінькевичев-  
кої

7 Приготовленне виставки  
"Портрет у графіці фран-  
цузькій XVII та XVIII столітті"  
Книжки гравіруні план виставки буде депікційно записаний

План праці на IV квартал 1940 р.

- 2 ж) Урешити робітничу наукову справу 83 днів роботи за урядом  
всім конкурентам, книжок і справ. 150 тисяч. (Добровський, Семдарський,  
Масловський)
- 3 ж) Організувати каталоги на місцях державних для нових надходів.  
(Добровський 20. I.)
- 4 ж) Переробити уклад книжок в Сидирівській бібліотеці для нових  
поглядів бібліотеч. (Добровський 20. I.)
- 5 ж) Перекази, перевірки та урядові збірні справ, С. Сидирівської Політехні-  
чної, (Музей Мусейного Промислу та Марії Івонюк. Семдарський - Мусейний  
ж) 25. I, б) 15. XII. в) 21. XII)
- 6 ж) Як скоро опорожнена буде державна частина приміщення, перекази  
книжки з бібліотечі комплектування на урядові нові фонди
- 7 ж) Помогати в організованні виставки Мінокультури. (Семдарський; Добровський)
- 8 ж) Приготовати виставку: "Портрет у графіці французькій XVII та XVIII сто."  
ліття" очікуючи загальний план виставки буде дирекцією завідування  
(Семдарський; Добровський)

24 / IX 1940.

М. Семдарський





2.) kompletování sbírek.

- 1) V práci s vyřazením konjunkturní, spoujající ~~pro~~ uspořádání sbírek akce  
při shazování, přidání jist. věhnutí kredytů na dva cel. dle oddělení  
fremenných.
- 2) V obecném rámci sbírek dají si odruce jak literatury o zdanění  
artystických v zahraničí ruských i ukrajinských, o ar. biandynologii i  
bliských východu. Souvisejí názvy jednotlivých publikací na ruských  
časopisech na mířených v Indonii, zejména jist. nam. <sup>abon</sup> časopis  
i v nich bibliotek rednických
- 3) Dřív literatury ruské - evropské vyžadují větší hořimování  
akce při jist. v zahraničí periodikách ale i v zahraničí více  
segraniční.



# Видгія мистецтв

Програма праці на I квартал 1947р.

I мисл 300, книжков 800, члвр 350, консулсації 50.

- 1 Урусанити ризальто на промисл 73 днів (Осовски - Маньковски)
- 2 Провадити бібліотеку підручелу та доповнювати камалог система-тичний (Осовски)
- 3 4 Теревірка та упорядкованні заір-ки графіки передранні з кінем грудне минулого року з Картин-ної галерії (Тендаровиче - Маньков-ски)
- 5 упорядкувати фонд книжок не-зінвентованих оскільки будуть відповідні маски та мтегасні (Тендаровиче - Маньковски)
- 6 7 <sup>отраиваем</sup> <sup>ва</sup> ~~Консулсації та зааджурне рніс-кід бібліографічннн~~ в міру по-треди нігли порозумінннн з Рід-гіган бібліографічннн
- 8 Траитовати план та смету бібліо-графії історії мистецтв в за-

сигнур одрачмена у Крајини (Тенда-  
рочер-Мароковски)

9. Поправити иконографско слике:  
буса (Осовски в порозумионо з те-  
рочересе)

10. Иконографи Ивана Франка. Порозумио са з Муз.  
Д. Франка и ње. Документс в српски масеријив  
за умно сарањована иконографии Франка, до  
акџи пријетио в српски кверари. (Осовски)

11. Desiderata: 80 м. Поштом на кривичку (срп  
предмужо 1000 томив ~~и~~ лешаџ на земни,  
негосаџ сакон пријетио на нови надужку)  
10 тек таи паток на српски и 100 аркумив  
капсому гра консервацији.

3. Вразнава кривичке: Перџи рањоваџи габни  
кривичковџи српски а то номера инвентара,  
1-500 (Тендарочер-Осовски)



Програма праці на II квартал 1941 р.

- 1) Урхашити читальню на протязі 51 грив (читачів 250, книговидає 500, зважор 150, консультації 35 - Десовські, Маньковські)
- 2) Проводити бібліотеку підручну та доповнювати каталог систематичний (Десовські)
- 3) Перенести бігдін до нового приміщення (червень 1941 р.)
- 4) Експлуатувати дані бібліографію історії мистецтва в західних областях України (Темдарович-Маньковські) (списати 1000 назви).
- 5) Списати збірку графічну та інсталяційну Ф. Вислюха, передану Бігдіном Духонісів (Десовські)
- 6) Зінвентувати 10000 зважор, оскільки буде придбана нова сума (керівництво: Темдарович-Маньковські)
- 7) Зінвентувати 2000-2500 книжок незінвентованих, оскільки буде придбаний працівник-спец, та оскільки Бігдін одержить папери - доси книжки лежать на землі (керівництво М. Темдарович)
- 8) Співпраця з Бігдіном бібліографічним, в міру потреби експлуатувати довідки бібліографічні, співпрацювати при краєзнавчій картотеці, коли праця та зачеться.

- 9) Інвінтовані з Музейом Книги, пона-  
рати при експозиції інтестрації книж-  
кової та опраб XIX і XX ст.
- 10) Інвінтовані при угадсуванні ви-  
ставок



## I План організаційної праці Відділу Мистецтва на рік 1941.

- А) Урешлювання наукової роботи на праці цілого дня за виїзком вихідних днів та часу потрібного на переїзди Відділу до нової поміщення.
- Б) Доповнення мережі бібліотеки та каталогів: азбукою і реаліями.
- В) Приступлення до інвентування та каталогування нових придбаних з дільниці графіки і фотодруку.
- Г) Євентуальна участь в організуванні вистав.

## II План науково-дослідної праці Відділу.

- А) Випрацювання аналітичної бібліографії історії мистецтва на землях Зах. України. (Архитектура, малярство, скульптура, декоративне мистецтво). (Тембарович - Мамлюковський) Втрачено <sup>1941</sup> <sub>1941</sub>
- Б) Бібліографія народного мистецтва на землях Зах. України. (Осовський - Тембарович).
- В) Доповнення іконографії Міцкевича, та ілюстрації Міцкевича. (Осовський в порозумінні з тов. Селіковичем і Відділом бібліографії)
- Г) Іконографія Франка - (в порозумінні з тов. Дорошевою і музеєм Т. Франка).
- Д) Ілюстрації Франка - (в порозумінні Ек. Сиче.)

## III Індивідуальна праця наукова працівників Відділу.

- А) Тембарович: Теоретична архітектура т. I. Віснучий. (14 місяців)

Б) Особовий: Французське мистецтво  
 з епоси „весаи народів“ в циркуляри  
 Г. Домієра на фоні радимої політичної  
 літератури і сучасних речей. (16 місяців)

В) Мамьковський: Студії з обсягу мистецтва  
 і мист. культури давнього Львова XVI-XVII вв.  
 (15 місяців)

IV Дежидерати. (Домагаємо)

А) Персоналії.

Сучасний персональний стан Відділу  
 Енциклопедії супроводжує обсягу фондів і діяль-  
 ності Відділу - невисокопродуктивним, бо обтя-  
 жує працівників науково кваліфікова-  
 них і консультів - виконанням по-  
 міряних і маніпуляційних праць, що не  
 забезпечують спеціальних кваліфікацій  
 та відривають їх від їхніх спеціальних  
 праць. В зв'язку з зростаючим науковою  
 робітні на протязі цілого дня і розбудовою  
 тематичної праці науково-дослідної Відділу,  
 концентруванням та заімплементування різних  
 власних колекцій і нових придбаних,  
 з необхідним збільшенням персональ-  
 ного складу Відділу на 2 молодих бібліо-  
 текарів, Катри Крім Джурич у роботі  
 можна завадити інвестуванням та  
 Китаюванням придбаних з оглядом  
 року та в бібліотеці Ен і в графік-  
 них складилах, Катри повинно є мало  
 доступним. Варто зокрема створити  
 є присутність до впорядкування  
 зборів: графічних і ергографічних,  
 Катри нові придбання в кількості  
 15-20.000 не не упорядковують, а Катри  
 збільшують нами ~~зростає~~ до повної  
 цифри 100.000!

Б) Речі.



- 1) Суррати браку поміщення на колі бібліо-теки прабуду (частова нових прабудов) меркає стосами та домілеці, що вимагає від'їзду на їхню консервацію, та робити їх недоступними) потрібна нам 80 біж.м. номінь.
- 2) Траєр'на збірка вимагає нових тек і картонів та катаलोंких керток, а в 1942р. треба буде потумати про колі масри та траєр'ку, занежко від темина опрацювання нових прабудов.
- 3) Небаєдно є обдумати окреме сховище та публіку, розп' в ост. часах на публіку з гвардії Мін'кості.

В) Комп'ютеризація фондів.

- 1) В зв'язку з військовим коак'юв'ом гурт гонимих збірок через окупаційні заходи новарачим було збільшення кредитів на ту суму для від'їзду пружаєних.
- 2) В сучасному стані збірок від'їзду гартів від'їзду брак літератури та мист. в'їзду в'їзду в обсязі російського та українського мистецтва, як також візантійської та мистецтва Сходу. Тому що публіка гартів публікації, зокрема давніх, зупиняє та мистецтву ринку неможливо пружаєти.

поварагом бучев для нас пошит  
інших радясових бібліотек.

3) Діагностика західно-європейської літера-  
тури видавничого конгломерату заду-  
нів не лише вобсязі періодиків, але  
тек вобсязі бізнесу заграничної  
літературної продукції.



~~Мобн: Азербайджанска,  
Албанска,  
Балканска,  
Бенгальска,  
Бурманска,  
Груманска,  
Египетска,  
Кавказска,  
Казанска,  
Кавказска,  
Кара-Калмакская,  
Курманска,  
Коринтская,  
Мавританская,  
Монгольская,  
Мордовская,  
Ниневская,  
Падрикская,  
Панагурская,  
Пиринская,  
Издская.~~

Украинская,  
Уманская,  
Албанская.

W okresie od 16 do 31 sierpnia

14 dni

frekwencja ogółem wynosiła

73 osoby

(dziennie 5,2) ;

udzielono 22 konsultacji

~~20~~ wydano do czytania

na miejscu 188 książek (12 dniem)

oraz 235 rycin i rysunków.

L. IX .40

St. Onowski



Sprawozdanie za miesiąc

35

wrzeń 1940 r.

Pracownie była obsarta w ciągu 25 dni

Komystato z niej 97 cytelnikow.

Udzielono 18 konsultacji

Wyjściowano 136 ~~134~~ <sup>książek</sup> ~~trzydziestu~~

: 187 nyciu

Sf. Ostrowski

1. 8. 40.

## Spravodani sa mesia 1940 r.

Spracovanie byta strata v nize	25 dni
Hydrometeor	97.
Ksiizik ydars	136
Lyria "	187
Konsultacii uchiolens	18.

Tristo uchiol v songdranii ystavy 17 mesia.  
Snygotovans materiad do ystavy Michivica.

1. X. 940

M. G. Janovic

Sprawozdanie za okres  
1. X - 31. X 40

37

Dni	27
Osób	130

Przeciętnie 5 ~~os.~~ os.  
dziennie  
(średnio 4.82)

Wydano książek	287
" " rycin	229
Udzielono konsultacji	19

Wydano Gutenbergza skład : wydano 33 książki i 85 rycin  
z pracowni bibliografji, drując skł. uch. rycin. Uch.



Sprawozdanie za listopad 1940 r.

Licba dni	24	38
Czytelniów	85	
Konsultacyj	18	
Wydano książek	184	
" rycin	35	

Zebrało ~~Sprawozdanie~~ bibliografię dziejów techniki  
i dziejów kostiumów.

Współpracowano przy urządzeniu wystawy  
Michaiłowskiej

St. Omoch



Sprawozdanie ze stycznia 1941

40

Pracownia czynna była w ciągu 25 dni.

Frekwencja 163 osób

Książek wydano 583

Rycin 294

Konsultacji udzielono 33

2 Sponażyono 3 restauracje bibliograficzne dla Oddziału Bibliograficznego (dotyczące Falconnetta, Carla Dolci'ego i Mariani'ego).

5 Współdziałano z firmą przygotowującą film: "Bożystaw się śmieje" 3 Współpracowano przy urządzeniu albumu książki 4 Dla Muzeum Historycznego przygotowano materiały ilustracyjne do wystaw: Wojna Krymska i Ruchy robotnicze w ~~1846~~

gotowano  
materiały w biurze  
Salicji w r. 1846  
i 1848 r.

Zarejestrowano 18 cyfelników i wydano  
tytuły kart wstępu

1. Inżynier i chemik bibliografji

J. Czerwinski



# Sprawozdanie za luty 1941 r.

41

Pracownia była czynna w ciągu 24 dni. Frekwencja — 176 osób (7,33 dniem). Książek wydano 616; rycin i fotografii 712 (Tężenie z wyjątkiem na wystawę Dnia Kobiet — 768). Udzielono konsultacji 27. Z konsultacji korzystali pracownicy naukowcy, pracownicy muzealni, samodzielni artyści, pracownicy teatrów lwowskich i studenci.

Treści konsultacji: 3/II Architektura sowiecka. 3/II Portrety Gornoda. 4/II Gobeliny. 5/II Miniatury portretowe. 5/II Sztuka prehistoryczna. 6/II Miniatury portretowe XVIII w. 6/II Kostiumy w Austrii w latach 1830-1840. 11/II Rękopisy iluminowane. 11/II Klasyki marksizmu o sztuce. 11/II Architektura w Toskań. 12/II Meble antyczne. 12/II Czerwona armia w sztuce. 13/II Architektura Lwowa. 14/II Rzeźba starożytna. 14/II Ilustracje do dziejów matematyki. 14/II Czerwona armia w sztuce. 15/II Ubiorz ludowe w Polsce. 16/II Architektura wnętrza XIX w. 17/II Wizerunki Bohdana Chmielnickiego. 19/II Sztuka Wschodu. 19/II Miniatury portretowe XIX w. 20/II Czerwona armia i czerwona flota w sztuce. 24/II Teoria sztuki w restorowaniu do zagadnień architektury. 26/II Portrety matematyków. 27/II Dekoracja teatralna: Włochy 1848r. 27/II Gobeliny XVII i XVIII w. 27/II Dwie prądy w estetyce od renesansu po realizm socjalistyczny.

Przeprowadzono 3 ekspertyzy (sztuczki i miniatury). Dostarczono materiały na wystawę Dnia Kobiet oraz ilustracji dotyczących Czerwonej Armii dla Muzeum Historycznego. Pracowano nad bibliografią dziejów sztuki ziem zachodnich Ukrainy (437 kartek) i nad poradnikiem bibliograficznym dla czytelników; uzupełniono ikonografię michiewiowską. W związku z likwidacją b. Muzeum Lubomirskich kierownik Oddziału przekazuje Muzeum Historycznemu zbiór numizmatyczny, zrywając na to 1-2 godzin dziennie.

Wydano 29 nowych kart wstępnych (I-jej grupy — 4, II-jej — 9, III-jej — 3 i IV-jej — 13)





- 1) Sztuka sowiecka . 2) Lenin i Stalin w sztuce . 3) Wychowanie WKP(ł) o sztuce . 4) Czerwona armia w sztuce . 5) Historia sztuki rosyjskiej do Rewolucji Październikowej . 6) Majakowski jako artysta . 7) Sztuka republik północno-zachodnich ZSSR . 8) Sztuka republik kaukaskich . 9) Sztuka ludów azjatyckich 10) Sztuka zachodniej Europy . 11) Sztuka u dzieci 12) Teatr dla dzieci .
- 13) Estetyka i teoria sztuki . 14) Zagadnienia techniczne
- 15) Wychowanie artystyczne .  
 Kartoteka krajowca opracowana instancjami do katalogowania i ilustracji.  
 Kierownik Oddziału w dalszym ciągu przekazywał Museum Historycznemu zbiór numizmatyczny, zużywając na to po 3. godz. dziennie  
 Wydano 12 nowych kart wstępne

J. Czernski

1. IV. 41.



# Sprawozdanie za kwiecień 1941.

Pracownia była czynna w ciągu 26 dni. Frekwencja - 170 osób (6,46 dziennie). Książek wydano 655. Rycin i fotografii ~~389~~ 171.

Udzielono 22 konsultacji:

- 1. IV. Architektura sowiecka. 1. IV. Obrazy Kossaka. 2. IV. Gobeliny
- 2. IV. ~~Historia~~ Tło historyczne (architektura, sprzęty i kostiumy) do wystawienia sztuki Calderona w Teatrze Ukraińskim. 3. IV. Portret polski z początku XIX w.
- 3. IV. Ceramika ukraińska XVIII w. 3. IV. Wojciech Kossak.
- 4. IV. Jean Clouet. 8. IV. Kostium polski i żydowski w XVIII wieku.
- 8. IV. Teoria reify. 11. IV. Sztuka litewska i białoruska. 12. IV. Falat, Niemce Korwalski i <sup>Juliusz</sup> Kossak. 14. IV. Malarstwo miniaturowe <sup>XIX</sup> ~~portr~~.
- 14. IV. Laureaci premii Stalina. 14. IV. Historia teatru
- 15. IV. Tkaniwy wschodnie. 16. IV. Ocena obrazu szkoły flemandzkiej
- 17. IV. Bibliografia grafiki z zakresu <sup>kostiumologii</sup> ~~z zakresu~~. 19. IV. Renesans we Włoszech
- 24. IV. Malarstwo sowieckie. 26. IV. Ocena pracy o zegarach słonecznych
- 29. IV. Architektura Moskwy. Z konsultacji korzystali pracownicy naukowcy, <sup>oraz</sup> pracownicy muzeów, studenci, dekoratorzy i reżyserzy teatrów polskiego, ukraińskiego, żydowskiego i rosyjskiego i artyści.

Pracowano w dalszym ciągu nad bibliografią dziejów sztuki ziem zachodniej Ukrainy (513 nowych kartek) i nad poradnikiem bibliograficznym dla krytyków, który objął w tym miesiącu wszystkie czasopisma sowieckie znajdujące się w bibliotece Oddziału, z wyjątkiem czasopism poświęconych architekturowi. Uporządkowano zbiory Nystoncha, dostarczone przez Oddział Rękopisów, i rozpoczęto spis tych zbiorów.

Współpracowano przy inwentaryzacji i ~~ocenie~~ ocenie przedmiotów artystycznych i muzealnych w ~~Fi~~ Filii Akademii Nauk, ~~z~~ Kierownik Oddziału w dalszym ciągu prezarwat Muzeum Historycznemu zbiór numizmatyczny, zrywając na to po 3 <sup>4</sup>/<sub>10</sub> godz. dziennie.

Dostarczono materiałów do urządzenia wystawy Dnia Pracy i wystawy <sup>książki</sup> Narodów Z SSR

S. Oporuk

W dniach 16 do 19 września 1940 przeprowadzono skontro przyjętych z Państw. Galerii Obrazów U.S.S.R. we Lwowie zbiorem graficznego, porównując zawarte w porządkowanych tełach artysty i rysunki z ich wizer. tarrem, zawartym w osobnej książce, obejmującej liaby bieżące przedmiotów ulegających do tego zbioru, obejmującej liaby bieżące od 1 do 1913.

Szczegółowe porównanie dało w rezultacie stwierdzenie, że:

1.) z wymienionych w inwentarze dzieł grafiki brak w tełach numerów 171, 534, 700, 842, 843, 1139, 1228, 1472, 1473, 1474, 1803 do 1854, 1858, 1859, 1869, 1872, 1875 do 1913. Ponadto pod nr. 1867 (teka graficzna obrazów) zamiat 12 autolitografii malerskich tylko 7.

2.) Natomiast znajdują się w tełach następujące niewpisane w inwentarze dzieła grafiki: w tece II fotografia srebrny antypreny Laokoona; w tece XII japoński rysunek sepie; w tece XIII nr. 78a; osobno naniesiony na watek niedzielną przedstawiający Jęfilarkę wojła Król. Polakow. w dniu pogrzebu cesarza Aleksandra I. Osobno teka akwarel artysty rosyjskiej Luculskiej obejmujące niedzielną inwentarrem (numery 1309 do 1336 i 134 a-f. Tę samą teki zawiera obejmują 166 artystów, rysunków, akwarel i fotografii bez numerów. Tę samą teka zawiera rysunki z gazet, ulotki, tytuły itd. odnoszące się do jubileuszowego obchodu w dniu 3 maja 1891 we Lwowie.

We Lwowie 19 września 1940

T. Gantowski

S. Ossowski



звіт  
 з переняття гравюр, які нашішли  
 ся по намерним Іванислави Рісь-  
 невським два дні грудня 1940 р.

Повідомлені про те, що предме-  
 ти шведської вартості, які на-  
 шилися по намерним Іванислави  
 Рісьневським пають думи з по-  
 мешкання его при площі Дан-  
 дровського і вивесені та про те  
 що делегати інших музеїв  
 львівських згадуютьсе в цих  
 їх переняття до збірок дер-  
 жавних, та підписані вибран-  
 ся М. Маньковський та М. Го-  
 совський вибранися на місце  
 і для збірки графічної срі-  
 мії Гідріотекки А. Н. забрані  
 слідуючі предмети:

- 1) Доповідь теологічна Інатіє  
 Рісьневського з 1772 р. з меззотін-  
 ного # Катм. Геллер, яка през-  
 ставляє св. Івана де Матта.
- 2) Гомер, на підставі картини  
 срігера, меззотінта Гіллера з 1803 р.
- 3) Турецькі на морі, на підставі  
 й. Вернеста гравюра барвна Галден-  
 ванга з 1798 р.
- 4) Перші родичі після прогнання  
 з рату гравюра У. Рішера.  
 (гравюра Ван Компаньє. С. де Ріт еск.)
- 5) Гудальер з Гадсдурга, за П. Сутманом
- 6) Літські ірмиця за сф. Зукареллім У.



ZARZĄD ZIO. GMINY WYZN. we LWOWIE  
Podpis dnia 12/5 1930  
L. 327

Sacny Zarząd Gminny izraelickiej.  
Oddział zapomogowy. we  
Lwowie

Prasza  
Chaim Wachs  
we Lwowie  
Cestowna 13.

o udzielenie zapomogę jak  
pomiej

Pomiej jestam staruszek bo 67 lat  
liczaca i do tego jestem kaleka  
na rękę i nogę sparaliżowanymi.  
nie posiadani żadnych funduszów  
do życia amiter nie mam kowu  
by mnie rad na interywasie gęzi  
jestam przywraca a iorko same  
jeil bardzo biedny re sama wdama  
z kęzi przy puzerze Jwoicdy Zarząd  
zm. 122. by radny mnie udzielił  
Zapomogę w mieszkca bym miała  
za co polie kupić mleka i t. p. mieszka  
męsz drożkai e nie na artykudy  
zbedne zaruseni proszę jak naprzyeddy  
Zadzwicnie gęzi nie wierpi to gęzi  
gęzi prost ginc z gęzi.

Clara Wachs

2  
L. ub.  
13/5. 1930

Fuchs

am  
26

Łączy się z innymi wspan.  
i rozciąga

we

Liwie

Próba

Chamy Wachs

we

Liwie

Testy we 13

o wielkości przepływu  
jak ujemny.

Wartość przepływu

Pętlą miał podzielić  
składowość i  
olejnie jest na  
utrzymanie i





гравюра Биварес & Бартолоzzi  
 7) Аллегоріє в честь Марії Богвики  
 за срагомардом гравюра Генуя.  
 8) Лот та его дочки, за Гурчи-  
 ном меззотинта барвіа Г. Вонзо.  
 9) Гассан Амалдас за А. Сунтас  
 гравюра відручого барвіена сф. Андре-  
 рі.

10) Харитас Голана за Гуденсон  
 гравюра в. Фауверкен.  
 11) Серенада за П. Ф. Фрейзе, гра-  
 вюра П. Е. Муат.  
 12) Вид озеро Рувватз, меззотин-  
 та барвіна Пранла.  
 13) Циена з палюванне, меззотинта  
 14) 18 портретів савних малюнків,  
 у гравюрах барвіних, разом опра-  
 вленіх.

Не все даучено до збірки.  
 Згідно протокалу перенесене  
 списаного генералом Миского срі-  
 ланського Ріддінгу даучаєсе.

У Львові жовтне 1940 р.



з переняття гравюр, які пошилилися по померлих Станіславі Вісьневському на дні 9 жовтня 1940 р.

Повідомлені про те, що предмети мистецької вартості, які пошилилися по померлих Станіславі Вісьневському мають бути з пошешкання его при провізі Домбровського висесені та про те, що делегати інших музеїв львівських зголошуютьсе в цілі їх переняття до збірки державних, ми підписали П. Маньковський та Ст. Годовський вибрали на місце і десь збірки графічної Філії Бібліотеки А.Н. забрали слідуєчі предмети:

1) Доровідо теологічна Катеріні Вісьневського з 1772 р. з меззотінною Кат. Клеубер, яка представляє св. Івана де Мата.

2) Гомер, на підставі картини Фігера, меззотінта Тіхлера з 1803 р.

3) Буря на морі, на підставі И. Вермета, гравюра Барвна Гальденванга з 1798 р.

4) Термі родичі після прогнання з рато, гравюра И. Вішера.

5) Рудолф з Габсбурга, за П. Соутманом, гравюра Ван Сома мар sk. Т. де Віт ехс.

6) Сільські ігрища за Фр. Жукареллі, гравюра Віварес з Бартолоззі.

7) Анегоріє в честь Марії Людвіки за Фрагонардом гравюра Бекца.

8) Лот та его дочки, за Церрином меззотінта Барвна Г. Вонзо.

9) Гассан Алгаббар за А. Сунтах, гравюра відручно Барвена Фр. Амбросі.

10) Карітас Романа за Рубенсом, гравюра в. Каукеркен,

11) Серенада за И. Б. Грез, гравюра П. Е. Муат.

12) Вид озера Муватз, меззотінта Барвна П. Ролла.

13) Сцена з подковання, меззотінта,

14) 18 портретів славіх малярів, у гравюрах барвних, разом оправлених.

Це все долучено до збірки.

Відпис протоколу переняття списаного делегатом міського фінансового Відділу долучається.

У Львові 9 жовтня 1940 р.

П. Маньковський

П. Маньковський





Мел. 7. Сержант 1941 г. Акт

то оной малости

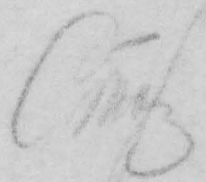
выкупить 2-3 экземпляра з кривича мещанин мещан  
на библених публическх выкупилу Акт. т. Копривничан  
б биггун мещан, б библених Акт. угод риге не  
закупилу хотамс мещанов библених. Оные выкупилу  
кормача б чужах мещанов Акт. т. Копривничан  
закупилу мещан, б библених т. Копривничан, мещан  
биггун мещан т. Копривничан т. Копривничан библених  
т. Копривничан т. Копривничан т. Копривничан  
т. Копривничан т. Копривничан т. Копривничан т. Копривничан  
т. Копривничан т. Копривничан т. Копривничан т. Копривничан

Оные же:

1. ~~Хорошо~~ анонше кривиче мещане позуп 165 x 186 см
2. Хороша кривича сина, репл. броча 300 жп
3. Хорош, аристократ кривиче мещане 135 x 190 см
4. Хорош мещане мещане з кривича мещане 260 x 55 = 200
5. Хорош кривича мещане мещане з кривича мещане 210 x 50 = 40
6. Хорош мещане мещане мещане мещане мещане 245 x 100 = 100
7. Хорош мещане мещане мещане мещане мещане 275 x 29 = 150
8. Хорош кривиче мещане мещане мещане мещане 204 x 38 = 25
9. Хорош мещане мещане мещане мещане мещане 260 x 70 жп = 120
10. - - мещане - - мещане - - мещане 170 x 170 = 200
11. - - мещане мещане з кривича мещане мещане 222 x 55 = 80
12. Хороша мещане мещане мещане мещане мещане 152 x 143 (хороша) = 300
13. Хороша кривича мещане мещане мещане мещане мещане 162 x 160 = 400
14. Хорош мещане мещане мещане мещане мещане 250 x 140 = 150
15. Хорош кривича мещане мещане мещане мещане мещане 250 x 140 = 800
16. Хорош мещане мещане мещане мещане мещане 100 x 90 = 30
17. Хорош мещане мещане мещане мещане мещане 95 x 88 = 25
18. Хорош мещане мещане мещане мещане мещане 115 x 115 = 100
19. Хорош мещане мещане мещане мещане мещане 110 x 180 = 150
20. Хорош мещане мещане мещане мещане мещане 170 x 35 = 20
21. Хорош мещане мещане мещане мещане мещане 220 x 55 = 50
22. Хорош мещане мещане мещане мещане мещане 1000 x 23 = 120
23. Хорош мещане мещане мещане мещане мещане 120 x 30 = 30
24. Хороша мещане мещане мещане мещане мещане 210 x 145 = 80
25. Хорош мещане мещане мещане мещане мещане 225 x 30 = 25
26. Хорош мещане мещане мещане мещане мещане 300 x 35 = 30
27. Хорош мещане мещане мещане мещане мещане



- 28. Котле криволинейные стальные, диаметр 40 x 75 100
- 29. - - - - - <sup>небесфисов</sup> диаметр 35 x 100 15
- 30. Чума на два криволинейных - диаметр 40 x 75 с 16 частями 80
- 31. Чума криволинейная стальная, диаметр 40 x 75 банка 100
- 32. Чума криволинейная стальная, диаметр 40 x 75 банка 150
- 33. Котле стальные, диаметр 40 x 75 на 16 частях 50
- 34. Чума карманный криволинейная стальная, диаметр 40 x 75 банка 150
- 35. Болванки стальные, карманный криволинейный, диаметр 48 x 95 300
- 36. Болванки стальные, диаметр 260 x 35 60
- 37. Болванки криволинейные, диаметр 160 x 40 160
- 38. Болванки криволинейные, диаметр 920 x 20 150
- 39. Шари стальные, диаметр 800 x 40 20
- 40. Болванки криволинейные, диаметр 420 x 35 50
- 41. Чума криволинейная, диаметр 420 x 42 банка 180
- 42. Болванки стальные, диаметр 220 x 12 160
- 43. Криволинейная, диаметр 260 x 10 40
- 44. Болванки ~~стальные~~ криволинейные, диаметр 250 x 30 30
- 45. Криволинейная, диаметр 275 см 70
- 46. - - - - - диаметр 140 см 12
- 47. Криволинейная, диаметр 790 см 10
- 48. - - - - - диаметр 560 см 10
- 49. - - - - - диаметр 840 см 20
- 50. - - - - - диаметр 120 см 6
- 51. Криволинейная, диаметр 200 x 22 5
- 52. Криволинейная, диаметр 200 x 22 5
- 53. Криволинейная, диаметр 200 x 22 5
- 54. Криволинейная, диаметр 200 x 22 5

  
 М. И. Суворов  
 Промышленник

Владельцам охоты у берегов Митгафт  
 7/11/1914

Август 8 Септември 1941 г.

Акт

Личности та оның нәтижесі 2-ші дүрүмдө.

№	Түрүмдө	Саны	Өлчөмү	Баасы
55	Берилке бие кымыска стамантте <sup>(7 метр)</sup> <del>позитив</del> <sup>позитив</sup> 99 см			1000
56	Кымыска бие кымыска позитив (мөрү 9 метр)		115 см	150
57	Бие амбарга кымыска позитив		125 см	80
58	Кымыскага 3 метр кымыска		197 см	25
59	Банкнотон бие 3 метр		266 см	50
60	Кымыска 3 1		140 см	30
61	Кымыска 1 1		82 см	25
62	Кымыска 3 1		95 см	30
63	Кымыска 3 1		175 см	40
64	Кымыска 3 2		122 см	30
65	Кымыска 3 4		132 см	20
66	Кымыска 1		105 см	20
67	Кымыска 1		100 см	15
68	Кымыска 1		80 см	10
69	Кымыска 1 - бызга		165 см	50
70	Кымыска 1		140 см	25
71	10 кымыска табакка позитив			20
72	бызга 2 табакка		325 см	50
73	1 кымыска		345 см	40
74	1 кымыска		145 см	30
75	1 кымыска		70 см	15
76	2 кымыска		76 см	15
77	бызга 6		270 см	25
78	сенениче молкоба		200 см	50
79	молкоба бызга		140 см	15
80	амбарга		100 см	50
81	2 метр		255 см	200
82	мөрү 6 метр 2 метр		80 см	200
83	амбарга 1		75 см	10
84	мөрү 9 метр 1 - кымыска 235 см XVIII бий			250
85	2 метр		150 см	80
86	6		360 см	30
87	сенениче 2 - XVIII б. 40 см			300
88	кымыскага кымыскага 2 метр			250
89	2 - 140 см			300
90	2 - 80			80
91	2 - 50			50

№ 91  
№ 94

А. С. Сидоров







131	Крыжыца мошчова сенаведка	240 см	70 -
132	Ліпнік на вавы рэчка		40 -
133	Крыжыца амальб.	75 см	40 -
134	Корыц бызла амальб.		30 -
135	- - налі мрам		60 -
136	- - рэчка		30 -
137	Крыжыца беренесі	175 см	40 -
138	Корыц рэчка	фрагм.	15 -
139	- - мрам	- -	150 -
140	- - мрам	- -	100 -
141	Мрамор 2 рэчка		50 -
142	<del>Мрамор</del> Мрамор амальб.		50 -
143	Корыц мрам і 1/2 мрамору	спроцаванае падот	250 -
144	Беренесі 2.50 м		120 -
145	Крыжыца мрамору	210 / 27 см	40 -
146	- -	фрагментарнае 135 см	60 -
147	- - мрам	підот 500 см	XIV в. 2000 -
148	- -	спроцаванае 2 рэчка 540 см	450 -
149	Мрамор беренесі	2 мт.	12 -
150	Крыжыца спроцаванае	285 см	300 -
151	- - рэчка	ліпнік 585	60 -
152	- -	- - 610	35 -
153	- -	- - 1330	200 -
154	- -	- - 360	25 -
155	- -	бызла 300	25 -
156	- - беренесі	- - 3 мт. 285	35 -
	- - рэчка	- - 150	20 -
157	- -	- -	- -
158	- -	сенаведка мошчова бызла 630 см	8 мт. 50 -
159	- -	- - 160	40 -
160	- -	- - 270 см	2 рэчка 40 -
161	- -	берабі 8 кучок	10 -
162	- -	фрагм. крыжыца 200 см	25 -
163	Мрамор 2 і 1	корыц фрагм.	20 -
164	Корыц мрам і 2	мрамору фрагм.	15 -
165	- -	підот амальб.	150 -
166	Мрамор 2	фрагм.	10 -
167	- -	2	5 -
168	Корыц мрам 2	мрамору	10 -
169	Крыжыца	сенаведка 245 см	45 -
170	- -	ліпнік 380	2 рэчка 400 -
171	- -	20 фрагментаў	підот 30 -
172	Корыц	фрагм.	20 -
173	- -	дубовыя	підот 20 -















13. 14657

14. 14658

15. 14659

16. 14650.

pagina aut. 16 (anexa)

Yuzveski per

gub:

~~Handwritten signature~~

Yuzveski:

~~Handwritten signature~~

Komiteti Spinski

Myshchenko

Shkolobogovskaya i opisano de...

...kolega...

№. 14657...

...dokumenti...

...dokumenti...



А К Т.

м. Львів ..... 1941 року. Згідно наказу Директора Львівської Бібліотеки Академії Наук УРСР від 24 квітня за № 226, Комісія в складі: Зав. Відділу Мистецтв тов. М. ГЕМБАРОВИЧА, Зав. Бібліографічного Відділу тов. М. ГУДЗОВИЧ та Головного Бібліотекара Стародруків тов. ХМЕЛЬОВСЬКОЇ, склали цього акта про нижчезазначене:

1/ При огляді інвентаря в приміщенні Бібліотеки АН, в будинку № ..... по вул. .... Комісія виявила, що в Відділі ..... знаходяться речі, які мають музейну цінність. Частина цих речей лічаться по інвентарних списках Відділу Мистецтв, а частина перенесена до цих списків.-

2/ Ці речі Комісія вважає за необхідне до часу передачі їх музеям здати на тимчасове зберігання в Відділ Мистецтв під особистою відповідальністю Зав. Відділу тов. М. ГЕМБАРОВИЧА, а саме:

№ черговий	№ кімнати	Інвентарний № по списках Відділу Мистецтв	Назва речей, що мають музейну цінність та описання їх і розмір.	Кількість речей	Справжня сучасна вартість за оцінкою Комісії з врахуванням амортизації.	Примітка	
1	2	3	4	5	6	7	
					одної речі	Всіх речей	крб. : крб.

I. Речі, які лічаться по інвентарних списках Відділу Мистецтв.

I : 2 : 3 : 4 : 5 : 6 : 7 : 8

II. Речі, які лічаються по інвентарних списках Відділу Мистецтв.-

1	108	Спортив. клавирин. з пудом з спортив. мрш. Мотонь з Брондзім	1	1000
---	-----	---	---	------

засп.  
КОМІСІЯ: ЗАВ. ВІДДІЛУ МИСТЕЦТВ *Маткович* /ГЕМБАРОВИЧ/  
ЗАВ. БІБЛ. ВІДДІЛУ *Гудзович* /ГУДЗОВИЧ/  
ГОЛ. БІБЛІОТЕКАР СТАРОДРУКІВ /ХМЕЛЬОВСЬКА/

Всі перелічені в цьому акті речі, які мають музейну цінність, до часу передачі їх музеям прийняв на зберігання в Відділі Мистецтв під мою особисту матеріальну відповідальність ..... 1941 року,

ЗАВ. ВІДДІЛУ МИСТЕЦТВ *М. Гембарович* /ГЕМБАРОВИЧ/

Речі перелічені в цьому акті здав:

Киндергоуи.

Начальнику губернии Тобольска М.  
Свердлову, по з. Бит. Митяеву  
Том на Сыз. Исх. 100000. М. Сидорин  
А. Павлу по з. 100000  
Их материя Исх. 100000 в  
спущ. 5 ка. - Сыз. Митяев -

Земле

9/V.41

Мыз. кр.





W związku z wykonaniem planu  
 prac Oddziału Historii i Teorii Sztuki  
 (Biggijä Muistetuotantavainiä Literaturan)  
 przedstawiam następujący projekt cyklu  
 wystaw w okresie od 1 listopada ~~1940~~ 1940  
 do 30 czerwca 1941 r. :

1. Wystawa Allichieniewożka
2. " portretów w francuskiej gra-  
 ficie XVII i XVIII w.
3. Wystawa karykatury angielskiej  
XVII wieku
4. Wystawa karykatury francuskiej  
 z połowy XIX w.
5. Wystawa dzieł ~~Al. D. D.~~ Aleksandra  
 Orłowskięgo
7. " merzobinby angielskiej  
XVIII w.
8. Shakespeare w sitychach  
 Boydella
5. Wystawa najcenniejszych nowych  
 nabytków z zakresu standard-  
 ków, inkubatorów i reżopirów.

у зв'язку з реалізуванням  
 Імператорського праву Біддінґу Мистецтв  
 та мовознавчої літератури, є  
 представленою отсїм сліду-  
 ючим проектом циклу ви-  
 ставок у часі від 1 нагам-  
 ста 1940 до 30 червня 1941 р.

1. Виставка - Міжконтинентальна
2. " " портретів у фран-  
 цускій графіці  
 XVII та XVIII ст.
3. Графіка англійська XVIII ст.
4. Графіка французька  
 в новітній XIX ст.
5. Виставка націоналістична



нових надружків з астеру  
стародружків, інкунадружків  
та рибомисли.

6 грабтори та рисунки Діск  
сангра Дроговського.

7 2 Мексик у граборак  
Гейгерел.

# Mickiewicz w sztuce.

WIA DOMOCI  
HISTORICZNO-DYDAKTYCZNE  
REGALNA KACIPIACI  
L.W. UNIWERSYTET

## I Postać Mickiewicza w sztukach plastycznych.

1. Portrety.

2. Mickiewicz jako „temat artystyczny”:  
rekonstrukcje z fantazji, koncepcje „syntetyczne”  
i alegoryczne —

A.) w malarstwie, wreszcie „kameralnej”,  
i grafice i medalierstwie.

B.) w pomnikach;

C.) postaci Mickiewicza na scenie teatru.

## II Tematy Mickiewiczowskie w sztuce.

1. Wydawnictwa ilustrowane dzieł Mickiewicza

2. Poszczególne kompozycje w malarstwie

3. Tematy Mickiewiczowskie na scenie i ekranie  
i wreszcie

4. Mickiewicz w twórczości murgowej.

A) Kompozycje do tekstów Mickiewiczowskich.

B) Muzyka tematyczna, związana  
z dziełami Mickiewicza lub z jego  
postaćmi.

Gablota I

Bibl. Fil. Ak. Nauk 46511 (Christ. Landino, Comento sopra la Commedia di Dante, Firenze  
Nicolo de Lorenzo 1481). — Bibl. Naworowski, Tmk. 21 (Albertus de Eulo, Oratorum  
omnium dicta, Roma, Walsich Gallus 1475). — Bibl. Naworowski, Tmk. 41  
(Constitutiones et Statuta regni Poloniarum, Lipsiae 1487). — Bibl. Naworowski  
Tmk. 34 (Michaelis de Matrelavia, iudicium Cracoviense, Lipsiae 1495). —  
Naworowski, Tmk. 5; 6 (Biblia Latina, Wolemburgae, Coberger 1480). —  
Naworowski, Tmk. 8 (Schedel, Cronica mundi, Wolemburgae, Coberger 1493. —  
Bibl. Uniwersytecka, Tmk. 147 II (Quatuor vivendi regulae, Venetia, Luc Antonio  
Giunta 1500). — Bibl. Fil. Ak. Nauk (Floral beatae Mariae Virg. Paris, Tilleman  
Hervez 1499). — Bibl. Fil. Ak. Nauk 170220 (F. Niger, Contio in D. Herculis  
inferias, Ferrara 1500).

Gablota II

Bibl. Naworowski 21140 (Schäufelin-Pinder, Speculum Parsonis, Wolembur-  
gae 1507). — Bibl. Naworowski (Germanus Hardouyn, Florae dive virginis Mariae,  
Parisi, Gilles Hardouyn 1514). — Bibl. Fil. Ak. Nauk 10241 (Missa Cracoviensis  
Parisi, Gilles Hardouyn 1514). — Bibl. Naworowski, 22168 (Michowita, de Si-  
gismundi Regis temporibus, Cracoviae, Victor 1521). — Bibl. Uniwersytecka, ci-  
mel. 47319 (Schäufelin-Burgkmaier, die Geschichten Teierdandes, Augsburg, Stei-  
ner 1537). — Bibl. Fil. Ak. Nauk 12090 (Paprocki, Ledeadlo Margrabstwa  
morawského, Olomouc 1539). — Bibl. Fil. Ak. Nauk 168279 (S. Feltyński,  
Opusculum musices, Kraków, Victor 1539). — Bibl. Fil. Ak. Nauk 56011  
(Palmerin de Juglaterra, Toledo 1547). — Bibl. Fil. Ak. Nauk 18156 (Wa-  
lentyn z Mrozowa, Naucomat, Kraków przed 1554). — Bibl. Uniwersytecka  
Tmk. 205/I (Tractatus de arte et sciencia bene moriendi). — Bibl. Fil. Ak.  
Nauk 168271 (Modlitwa gdy dxyatki spae'ida, Kraków, Lasall). — Bibl.  
Naworowski (Michałaj Rey, Wizerunki zywota, Kraków, Wschliska 1560). —  
Bibl. Fil. Ak. Nauk 170061 (Pistula: Ewangelje hrvatskue yarietion, Venetiae  
1586). — Bibl. Fil. Ak. Nauk 29687, 29695 (Paulus Jovius, Vitae illustriorum  
virorum, Venetiae 1578). — Bibl. Fil. Ak. Nauk 39094 (W. Camden, Britannia  
London 1600).

Gablota III

Bibl. Fil. Ak. Nauk 5841 (Tomar Malkowski - Dorshostajle, Skoppika o koniach  
Kraków, Piotrkowczyk 1603). — Bibl. Fil. Ak. Nauk 5567 (Graguin, Cronica  
Sarmacyey Europejskiej, Kraków 1611). — Gab. Situli, ob. grafidny 2664  
(P.P. Rubens-Marinus, El viaje del Infante Don Fernando, Antwerp 1635).  
— Gab. Situli Ak. Nauk (Goltzius-Geurt, Teones imperat. romanorum, Ant.  
verpiae, Plantin-Moret 1645). — Bibl. Fil. Ak. Nauk 35997 (Description de  
monastero de Escorial, Madrid 1657). — Gab. Situli Bibl. Ak. Nauk mierzim.  
(Diepenbeek - Le Marol, Tableaux de Temple des Muses, Paris 1656). — Bibl. Fil.  
Ak. Nauk 68807 (S. Le Clerc, Metamorphoses d' Ovide, Paris 1676). — Bibl. Fil. Ak.  
Nauk 1604 (Memjowka, sobi 1687). — Bibl. Fil. Ak. Nauk 1603 (Memjowka sobi  
1687). — Bibl. Fil. Ak. Nauk 34670 (Dahlburgh-Puffendorff, De rebus a Carolo Gust. gestis, Wolembur.  
1696).



## Gablota IV

- Gab. Setuki D. F. M. Nank 64172 (De Hooge, Contes de La Fontaine, Amsterdam 1718). — Gab. Setuki D. F. M. Nank (D. Picart, Le Temple des Muses, Amsterdam 1733). — Gab. Setuki se zbiranju perkasanyh z mur. Psemytju Mitylt. (Mozart, Six Sonates, Vienne, Metairie). — Gab. Setuki niersmwentovane (Chaffard-Eisen, Rousseau, Metamorphoses d'Ovide, Paris 1769). — Gab. Setuki niersmwentovane (Moreau-Simonet, Oeuvres de J. J. Rousseau, Londres 1774). — Gab. Setuki niersmwentovane (La Foub-St. dubin, Oeuvres de J. J. Rousseau, Londres 1774). — Gabi. Setuki niersmwentovane (Rippenhausen, Almanac de Getingue pour l'année 1783). — Gab. Setuki niersmwent. (Bouhier-St. Aubin, Le Veau, Metamorphoses d'Ovide, Paris 1769). — Gab. Setuki niersmwent. (Pignon L. et Charclain E. Béranger Poésies, Londres 1785). — Gab. Setuki niersmwent. (Chodovicki D. Almanac de Gatha, Gatha 1786). — Gab. Setuki 1260 (C. Eisen-Fiequet, Deramps, La vie des peintres flamands, Paris 1754). — Gab. Setuki niersmwent. (Costumes des Théâtres de Paris, Paris 1787). — Gab. Setuki niersmwent. (Simon et Coigny, Fables de La Fontaine, Paris 1796).

## Gablota V

- Gab. Setuki D. F. M. Nank 335 (A. Flesham-E. Thompson, The History of England, London 1812). — Gab. Setuki 176 (Historical Sketch of Moscow, London 1813). — Gab. Setuki se zb. 1861. Driednerychich (E. A. Turner, Goodel-S. Rogers, Pleasures of Memory, London 1833). — Gab. Setuki niersmwent. (Drienuik Anjensnych Wladomoiu, Warszawa 1836). — Gab. Setuki niersmwent. (Journal des Dames, Frankfurt 1837). — Gab. Setuki 1262 (Isabey, Kronika Napoleona, Lipsk 1841). — Gab. Setuki 1415 (Schwarz v. Carlsfeld, Homers Werke).

## Gablota VI

- Fil. Bibl. M. Nank 90181 (Gigou-Laboignat-Le Sage, Gil Blas, Paris 1835). — Gab. Setuki D. F. M. Nank 1825 (Wiener Allg. Theaterzeitung, Wien 1837). — Fil. Bibl. M. Nank 62814 (Dainier & Philipon, Le Charivari, Paris 1838). — Gab. Setuki D. F. M. Nank 3/14 (David J. Le Moniteur de la Mode, Paris 1853). — Fil. Bibl. M. Nank (Klosy 1869). — Gab. Setuki (G. Jori, Cervantes, Don Quichotte, Paris 1869). — Fil. Bibl. M. Nank 86076 (Fliegende Blätter, München 1872). — Fil. Bibl. M. Nank 75134 (A. Grotzer, Antoniewna, Anna Odrygiandina, Wien 1873). — Gab. Setuki (M. Audrioli, J. Krausowski, Stara Nasu, Warszawa 1879). — Gab. Setuki (J. Kosak, Krajowski, - W. Pol, Mohart. Lodu 1882).

## Gablota VII

- Gab. Setuki niersmwentovane (St. Wypriandzi, Stomel Iliada Krabou 1903, Na listopadova Krabou 1904, Lelwed, Krabou 1899, urop. Zycie, Krabou 1897). — Gab. Setuki niersmwent. (urop. Palska Setuka Stosowana, Krabou 1904). — Gab. Setuki 2072 (Stocrylas W. Zeroszki, Pura jedkova, Warszawa 1926). — Gab. Setuki 3128 (Masceel, Verhaeren, Erzählungen, Leipzig 1921).

Gab. Situki niserimunt. (Dulac E. La belle au bois dormant, Paris 1910). — Gab.  
 Situki niserimunt. (Majini, Divosceschi, Liti S'acqua, Tolentino 1938). — Gab.  
 Situki niserimunt. (Nikce, Warszawa 1939). — Толкач Т, Слово о полку Игореве,  
 Москва 1934). — Gab. Situki niserimunt. (Искусство и жизнь, Ленинград 1939).  
 — Тов. Навк. ім. Шевченки 66405/І (Бутівчик-Черемшкіна, Твори, Львів 1939).  
 — Тов. Навк. ім. Шевченки 84605/ІІ (Л. Українка, Твори, Львів 1939). — Тов.  
 Навк ім. Шевч. 41820 (Бутівчик-Гриневик, Целомил в сонці, Львів). — Gab.  
 Situki Л XII 6 (каменекан, Гюбер Робер, Ленинград 1939). — Gab. Situki nise-  
 rimunt. (Пісатр, Москва 1940).

Gablota orniariska

Filia Biblioteki Akademii Nauk, księgi niemiętoswane u zbioru J. Teodorowicza:

Komentarz do psalmów Dawidowych Jęsa z Konstantynopola (Sarkapanutuin Sahmosacyu Tawti), Wenecja 1687 Insk Nadbieta z Gulnasak. —  
 O maślaboraniu Chrystusa i Tomasza i Kempis (Sahakys hamahedemas  
 Kriodozi), Konstantynopol 1695. — Ustat, 3 tomy, Wenecja 1686, Insk  
 Sahrada z Dziulpy cyra Karpra i Tademra z Erwane. — Nowy Testament  
 (Nar Gydagakan) Amsterdam 1668. — Podręcznik Teologii według o.  
 Alberta Widkiego (Kamarodutiuu Adwadzapanutjan) Wenecja 1715 Insk  
 Autuniego Bortoli. — Zywot s. Gneqora Siwesiwela (Sadmatuin warue  
 syprujn Wikori Lusaworzi), Wenecja 1749 Insk Aut. Bortoli. — Zbiór  
 hymnów orniariskich, Konstantynopol 1801 Insk Sahdes Adwadzapanutjan.



Gablota I

Oprawy inkunabułów i druków XVI wieku.

Bibl. Uniwers. Juk. 275/iv (Reichenbach), — Bibl. Uniwers. Juk. 31/iv (opr. średnio-w.). — Bibl. Akad. Nauk Juk. 29601 (opr. średnio-w.). — Bibl. Akad. Nauk (dawny z bibl. Wrocławskiej nr. 618) opr. wenecka XVI w. — Bibl. Univ. Lips 52/I (opr. plecionkowa wenecka). — Bibl. Naworskich nr. 5000 (opr. Tezerberia Speculum saxonum). — Bibl. Akad. Nauk nr. 33321 (opr. z świridziej skóry z wyświecani). — Bibl. Naworskich Juk. 2425 (opr. bibl. Zygmunta Augusta). — Bibl. Akad. Nauk nr. 14223, 40552, 70949 (oprawy bibl. Zygmunta Augusta). — Bibl. Akad. Nauk 62660 (opr. francuska XVI w.). — Bibl. Akad. Nauk 150646 (opr. kasubowska z r. 1552). — Bibl. Akad. Nauk 5149 (Drohania Göttinger). — Bibl. Akad. Nauk 55191 (opr. z świridziej skóry z r. 1566). — Bibl. Ak. Nauk 48875 (opr. z świridziej skóry z r. 1584 z wyświecanym postretem Lutera).

Gablota II

Oprawy książek z XVII wieku i XVIII wieku.

Bibl. Akad. Nauk 39636 fol (opr. pergamin, 2 r. 1630). — Bibl. Akad. Nauk 35495 fol. (opr. z r. 1695 Trautmannsdorf). — Bibl. Akad. Nauk 14229<sup>40</sup> (opr. bibl. Zygmunta III). — Bibl. Ak. Nauk 35478 (opr. maroquin czerwony). — Bibl. Ak. Nauk 16566 (opr. pergaminowa z wyświecani z 1630 r.). — Bibl. Ak. Nauk nieinventowana książka ze zbioru jabłonowskich z superelibrisem niemieckim, obym. — Bibl. Ak. Nauk ze zbioru dawnej bibl. Wrocławskiej nr. 120 (Elzevir z r. 1645). — Bibl. Akad. Nauk nieinventowany Juk z r. 1678 (Elzevir). — Bibl. Naworskich nr. 2109 (opr. francuska z superelibrisem). — Bibl. Naworskich 1305 (opr. francuska). — Bibl. Akad. Nauk 26364 (opr. z skórz. rękop. z globusem w superel.). — Bibl. Naworskich 2175 i 2176 (opr. srebrna arurska małego formatu). — Bibl. Ak. Nauk nieinventowana książka (opr. srebrna wenecka z XVIII w. marta). — Bibl. Ak. Nauk 28915 i 211065 (dwóch małych książek XVIII w.). — Bibl. Ak. Nauk 37624 (opr. z XVIII w. z monogramem AK). — Geb. Statuli F. Ak. Nauk książka nieinvent. z XVIII w. z superelibrisem obym. — Bibl. Ak. Nauk 6308 fol (opr. XVIII w. z meandrem). — Bibl. Ak. Nauk 23125, 210963 (4 r. y) 211133 (książki małego formatu z XVIII w.) i kilka tomików nieinvent. ze zb. jabłonowskich.

## Oprawy XIX i XX wieku.

- Gab. Situki niereinventowane Mianach z r. 1808 (opr. z chrześcijaństwa).  
 Gab. Situki 657 (opr. ziclona z poez. XIX w.). — Gab. Situki (niereinventowane  
 Bajki Lafontaine'a). — Gab. Situki niereinventowane nr. 260 (opr. francuska z  
 irasir romantyzmu). — Gab. Situki nr. 101 (opr. ziclona skóra z pap-  
 tery). — Bibl. Ak. Nauk nr. 20160, 20203, 210320, 210993, 210320  
 (oprawy z początku XIX w.). — Bibl. Ak. Nauk nr. 22786 (opr. angielska  
 z poez. XIX w.). — Gab. Situki niereinventowane t. IV Grabara Sit. iskus.).  
 Gab. Situki, niereinventowane z oprawy A. Senkiewicza, Żelonski Papiosy,  
 Chłopi i Zan). — Odd. bibliogr. Ak. Nauk, tom Macfalka hist. lit.).  
 Bibl. Ak. Nauk, Lanesu, literature française. — Gab. Situki niereinvent.  
 Turago Polonial. — Gab. Situki niereinvent. Tut-ench-amun. —  
 Gab. Situki, niereinvent. Come si guarda un quadro. — Gab. Situki  
 niereinvent. Żelonskiego Myśli secesyjne. — Bibl. Ak. Nauk u Kijowie  
 Опыты, Запад. — Gab. Situki Ak. N., A XII 5 Печать Архиву  
 — Bibl. Ak. Nauk u Kijowie, Печать современни Украины.





II. А. Тематик мистецтва, загальні <sup>принципи</sup> ~~основні~~

71

- а. мистецтво візантійське і українське
- б. " загальн. - європейське і польське
- в. " вірменське
- г. " італійське
- д. " єврейське

Б. Архітектура.

- а. Фінікійська (за місцевостями, вавилон. і єгипет.)
- б. Візантійська " паризька)
- в. Серйозна і домашня

В. Пластика

- а. Єгипетська і єврейська
- б. за місцевостями
- в. за призначенням скульптур

Г. Малювання.

- а. Тематичне
- б. Серйозне малювання
- в. Селенічне, "
- г. Малювання середовища
- д. " портретне " за призначенням портретованих осіб.
- е. " за місцевостями
- ж. " за призначенням скульптур.

Apk. Suda. Cucuabica np. 237 "występować będzie w dziedzinach  
 VI A (historia sztuki: a. sztuka bizantyjska i ukraińska),  
 VI B (malarstwo: a. iluminatorstwo, b. malarstwo secesyjne,  
 c. malarstwo cechowe, e. malarstwo portretowe), a wreszcie VI E  
 (sztuki rzeźbiarskie a. rzeźbiarstwo, b. wysoki metalowe i obłoc-  
 nictwo, d. tkaniny i haftarstwo, e. ceramika, g. introligator-  
 stwo, i. robota plastyczna).

3.) W obszernie porządkowanych działach schematu porządek alfa-  
 betyczny będzie tam zastosowany, gdzie materiały ułożony będzie  
 według miejscowości lub naswek. Natomiast cała literatura  
 dotycząca porządkowego autora, sagubieniu czy szabitan,  
 autorowa będą w porządku chronologicznym w następującym  
 kierunku.

4.) Główny bibliograficzny porządek będzie dwukrotny, umiata-  
 bany rotacyjnie rozpatrzona w kilka skrajności, obejmujących  
 a) nazwiska autorów, b) indeks miejscowości c) indeks obywatel-  
 ności; osob historycznych, fundatorów, osób portretowanych itd.

Д. Графіка

а. Державна, ліфорна, літографія, механічне  
репродукція і індустрія друку, ex libris

б. Топографічні художники - графіки.

Ж. Текстильне машинобудівство.

а. Заготівельне машинобудівство.

б. Машинобудівство і гвардія

- в. Зброя

г. Швейне і гониме з'єднання.

д. Виробництво

е. Виробництво текстилю

ж. Механічне машинобудівство

з. Металургія і металургія.

и. Гірнича промисловість.



# Profil ogólny

42

1.) Bibliografia historii sztuki ziem Łach. Ukrainy obejmuje terytorjum obłasti Drohobycz, Łwów, Stanisławów, Tarnopol, Równe, Przemyśl, Łitewski, a to zarówno zabyci na miejscu powstaje, jak i importowane, oraz z tych terytorjów eksportowane, a znajdujące się gdzie indziej. Co do artystów, to uwzględnia się również tych działających na powyższym terenie, jak i tych, którzy się na nim urodzili, z uwzględnieniem ich dzieł, wykonanych z tutejszym terenem.

2.) Czasowo <sup>bibliografii</sup> obejmować będzie zabyci sztuki czasów historycznych tj. od epoki wieloksiążkowej do chwili obecnej tj. po koniec r. 1940.

3.) Jednostka bibliograficzna stanowić będzie zarówno pojedyncze wydawnictwa, jak i pojedyncze artykuły zawarte we wydawnictwach, jeżeli się pojawiły we wydawnictwach powyższych do r. 1940 włącznie. Natomiast nie obejmują bibliografia materiałów opisanych.

## System

1.) Bibliografie sporządza się w systemie kartkowym.

2.) Materiał w kartkach zawarty wstawić będzie według roku, w którym wydano, który osobno został przetworzony. Każda jednostka bibliograficzna otrzymuje swój numer porządkowy, pod którym występuje w wydawnictwie danym bibliograficznym (tj. autor, tytuł, miejsce i rok wydania, ilość stron, ilustracje itd.) i oraz odnoszące się do danej pracy oznaczenie jej recenzje) i pod tym numerem. Wykazana jest w dziele, do którego się odnosi na swoje treści przedwydawnicze należą. W innych wyjątkach występuje ona w formie odczytów, które obejmować będzie skrócony tytuł wraz z oznaczeniem autora, oraz za każdym numerem porządkowym tej jednostki bibliograficznej.

№ 237 Изгосп Управлений, Архивохранилища. Сибирская  
пухляк библиотечна Сибирский архивохранилища. Ученый журнал  
№ 29, 1939 г., упоминается в той форме в журнале IV б.  
(вытаны), за в форме оdczytów pod "Сараничск"

74

М. М. Тембарович  
Том 100

ІНСТРУКЦІЯ ПО ОБРОБЦІ БІБЛІОГРАФІЇ ДЛІ  
красназавчої картотеки західних об-  
ластей України. /Бібліотека Ака-  
демії Наук у Львові. /

Вступні зауваження.

1/. Бібліографічні праці працівників Бібліотеки подумані як частина великої і вичерпної бібліографії загальної західних областей України. На міром Бібліотеки є створення загальної красназавчої бібліографії /картотеки/ західних областей України, яка обійме всі прояви життя тих областей в минулому і сьогодні. Зараз опрацьовувані бібліографічні праці будуть в майбутності зужиті для цієї картотеки.

2/. При використування поодиноких джерел для своїх тем всі співробітники повинні звертати увагу та виписувати не саме ті бібліографічні позиції, які торкають їх тем, але також всі інші позиції, що відносяться до Західних областей України та можуть звійти в майбутності до загальної картотеки тих областей.

3/. Кожен співробітник повинен орієнтуватися в цілості бібліографічних праць Б-ки; це полегшує взаємодопомогу та координацію роботи.

4/. Співпраця рекомендується особливо тим співробітникам, що займаються спорідненими темами /нр: "Природні багатства" и "Будівельні матеріали"/, вглядно темами, що спираються на спільних джерелах /коли нр. при обробці бібліографії Овешкової та польських перекладів Франка використовуватимуться ці самі літературні журнали/.

ДЖЕРЕЛА БІБЛІОГРАФІЇ.

5/. Розпочинаючи працю, слід скласти собі список джерел, потрібних у даному випадку /тут належать: бібліографії, видання, що містять в собі бібліографію, континуовані видання, часописи т.і./.



6/. Для джерел з надто довгими наголовками слід устійними скорочення й послідовно ними користуватися.

7/. Таке скорочення треба зазначити на кожній бібліографічній картці зокрема.

Brooker St. Pamiętniki z wojny hiszpańskiej /1808-1814/. Warszawa 1879. - P

Буквою "P" тут зазначено, що вгадану позицію взято з твору: Pinkiel I. Bibliografia historyi polskiej".

ЯК РОЗПОЧИНАТИ ПРАЦЮ.

Розпочинати працю, слід спершу ознайомитися з бібліографією даної ділянки.

8/. Залежно від цього, яка тема, якого профілю бібліографію маємо для вгаданої теми й яка вартість оцих бібліографій - працю розпочинаємо:

a/. використовувати бібліографії, які маються, або:

b/. опрацьовувати журнали й континуовані видання, найбільш основні для даної ділянки знання. З них виотобуємо: наукові статті, полеміки, звіти, оповістки й рецензії праць, що своєю темою входить в рамки даної бібліографічної теми. Окремо виписувати все інші позиції, що відносяться до Західних обл. України.

9/. Однак без огляду на методу, яким в своїх розшуках руководиться бібліографічний співробітник - рекомендується завжди виготовити спершу загальну бібліографію для вгаданої ділянки / складену з найважніших праць/ і потім з гором - подрібну. Така загальніша бібліографія буде корисна для внутрішнього звітку Біб-ки.

ТЕХНІЧНІ СКОРОЧЕННЯ.

10/. Зосвадуючи час та місце, слід скорочувати наголовки часописів, континуованих та серійних видань і назв видавничих фірм та наукових установ. Скорочення складаються в окремому ключі" устійлених знаків, нр.:



- 3 -

TL -- Tygodnik literacki

PAU - Polska Akademia Umiejetności

Ті самі джерела повинні завжди означуватися тими самими скороченнями. Кожен співробітник мусить мати для безнеробітної праці свій список скорочень.

### КАРТOTEKA.

11/. Незалежно від цього, чи виготовлявана бібліографія призначена для внутрішнього вжитку Біб-ки, чи теж її будуть печатати для всіх співробітників приймається картотечна система, як найкращий струмені бібліографічної праці.

12/. З огляду на це, бібліографічної позичці слід писати на окремих картках, по одній позичці на кожній.

13/. Картки повинні бути одного формату - найкраще ніського, який прийнято для систематичного каталогу.

14/. Картотеку слід розгрупувати на систематичні ділянки. В межах кожної ділянки обов'язує алфавітний порядок.

15/. Якщо праці покращуться кількох ділянок, тоді рекомендується на кожну з них виставити окрему, згідно відсилку картку и розставити їх у відповідних групах.

16/. Визначаючи ділянкове місце в картотеці слід руководитися змістом праці а не лишень одним наголовком.

17/. Рекомендується на окремій картці мати список систематичного розгрупування картотеки. В міру потреби його доповнимо едначе без надто подрібної субкласифікації.

18/. Кожно використавши цілком дане джерело /пр. журнал/ можна розставити картки в картотеці. До цієї пори бібліографічні картки, написані із владаного джерела, переходяться окремо. Таким чином можна кожночасно провірити своє праце під час обробки даного джерела.

19/. Після вичерпання всіх джерел картотеку треба цілковито переглянути у зв'язку з систематичним планом, зробити доконечні

переробки та доповненнями.

20/. Працю над картотекою треба докінчити через подання комплектного спису джерел, покажчика скоротень, остаточно опрацьованого, систематичного поділу, а також таких інформацій, які необхідні для услугування картотекою.

БІБЛІОГРАФІЧНІ КАРТКИ.

Бібліографічну вартість картотеки підносить консеквентне перестерігання одних технічних правил протягом цілої праці. У зв'язку з тим треба устійливим таки правила:

21/. Бібліографічну картку треба виконати на цій мові на якій друкована дана бібліографічна позиція. Для праць, які друковані мовами СРСР, треба крім заголовка на мові оригіналу, подати його переклад на російській мові, для праць які друковані всім іншими мовами треба крім заголовки, мову оригіналу подати його перекладу на українську мову. Тутт також подвійного карткою на пернім місці треба писати переклад, а потім оригінальним заголовком.

22/. Серга спису та спосіб стосування роздільних знаків відносно до праць, які друковані окремо, повинна бути така:

- а/. Прізвище автора
- б/. Імя повне, або ініціали,
- в/. Отчество /ор батькові/ по отчестві кротка.
- г/. Повний заголовок /і підзаголовок/. - Кротка.
- д/. Число томів /якщо ходить про видання дво - і більше томів/  
Пр. 2 т. = Два томи  
Т. II. = том другий
- е/. Видавець. - Кротка.
- ж/. Місце видання. - Кротка.
- з/. Рік видання. - Кротка.
- і/. Число сторінок Пр. 20 с. = 20 сторінок, але с. 21-25.
- І/. Сталин И.В. Международный характер Октябрьской революции, к 10-летию Октября. Издоснацмениадат. Киев-Львов. 1940.  
12 с.

Зразок для книжок що друковані окремо



- 2/. Jaworski Franciszek. G szarym Lwowie. Z przedmową Ludwika Finkla. Z 18 rycinami. /Biblioteka historyczna Altenberga/, H. Altenberg, B. Seyfert, E. Wende i Sp. Lwów. E. Wende i Sp. Warszawa. / B.4/. XII + 245 s.
- 3/. Jeans J. Nowy Świat fiński. Z 7 ilustr. Z oryg. ang. przeł. A. Dmochowski. /Biblioteka Wiedzy 7.III/. TW. Warszawa /1932/, 4 ill., 157 s.

Зразок для  
праць які дру-  
ковані по ча-  
сописах.

Зразок для  
рецензій:

Зразок для  
відбиток:

Некрасов Н. История города Воронежа. 1861-1917. Ленинский путь, 1940, № 19-20, с. 59-68.

Zowmiański Henryk "Wvhody" miast litewskich. Ateneum wileńskie, 1924. K. 3/4-5, s. 98-97. /Rec. Chawewikowa Lucja Kwartalnik Historyczny, 1924, R. XXXVIII, z 3, s. 393-395/.

Inglet Stefan. Rozwój historii społecznej i gospodarczej w ostatnim 50-leciu. Z drukarni Zakładu Narodowego im. Ossolińskich. Lwów, 1937. 37 s. /Odh. z "Kwartalnika Historycznego", R. LI, z 1-2.

23/. Квадратові думки I I стосувати треба до змісту, якої походить від опрацьованого бібліографів.

24/. Крім цього треба перестерігати наступні правила:

a/. подавати число сторінок, обнятих нагінацією римського і арабського. Ненумеровані сторінки означувати літерами "им".

b/. Число ілюстрацій подавати тоді, якщо вони подані на титульній листі або у списі таблиць. Число ілюстрацій подавати по числі сторінок.

У спеціальних бібліографіях: мистецьких, технічних і т.д., в яких ходить про докладний спис не саме макетів друкованих, але також ілюстраційного матеріалу, треба подавати не саме число ілюстрацій, але також докладний його число разом з бібліографічним списам, спорядженим за основами, стосованими в цього роду бібліографіях.



в/. Не означається форматів книжок.

г/. Не уважувати наукових та інших титулів авторів /перекладачів/ праць.

д/. Збірні видавництва подавати під прізвищем редактора, або наукового видавця і під заголовком, даючи в обох випадках відсилкові картки.

ВІДДІЛ В СПРАВАХ МИСТЕЦТВ

при

Виконкомі Львівської Обласної  
Ради Депутатів Трудящих

ОБЛАСНА КАРТИННА ГАЛЕРЕЯ

Львів, Мокієвського 42, тел. 282-49

Бухгалтерія — Осолоїнських 3, тел. 223-86

14 " квітня міс. 1944 р.№ 287/4/1

ДИРЕКТОРУ

ЛЬВІВСЬКОЇ ФІЛІЇ АКАДЕМІЇ

НАУК У.Р.С.Р.

В зв'язку з виставкою мініатюр та дрібних акварель, яку Львівська Обласна Картинна Галерея відкриває 1 травня 1944р. прохаємо Вас виставити на час виставки відповідні експонати зі збірки Інституту Мистецтвознавства Львівської Філії Бібліотеки Академії Наук У.Р.С.Р.

Список бажаних предметів залучаємо. Всі випозичені Львівською Картинною Галереєю експонати будуть звернені в повному порядку негайно після закриття виставки до 15 червня 1944р.

Просимо дати негайно відповідь.

Директор ОК Галереї *Л. Бахматов* /Бахматов/

Заст. дир. по наук. час. *Гюттлер* /Гюттлер/

*Винюсимо*  
*15/12/48*

80









НККГ—УРСР  
Український Державний Інститут  
Продумання Міст  
"ДИПРОМІСТ"  
Львівська обл.

19 августа 1940  
Львів, вул. Горького 216 Тел. 283-27

*Г. Голубович*  
*Симан*  
*Никіт*  
*Значення*  
*Маш*  
*з маю*  
*в архітектурі*

Директору Библиотеки Львовского Отд.  
Академии Наук.

Дирекция Львовского Филиала Гипрограда обращается к Вам с просьбой о предоставлении за наличный расчет канд. арх. наук арх. Пилдавскому В.И. и арх. Канцюг И.Г. Ваших изданий по вопросам архитектуры Львова, а также книгу Ватовского о Растрелли. Указанные книги необходимы товарищам для их научно-исследовательской работы по вопросам архитектуры Народов СССР.

Зам. Управляющего Львовской Филии  
Гипрограда  
*Г. В. Мамиконов*  
Мамиконов Г.В.

ОБЛАСНИЙ ВІДДІЛ В СПРВАХ МНСТЕСТВ  
при Львівському Обликонкомі  
ДЕРЖАВНИЙ ПОЛЬСЬКИЙ  
ДРАМАТИЧНИЙ ТЕАТР

До Дирекції Осолінеум

4 " II 1941 р.

у Львові.

=====

№ 97/41  
М. ЛЬВІВ

Дирекція Державного Польського Драматичного

Театру просить вypoжичити слідуєчі публікації, необхідні  
до п'єси "Бартош Гловацький" Ванди Васілавської.  
протягом 5 днів.

I. Prace komisji hist. sztuki tom I 1919 r.

II. Niemojewski, Wnętrza archit. pałaców stanisławowskich

III. Berühmte Kunststätten, Maibach wyd. Seemann.

Дирекція Театру:

*A. Terma*

*Решено прийняти  
7 II 41  
Відділ  
книжка (за теменом)*



Керівникові Відділу Мистецтва

Львівської Філії Бібліотеки А.Н.

ТОВ. Тембаровикові

Пригадую, що згідно з наказом № 86 всі керівники відділів та кабінетів зобов'язані надсилати всі бібліотекознавчі матеріали до Кабінету бібліотекознавства.

Тому прошу надсилати до кабінету всі розроблені інструкції, положення, звіти, плани, передовсім тих керівників, які зовсім своїх матеріалів до цієї пори не давали.

Зав. Кабінетом бібліотекознавства

*Пайончковський*  
Пайончковський

*Кабінету*  
До Відділу *літератури* А.Н. УРСР  
*і Музики.*

Дирекція Львівської Філії Бібліотеки Академії Наук УРСР приступає до конспективного опрацювання головних дезідератів бібліотеки і має намір взяти під увагу також бібліотечні дезідерати львівських відділів інститутів Академії. Тому просить, щоби кожний відділ виготовив свої дезідерати і можливо як найскорше передав їх дирекції Бібліотеки - відділові комплектування.

Директор

Філії Бібліотеки Академії Наук УРСР

/ Зайкин /

Секретар

/ Залчківська /

Мр. Ф. Тенсифолон!

Мр. Ф. Тенсифолон!

Мр. Ф. Тенсифолон! Мр. Ф. Тенсифолон!  
 Мр. Ф. Тенсифолон! Мр. Ф. Тенсифолон!  
 Мр. Ф. Тенсифолон! Мр. Ф. Тенсифолон!

А. Тенсифолон







1. Chmiel M., Marcin Orzechowski 1897
- " 2. Bakowski K., Jan Hugoja 1897
- " 3. Bakowski K., O wariacji zabytłej i szerokiego kłosa  
Kraków
- " 4. Muchowski J., Skatka 1897.
- " 5. Lurkiewicz W., Kłosa wicięta lata 1898.
6. Bakowski K., Słotwina Krakowa u zarys 1898.
7. Elian Karłowicz W., Kłosa wicięta 1898,
8. Lurkiewicz W., Kłosa wicięta " "
9. Petruschus M., Jan Januszki " "
- " 10. Lurkiewicz W., Wicięta przy Krakowie, 1899.
- " 11. " Słotwina Krakowska " "
12. Krupkowski J., Wpływ siewu na kłosa, 1900.
13. Karłowicz W., Obiady profesołów univ. Jagiell. "
14. " Kłosa wicięta i kłosa " "
15. Ptasnik J., Obrabi z zycia z kłosa " "
16. Bakowski K., Słotwina wicięta Krakowska " "
- " 17. Muchowski J., Kłosa wicięta i kłosa " "
18. Tomkowski J., Tytuł 1901
- " 19. Muchowski J., Kłosa wicięta " "
20. Sosnowski K., Kłosa wicięta i kłosa " "
21. Ptasnik J., Obrabi z kłosa Krakowa 1902
22. Bakowski K., Januszki Krakowska "



- |        |                  |   |      |
|--------|------------------|---|------|
| 23.    | Plasnick J.,     | Obratki z pučariš Krakova S. II.                      | 1903 |
| 24.    | Krupski J.,      | Scapka Krakowska                                      | 1904 |
| 25.    | Bakowski K.,     | Košciot v. Krupa                                      | "    |
| 26.    | Tomkowiak J.,    | Wielamy   | "    |
| 27.    | Bakowski K.,     | Kronika Krakowska C. I                                | 1905 |
| 28.    | Tomkowiak J.,    | Galerja portretov bolupov Krak.                       | "    |
| 29.    | Hendel B. Kypca, | Košciot v. Wdzygo                                     | "    |
| 30.    | Bakowski K.,     | Kronika Krakowska C. II                               | 1906 |
| 31.    | Kapff W.,        | Wpisanie ucienia                                      | "    |
| 32.    | Kubalski E.,     | Z listov Krakowskej univzity                          | "    |
| 33.    | Tomkowiak J.,    | Karbowice   | "    |
| 34.    | Bedrowski K.,    | Košciot v. klaster v. Agnianski                       | "    |
| 35.    | Müller E.,       | Zydy w Krakowie                                       | "    |
| 36.    | Tomkowiak J.,    | Wannikane urzadenc zanku                              | 1907 |
| 37.    | Bakowski K.,     | Teatr Krakowski                                       | "    |
| 38.    | Gollenhofer J.,  | Revolucja Krakowska                                   | 1908 |
| 39.    | Szkora L.,       | Trzeci v. Siedzagrodzianic                            | "    |
| 40-41. | Grabowski Andr.  | Wpisanie ucienia                                      | 1909 |
| 42.    | Bakowski K.,     | Kronika Krakowska C. III                              | "    |
| 43.    | Mazepicki W.,    | Dziennik z darcu                                      | 1911 |
| 44.    | Kupczykowski J., | Krakow w portajiu Kosciusk.                           | 1912 |
| 45.    | Stetkiewicz J.,  | Przebieg Krakowska                                    | "    |
| 46.    | Bakowski K.,     | Košciot v. P. Marci                                   | 1913 |
| 47.    | Wanysowski W.    | <sup>Pełta</sup> <del>Wpisanie</del> wpisanie ucienia | "    |

48. Nawyżkowski W., Nulogja walczego miasta 191389
49. Gutkowski J., Czurawa w walczym mieście 1914.
- 50-51. Tokarski W., Kraków w part. etym. "
52. Fattler W. K., Dawidówka 1916
53. Prokiesz W., 2 dzieła historyi tytuł rękop. 1917
54. Chmiel A., Domy krakowskie "
55. Sachs J., Same Karłowicko Krak. 1919
56. Chmiel A., <sup>zaw. i szczeg. polska</sup> ~~Domy krakowskie~~ "
- 57-58. Chmiel A., Domy krakowskie A. II "
- 59-60. Wachholtz L., Szpitale krakowskie t. I-II
- 61-62. Chmiel A., Domy krakowskie 1924
- 63-64. Tomkowski S., Młoc i place Krakowa 1926
65. Kawecki J., Opis miasta Krakowa - 1927
66. Lepczyński K., Obliczenie Krakowa 1929
67. Trzaskowski W., Krakowskie ulice i kamienice "
68. Krasicka J., Kraków... wobec kłopot. katolickiej "
69. Katakordzi-Lampidzi, Dwie walczące miasteczka "
70. Kronika hiszpańska Krak. wyd. Warysz. 1930
71. Pieradzka K., Barbary 1931
72. Kraków w XIX w. t. I 1932
73. Chmiel Domy krakowskie, ul. Staroborska A. I 1931
74. Dziwina J., Kleparz 1932
75. Chmiel A., Domy krakowskie, ul. Staroborska A. II "
76. Kraków w XIX w. t. II "
77. Górný & Piwarski, Kraków w d. najstarsz. Szwedów "
78. Tomkowski S., Datae braku 1933





1. Hiet. Stavrocytnej na hini  
 (matura cyflobdy, vinnajiba  
 mikrodia)

2.) is labladar prehistarji  
 stuka prvine. vagniska

3.) vresic' Tjzic' u Stavrocenti

4.) vresic' vrala Kavnicia

Inwentarz księgi z. Kubiś. 32822.

Inwentarz biblioteki 8494

Inwentarz z. Pańlikowski	10942	nowe wstępy niektóre do 100
	3494	księgi
	4114	księgi
	3323	księgi
	7805 - 5251	
	5662 - 10942	partycje

1-20  
 21-28  
 29-35  
 36-57  
 68

księgi z. Librion 2218.

księgi fotografii inwent. 8791

księgi kłosa fotograf. 2890

Bibl. Nawroński

Inwentarz selekcyjny 1659 - wycofanie 2

Полетой и Кондаков, Русские древности в памяти  
никак искусства

Петров, Обзор истории скульптуры в России.

Императорский Фарфоровый завод, 1901

Селиванов, Фарфор и фаянс Российской Империи 1903

Покровский, Очерки памятников христианской  
иконографии и искусства.

Потаров, Очерки древней русской гражданской  
архитектуры.

Кондаков, Русские кладбища.

Ликарев, Историческое значение итапо-греческой  
иконописи.

Забелин, Черты самобытности в древне-русской  
зодчестве.

Цепенский, Очерки по истории русского искусства.

Сурлов, Материалы к истории древней итапо-греческой  
новгородско-псковской архитектуры, 1888.

Митонович, Киев-княжеское время.

Щепкин, Московская иконопись.

Ровинский, Обзор иконописания в России

Ровинский, Русские народные картинки, 1881

Захреватский, Описание Киева.

Цепенский, Царские иконописцы и живописцы 1720  
века.

Ровинский, Материалы для русской иконографии.

Ровинский, Русские карикатуристы

Миналов, Византийская живопись XIV века, 1917.

Грабарь, Илья Репин, Москва 1933



- Искусство и художественная Промышленность  
Записки Отделения русской и славянской археологии  
Имп. Археологического Общества  
Старые Годы  
Художественная Сокровища России.  
Труды Харьковскаго музея археол.  
Сборник для истории Имп. Академии Художеств  
Вестник Императорских Искусств  
Мир Искусства  
материалы для археологии Кавказа.  
Труды ученой владимирской комиссии  
Труды Комиссии по охранению памятников  
Киевская Старина.  
Ветроухов, Третьяковская Галерея



174 (Préface papierowy \* XIX n. w języku niemieckim, <sup>ta sama</sup> ~~jedna~~  
<sup>z co poprzedni</sup> <sup>mm</sup> reka, 295 x 243, Broszurowany, str. 40, z tego str. 39-40, mikrofisa-  
ne.

g (# Allgemeine Bemerkungen über die galizischen Zustände  
von Josef Ritter von Larinski.

p (Na str. <sup>pod tytułem dedans</sup> ~~tytułu~~ reka ~~opis~~: "geschrieben im Monate März 1847."



	Szafa w ścianie	1.20 x 2 =	2.40
I	✓ A	<u>VI</u> - <u>VII</u>	2.00
II	✓ A	<u>VIII</u> - <u>IX</u>	2.00
III	✓ B	<u>I</u> - <u>IV</u>	3.85
	x B	<u>VIII</u> - <u>IX</u>	2.00
IV	✓ A	<u>X</u> - <u>XI</u>	2. —
I	✓ A.	<u>XII</u>	1.27
II	✓ B.	<u>V</u>	1.27
III	✓ B.	<u>X</u>	1.33
I	✓ <del>Wysoka</del> Wysoka szafa z katalogami		83
	Szafa zielona		1.15
I.V	Szafka D.		85
	Szafa w pokoju Kierownika		87
	Szafy w korytarzu		{ 1.48
			{ 1.15
			{ 87
	Szafy w ścianie w korytarzu		3.33
	Szafy w przedpokoju		{ 81
			{ 2.48 (ser. 1.05)
IV	✓ A.	<u>I</u> - <u>IV</u>	3.85
	B.	<u>VI</u>	1.35
	Otwarta szafa w magazynie		1.32
	Lampki " " "		2.00 (ser. 75)
	Zaimprovizowane półki w magazynie		90
	Półka między szafami w magazynie		93
	Szafy do rycin 1.00 (ser. 75) x 10 =		10.00
	Szafka do книг inwentarycznych		75
	Komoda		1.27
	<b>R a z e m</b>		<b>154m.31cm.</b>

180. Rekopis papierowy z r. 1749, w języku cerkiewno-słowiańskim, jedna pisana ręka, 293 x 198<sup>mm</sup>, oprawa papierowa, wspaniała, silnie zmierzona, str. 40, z tego str. 38-40 niezapisanie.

1. \*Троханугіе лутурсіеиъ. Str. 1-4.

2. \*Божественная лутурсіеи лесе во свѣтлыхъ дѣла нашего Іоанна Златоустого за усопшихъ. Str. 5-37.

суплика!

Na str. 37, przy końcu tekstu napis pismem rękopisu:

«Всѣи мшалуиъ списавъ свещенный Сергей Дасильиъ Ханарский, прѣзвитерьъ короуеику, храму Успеніи Пречистой Богородици поку Іоаннѣи ѿ ЧМѠ [1749] писицеи іануаріи, гни 2[5].» Niekąd dodano inną rękę: „Finis.”

Na okładce ~~górnej~~ <sup>przekładowej</sup> wewnętrznej napis: „Antonii Michaelis Pusion <sup>p. mr. frater.</sup> Ex libris Reverendi Joannis Hortenski, nizej: „S. B. Na intercepcie dano sp. X. Janowi odebratem fl. 8.”

B I, IV - 2,00 <sup>qvt</sup> ~~100~~ 55  
 III, IV - 190 <sup>qvt</sup> 310  
 A VIII, IX - 200  
 A VI, VII - 200  
 amurra - 120

B VII, IX - 200 <sup>qvt</sup> ~~100~~ 80  
 B V - 216  
 B X - 130 " "

Rossica - 130  
 A X, XI - 200

medpe. - 145 " 64

A II, III - 200 <sup>qvt</sup> 80  
 A IV, V - 200  
 A VI - 130 <sup>qvt</sup> 27

fataga. - 210 <sup>qvt</sup> 75

10 in etyph. 10 000 <sup>qvt</sup> 75

univerial. 200 <sup>qvt</sup> 55  
 - 135 " 40

chastop. - 250 " 110

43,10  
 10,00 <sup>qvt</sup> 75  
 3,82

56,92

Risshi bar  
 leaf

56,92 + 15





K.O.T. nie miała żadnych wątpliwości co do uzasadnienia odnośnych potrąceń i żeby mogła zezwolić na ich uwzględnienie. Ogólnikowo wystylizowane, niedostatecznie umotywowane i nie poparte dowodami podania pozostają nie uwzględnione a eksporter obciążony jest potrąconą mu walutą.

Podkreślamy również, że w podaniach do K.O.T. winny być wyszczególnione numery odnośnych zaświadczeń walutowych oraz kwoty fakturowe, od których potrącone zostały bonifikaty. Do podań winny być dołączone nietylko suche rozliczenia odbiorców zagranicznych, lecz także odnośna korespondencja, ewentualne decyzje arbitrażowe, orzeczenia rzeczoznawców, wyroki sądów polubownych etc., a to w oryginałach.

3/ Potrącenia t. zw. kosztów gdańskich. Okólnikiem naszym Nr. 9/38 z 4. IV. b. r. wyjaśniliśmy, że wszelkie należności, przypadające osobom wzgl. firmom, zamieszkałym na obszarze W. M. Gdańska, od osób zamieszkałych w Polsce /eksporterów/, mogą być regulowane jedynie drogą ~~wpłaty~~ wpłaty na rachunki gdańskie /"Daki-konta"/, a nie mogą być potrącone z waluty eksportowej. Mimo to niektórzy eksporterzy przedkładają nam listy gdańskich banków, które odmawiają przyjmowania "Daki-złoty".

Odnośne listy przedłożyliśmy za pośrednictwem P. I. R. Komisji Dowizowej, która wyjaśniła ponownie, że:

"w myśl porozumienia polsko-gdańskiego z 9. VI. 1936 r. prowizje i procenty należne bankom gdańskim od firm polskich - **n a w e t** - od pożyczek i zastawów w dowizach - objęte są normalnym obrotem płatniczym i w związku z tym mogą być regulowane wyłącznie drogą wpłat w złotych na rachunki gdańskie tych banków" /t. j. na "Daki-konta"/.

4/. Wreszcie przypominamy tym eksporterom, którzy mają zaległości w rozliczeniach dewizowych, ażeby przyspieszyli sporządzenie tych obliczeń i przedłożyli nam takowe wraz z wszelkimi dowodami jak najrychlej do kontroli. Gotowe druki do obliczeń wysyłamy na każde żądanie. Przypominamy również, że wymagane jest oddzielne rozliczenie zaświadczeń walutowych z deklarowanymi terminami płatności do końca r. 1937, a oddzielne rozliczenie zaświadczeń z zadeklarowanym terminem płatności na rok







6 (Rekopis papierowy z r. 1764 i 1765, w języku łacińskim, jedno-  
pisany ręką, 184 x 116, <sup>mm</sup> oprawa papierowa, współczesna, str. 254.

8 « Tractatus Theologicus de incarnatione Verbi Divini in 3-tiam  
partem Praeceptoris Angelici a Quaestione 1-ma ad 5-<sup>[sic]</sup> quam  
scholasticis quaestionibus explanatus in scholis publicis Colle-  
gii Lublincensis Soc. Jesu. M: Dei J. O. M. gloriae consecratus P. M. G. H.  
Honori ac Sr. Omnium venerationi dicatus. Anno Domini 1764  
in 1765. »

lyg. I A VI - VII 2.00  
~~A VII~~ ~~1.24~~

Kotel (0.85 m) 0.85

lyg. II B I + B II = 2.60

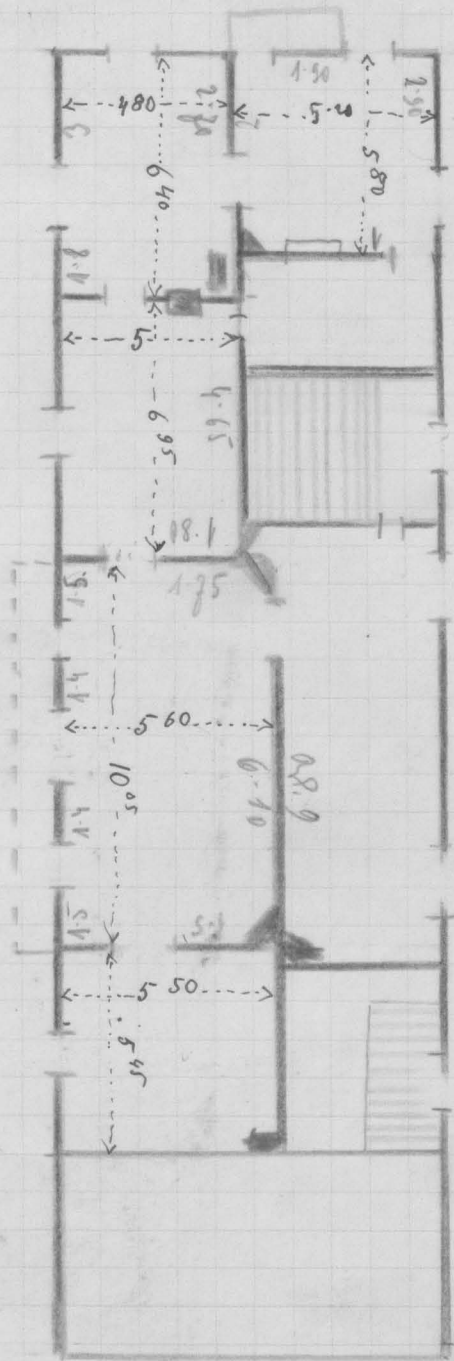
A VIII - IX 2

A XII 1.24

III Kotel B I - IV 5.85

IV A I - IV 5.85

A V - XI 2



2  
11

Товарний інвентар  
в Руділі Мметсуб  
Спис інвентаря в кімнаті №  
в Будинку VII по вул. Осоймички, 2

№ п/п	Інвентарний №	ОПИС ПРЕДМЕТА	Звідки принесений	Куди вибув	Уваги
2316	1436	Стіл прямокутний на двох руках під горіх, з 3 шухлядами, з блятом, покритим тервонним сукном; розмір стола 84x137x109 см.			1.
2317	1713	Стіл круглий фірмований магонем, з блятом, покритим наклійною чорною цератою на 4-х вирізних ніжках на колесах злучених поперечно. Стіл на корпусі та ніжках має бронзові прикраси. Розмір стола: високістю 78 см, діаметр бляту 120 см.			1.
2318	3	Шафа одніодверна, фірмована вака під горіх, за шклом, прикрашена 2-ма горними колонками по боках. Зверка прикрашена дерев'яним овалом з променями, розмір 174x95x45 см.			
2319	172	Каманка (до гарнітуру мебелі) м'яка, фірмована під магонем має на спинці три опертки, обита зеленою пілловковою матерією в дрібні кружки розмір довжини 141 см.			



Товарний інвентар  
в Ріділі Шметевих  
Спис інвентаря в кімнаті №  
в будинку №11 по вул. Осолодківській

№ п/п	Інвентарний №	ОПИС ПРЕДМЕТА	Звідки принесений	Куди вибув	Уваги
	2320-1704	Крісло м'яке (до гарнітуру мебелі) з локотниками сформіроване під шалом, обите зеленою півшовковою матерією в дрібні кружочки		1	
	2321-1702	Крісло м'яке таке саме		1	
	2322-1701	Крісло м'яке таке саме		1	
	2323-1703	Крісло м'яке таке саме		1	
	2324-1692	Стілець м'який (до гарнітуру мебелі) обитий зеленою півшовковою матерією в дрібні кружочки		1	
	2325-1750	Стілець м'який такий самий		1	
	2326-1693	Стілець м'який такий самий		1	
	2327-1698	Стілець м'який такий самий		1	
	2328-1713	Стілець м'який сформірований під шалом з орнаментною мідною ліпотою, награнчастих ніжках, обитий півшовковою зеленою матерією в дрібні кружочки		1	
	2329-1714	Стілець м'який такий самий		1	
	2330-1715	Стілець м'який такий самий		1	
	2331-1719	Стілець м'який такий самий		1	
	2332-1716	Стілець м'який такий самий		1	
	2333-1717	Стілець м'який такий самий		1	
	2334-1720	Стілець м'який, дисковий м'який		1	
	2335-1708	Шафка в стилі „Ампір“ сформірована на шапках одностороння, прикрашена золотеними бронзами, розмір 161x60x37 см		1	

М. Товариш  
М. Товариш  
М. Товариш

Товарний інвентар  
в Родні Мистецтв.  
Спис інвентаря в кімнаті №  
в будинку № 11 по вул. Осомницьких

№ п/п	Інвентарний №	ОПИС ПРЕДМЕТА	Звідки принесений	Куди вибув	Уваги
2336-1410		Етажерка сформована малом, в стилі "Амстр" з 4-ма полицями і з мукалдкою, на гранластик поткал, розмір 135x41x42 см.			1
2337-1412		Ніжна шафка в стилі "Амстр" сформована малом, прикрашена золотеними бронзами з насадкою зверху			1
2338-1410		Шафа <del>з мукалдкою</del> розбита дубова на гравюри та книги, верхня частина відкрита, а нижня склепана 3-ми дверка 290x185x51			1
2339-1411		Шафа дубова така сама розмір 290x197x51-4xдверка			1
2340-1412		Шафа дубова така сама розмір 290x197x51-4xдверка			1
2341-1416		Шафа дубова така сама 4xдверка, розмір 290x198x78			1
2342-1434		Шафа дубова така сама 4xдверка, розмір 290x198x78			1
2343-1432		Шафа дубова на книги відкрита, розмір 290x123x48			1
2344-1414		Шафа дубова така сама розмір 290x123x57x48			1
2345-1413		Шафа дубова така сама розмір 290x84x39			1

*[Signature]* М. Семідаров



Товстодарчий інвентар  
в будівлі Мметсумба  
Спис інвентаря в кімнаті №  
1 буд. №11 по вулиці Осолтески

№ п/п	Інвентар- ний №	ОПИС ПРЕДМЕТА	Звідки принесений	Куди вибув	Уваги
<del>2346</del>	2346-1688	Шафа фюрнірована магонсом в стилі "Ампір" з врізаними мідними прикрасами — дводверна. Верхня частина за шклом, а нижня обтя- гнута бронтаного сіткою, розмір 177 x 115 x 41			
	2347-1680	Шафа 2-х дверна в стилі голландському XVII століття, фюрнірована під горіх, інкру- стована, з Ремуелювками внизу, на висоті ніжка. Шафа має металеву окоб- ку, розмір 114 x 71 x 33			
	2348-1683	Колос в стилі "Ампір" фюрнірований магонсом, з 3-ма шукльовками, з мі- дними лініями та подрон- дливаними прикрасами розмір 84 x 125 x 60			
	2349-1689	Шифоніорка в стилі "Ампір" фюрнірована магонсом, з 4 шукльовками, прикрашена мармурними і круглими врізани в дереві, та мідними прикра- сами, з галерійною навісочу розмір 126 x 45 x 35			

М. Гусарський  
[Signature]



Тободарчий інвентар  
Відділу Інституту

Спис інвентаря в кімнаті №  
В будинку №11 по вул. Шевченківській

№ п/п	Інвентарний №	ОПИС ПРЕДМЕТА	Звідки принесений	Куди вибув	Уваги
2350-1681		Стіл малий овальний в стилі „Ампір“ на 4 ніжках злучених на підставці, фронтірований малюнком, з шукладного з бронзовими прикрасами; розмір 76x67x51 см. 1			
2351-1682		Стіл в стилі Бідер-Майер фронтірований малюнком, продовжуватий на 4 вирізних ніжках злучених перекладкою, з 2 шукладними розмір 81x157x77 см. 1			
2352-1684		Стіл в стилі, фронтірований нагорі, продовжуватий, з шукладного, на потирках вирізаних ніжках опертих на злучених підставках. Розмір 82x132x75 см. 1			З гладким блетом.
2353-1685		Стіл в стилі „Бідер-Майер“ продовжуватий, фронтірований малюнком з гладким блетом, з 2 шукладними, на 4 вирізних ніжках злучених перекладкою продовженою. Розмір 80x187x85 см. 1			

*(Handwritten signatures)*  
М. Бодарчук      Гале      Мрох

Господарний інвентар  
в відділі Музеумів.  
Спис інвентаря в кімнаті №  
в буд. № 11 на вул. Сосолівській

№ п/п	Інвентар- ний №	ОПИС ПРЕДМЕТА	Звідки принесений	Куди вибув	Уваги
	2354-1686	Стіл шведський, фронтро- вакий маломом з шарцата- цією лопин деревом з біл- том, покритим червоним сукном, нахлещем, як на поттериці, з одното шух- ляком на видізанім фі- гурним котик злучених внизу фігурною перема- диною. Розмір 80x130x66 см. 1.			
	2355-1687	Столік малий овальний, фронтрований цілосим дере- вом з гайдним білтом, на 4 видізаніх котик, злу- чених поттериці, з шух- ли прикрасами в вигляді 4 голів козлів. Розмір 74x57x34 см. 1.			
	2356-1724	Платирет малий на 4 круглих котик, обитий зеленим велветом з фронт- ромом. Розмір 51x47x33. 1.			
	2357-1693	Кресло мале фронтро- ване на малом на видізане, обите зеленою матерією 1.			
	2358-1441	Стілець малий дубовий гратчастий, обитий червоною церамкою			

М. Гембаріт

Група

М. Гембаріт



Господарський інвентар  
в Відділі Смістемів.  
Спис інвентаря в кімнаті №  
в будинку № 11 по вул. Особинській

№ п/п	Інвентар-ний №	ОПИС ПРЕДМЕТА	Звідки принесений	Куди вибув	Уваги
	2359-1443	Стілець такий самий		1	
	2360-1440	Стілець такий самий		1	
	2361-1442	Стілець такий самий обитий шкірою зеленого.		1	шкіра подерта.
	2362-1691	Стілець такий самий		1	
	2363-	Етажерка маленька ганка з 3 полицками на трьох колонках		1	
	2364-1419	Стіл олов'яний полірований ясний з шукландною з еліпсним балтом з барберкою, на гранчастих ніжках розмір 82x136x66 см.		1	
	2365-1435	Ковторка дубова з полірованою внутр. 112x67x50 см.		1	
	2366-1446	Стілець дубовий гранчастий обитий шкірою		1	
	2367-1445	Стілець такий самий		1	
	2368-1408	Стілець твердий гранчастий		1	
	2369-1429	Полка есенова порожня з 2 полицками		1	
	2370-1694	Шафа каталогова, оформлена на шрік з 6 шукландними з металевим гравіруванням озуктими		1	
	2371-1415	Ванойка есенова з полицками зверху		1	

М. Бондаренко

Григор

С. М. Мухоморов



Бюджетний інвентар  
в Будинку Музейів  
Спис інвентаря в кімнаті №  
15 будинку №11 по вул. Шевченка

№ п/п	Інвентарний №	ОПИС ПРЕДМЕТА	Звідки принесений	Куди вибув	Уваги
2372	1438	Вішала одяжна старва змута дерев'яна з 6 середніми заками		1	
2373	1418	Стіл писмовий на двох нерухомих тумбах фронтірований зубом з 3-ма шухлядами з білим покривом червоною сукною з барбарого з 3 ступені розмір 80 x 140 x 77 см	1		сухо підкрте
2374	1696	Каніпа велика мітка в стилі "Ампір" фронтірована, магоні, з стількою з 3 частини, обита пам'ятовскового матерією зеленого в грібні кружокан. Розмір 106 x 240 x 65	1		
2375	1695	Стіл до цієї каніпи овальний, фронтірований магонем з гладким білим на 4 колончатих ніжках злучених широким підставкою. Розмір 79 x 136 x 83 см	1		
2376	1697	Столик малий фронтірований магонем з шухлядкою з 6-ти круглими білим на колончатих ніжках опертими підставку, мідь позброно-ві прикраши в вигляді гонів баранів Розмір 76 x 47 x 47 см	1		

М. Ісидаров

в відділі Музеєзнавства  
Спис інвентаря в кімнаті №  
в будинку №11 по вул. Шевченка

№ п/п	Інвентар- ний №	ОПИС ПРЕДМЕТА	Звідки принесений	Куди вибув	Уваги
	2377-1706	Шафка 2-дверна, фроті- рована малюнком з шугляд кою зверху, прикрашена бронзовими орнаментови- ми вставками; розмір 143x67x28 см			1
	2378-1707	Шафка однодверна, фроті- рована цісовим деревом прикрашена двома овалъ кілки дзеркальцями і з брон- зовими прикрашами 142x69x37 см			1
	2379-1709	Стілець для гри фротіро- ваний малюнком з білтою складання, покривом зеленим сукном білтою і кортце стала прикра- шено шідною білкою. Стілець на гранчастій ніжці Розмір 73x97x47			1
	2380-1705	Крісло мілке низке кармік обите габеленовою матерією			1
	2381-	Крісло мілке вирізне з вставною подушкою на спині з твердими локот- никами.			1
	2382-1447	Крісло буюве мілке з вирізною спинкою			1

М. Гембарович  
[Signature]



Топографічний інвентар  
в будинку Миттеушва  
Спис інвентаря в кімнаті №  
в будинку № 11 по вул. Солом'янській

№ п/п	Інвентарний №	ОПИС ПРЕДМЕТА	Звідки принесений	Куди вибув	Уваги
2383	1430	Стіл сотовий лакирований світлий на гранастий ніжках. розмір 80 x 190 x 106 см 1.			
2384	1444	Стілець м'який гранастий обитий зеленого шкрятого дубовий 1.			Шкура подерта.
2385	1657	Шафа дубова з 3 вертикальних частин. 3-х дверний. Середня частина має дзеркало злитайне на всю двер, розміром 63 x 144 см, а бокові 2 двері з філенками, наклеєними червоною сукном. Шафа слава внизу 3 шухляди. Розмір шафи 210 x 255 x 53 см 1.			Червоне сукно на філенках подерте.
2386	1733	Шафа дубова на книжки та гравюри, верхня частина відкрита, а нижня частина шафи 8-ми дверна, розмір 290 x 485 x 51 см 1.			
2387	-	Шафа ольхова велика в стилі Людовика XVI - двохдверна для фотографій з 2 шухлядами, різьблена 216 x 200 x 73-1.			Зрешту сукна червоним.
2388	1405	Шафа для картин дубова світла, натурального кольору двохдверна, розмір 188 x 100 x 75-1.			

М. Генбарський

*[Handwritten signatures]*



Бюджетний інвентар  
в Будівлі Музею  
Спис інвентаря в кімнаті №  
в будівлі III поверху Особливого

№ п/п	Інвентар- ний №	ОПИС ПРЕДМЕТА	Звідки принесений	Куди вибув	Уваги
	2389-1403	Шафа така сама		1	
	2390-1404	Шафа така сама		1	
	2391-1397	Шафа така сама		1	
	2392-1408	Шафа така сама		1	
	2393-1400	Шафа така сама		1	
	2394-1399	Шафа така сама		1	
	2395-1398	Шафа така сама		1	
	2396-1396	Шафа така сама		1	
	2397-1402	Шафа така сама		1	
	2398-537	Шафа така сама		1	
	2399-538	Шафа така сама		1	
	2400-539	Шафа така сама		1	
	2401-540	Шафа така сама		1	
	2402-541	Шафа така сама		1	
	2403-542	Шафа така сама		1	
	2404-543	Шафа така сама		1	
	2405-544	Шафа така сама		1	
	2406-545	Шафа така сама		1	
	2407-546	Шафа така сама		1	
	2408 1417	Стіл великий буковий			
	<del>2409 1417</del>	з 3 шухлядами з гладким блятом на граюстий потхат, розмір 84x98x97		1	
	2409 1723	Столик під друкарську машинку з однією тумбочкою з рулеткою, розмір 66x91x47		1	

M. Fundanov

M. Fundanov

Господарний інвентар  
в Відділі Музейств

Спис інвентаря в кімнаті №  
в буд. №11 по вул. Оскарівській

№ п/п	Інвентар- ний №	ОПИС ПРЕДМЕТА	Звідки принесений	Куди вибув	Уваги
	2410-1421	Шафа велика дводверна ясенюва розмір 316 x 250 x 105		1	
	2411-	Шафа одностверна сформірована під горіх, прикрашена 2-ма горизонтальними колонками по боках, а дверка прикрашена деревним овалом з промінцями, розмір 154 x 75 x 40 см., з мідяною		1	
	2412 -	Вішалка одностверна ольшова кутова з 9 дерев килками		1	
	2413 1614	Дзеркало мале в стилі "Рококо" в деревній орнаментальній різбленій рамі з позолотою		1	
	2414 -	Підставка (консоль) під дзеркало тем в стилі "Рококо" з мармурним блітом, різ- блена і та позолочена		1	
	2415-1427	Шафа сонова лакована з двох частин. Верхня ча- стина 2-х дверна за шклом, а нижня частина 4-х дверна з філігранними, розмір 316 x 145 x 61 см.		1	
	2416 1728	Шафа 2-х дверна сформірова- на під горіх, розмір 171 x 117 x 40		1	
	2417-1735	Шафа 2-х дверна за шклом орубова, байчована на чорний колір, розмір 152 x 102 x 29		1	

М. Гандарин

*[Handwritten signature]*



Благодарний інвентар  
в Будинку Музею  
Спис інвентаря в кімнаті №  
в будинку №11 по вул. Шевченка

№ п/п	Інвентарний №	ОПИС ПРЕДМЕТА	Звідки принесений	Куди вибув	Уваги
2418	-	Гідетавка під Дзеркало в стилі м. Рокко з м'якою дерева з різьбленими прикрасами (консоль) 1			кусок тефли вуглематий і без блити
2419	1407	Стілець твердий півнужий 1			
2420	508	Стілець згнутий віденський твердий 1			неправде
2421	-	Вішалка одетна стінна на 4 металевих гака 1			
2422	-	Лампа настільна електрична на металевому постаменті з вимкочателем 1			обгоріла побитий
2423	-	Штора полотняна на вікно 1			
2424	-	Годинник столовий бронзовий в стилі кінця XVIII століття з малим білим циферблатом з римськими цифрами: вис. 27 см. 1			недійсний
2425	-	Годинник столовий з білого мрамору з двома фігурами по боках з бронзовими прикрасами - Стань Людовика XVI - фірма "Рок" Париж. Циферблат білий з арабськими цифрами з 3 етажерками (година, півночі і секунди) Розмір годинникової 45 x 53 см. 1			недійсний

М. Бембардон

М. М. М. М.



Господарчий Інвентар  
в Відділі Музейств  
Спис інвентаря в кімнаті №  
в будинку №11 по вул. Осолодичих

№ п/п	Інвентарний №	ОПИС ПРЕДМЕТА	Звідки принесений	Куди вибув	Уваги
2425		Годинник настольний з білого мармору в стилі Людовика XVI. з фігуркою з золотеного бронзу. Годинник вправлений в світлий анітину Діани з фігуркою Діани в середній світлі і з металізмом в куполі світлі. Світлик прикрашена золотеними бронзати. Високість годинника 60 см.		1	Медіцинський
2427	1'	Бюст порцеляновий Канови білий		1	
2428	-	Гідрометр двокрапковий бронзовий, з фігуркою атлеса на 2 світлі		1	
<del>2429</del>	-	Годинник настольний фірми "Рок" Париж в стилі Людовика XVI з білого мармору, прикрашений алмазними 2 фігурками з золотеного бронзу і порцеляновими плитками "Ведмвуд". Звірку прикраса з музичних струментів з золотеної бронзи. Циферблат білий, з арабськими цифрами з 2 стручками. Високість годинника 47 см		1	Медіцинський

М. Гундарович  
[Signature]

Господарний інвентар

В Відділі Мистецтв  
Спис інвентаря в кімнаті №  
в буд. № 11 по вул. Великій

№ п/п	Інвентарний №	ОПИС ПРЕДМЕТА	Звідки принесений	Куди вибув	Уваги
2430		<p>Годинник настольний в стилі "Ампір" оправлений в магонь, з рубленими золотеними сфінксами; Годинник з маятником; Циферблат білий з арабськими цифрами. Марка та фірма не відмічені. Високістю годинника 43 сантиметри</p>	1		годинник білий?
2431	-	<p>Доріжка кольорова "Венеція" на підлогу, довжина 625 см, ширина 80 см</p>	1		
2432	-	<p>Лампа електрична висла на три електролампочки</p>	1		
2433	-	<p>Дзеркало стінове в стилі "Бароко" в дерев'яній орнаментальній рамі з позолотою розмір 38 x 39 см</p>	1		
2434	749	<p>Потолок з чорного мармору на високій нізці</p>	1		
2435	-	<p>Фігура сидля поета Крамбового Бронзова на постаменті з темно-зеленого мармору (по книзі інвентарю старий № 20 записана під № 2947)</p>	1		

М. Гандарович  
[Signature]



Господарний інвентар  
в Відділі Музею  
Спис інвентаря в кімнаті №  
в будинку №11 по вул. Освляденки

№ п/п	Інвентар- ний №	ОПИС ПРЕДМЕТА	Звідки принесений	Куди вибув	Уваги
	2436	фигура охотника з ружвем відліта з заліза Страниці інвентару старого Музею затеано під № 14625 1.	Музею	121	
		Зуб ентомологічний Китський	М. Губаров	М. Губаров	Маньковський
		Зазначений в цьому господарний інвентарі, отриманий інвентаризаційною Комісією в Відділі Музею Бібліотеки АН у Львові в будинку №11 по вул. Освляденки під інвентарним № 2436 по № 2436 вартю вартю двісті сорок одна (241) предметів прийняв на свою особисту власність і однією однією однією однією однією однією на цей інвентар			
	23 травня 1941р.	Зав Відділу Музею Бібліотеки АН	М. Губаров		



Господарський Інвентар (картини, бюсти)  
в відділі Музейних  
Спис інвентаря в кімнаті №  
в будинку №11 по вул. Освобіденській

№ п/п	Інвентарний №	ОПИС ПРЕДМЕТА	Звідки принесений	Куди вибув	Уваги
2437		Вирізблена з білого мрамору група Аласторги на "кометі-тунці" З-ма		1.	подорожувала в де-кілях місяць
3438		Гласна різьба на цинковій пласі - сцена військова в рамі бронзової-золоченої	1.		
2439		Картина олійна на бавні "Мідянський Вух" по Рубенсу. Розмір картини без рами 36 x 50 см. Старий інв. N 1256 (в золотій рамі)		1.	
2440		Картина олійна на полотні "Свята сім'я" по Андрею Дель-Сарту. Розмір 77 x 87 см. Старий інвентар N 1289		1.	
2441		Картина олійна на полотні "Мужеска голова" невідомого художника в золоченій рамі. Розмір картини без рами 48 x 67 см. Старий інвентар N 1096		1.	
2442		Картина олійна на дереві "Мужеский портрет" (в золотій рамі) по Пліциду. Розмір 34 x 28 см. По старому музею інв N 219		1.	

Городарский Инвентарь (Музейная часть)  
в Руддін Мистецтв.

Спис інвентаря в кімнаті №  
Водушану ММ по вул. Оскарівській

№ п/п	Інвентарний №	ОПИС ПРЕДМЕТА	Звідки принесений	Куди вибув	Уваги
2443		Картина олійна на дереві "Гюллон Волхоб" в золотій рамі розмір картини без рами 21 x 25 см. По музеал. інвентарю № 537	1.		
2444		Картина олійна на дереві "Костен св. Анни в Филоніс художника Руссувського в золотій рамі. Розмір картини без рами 24 x 17 По музеал. інвентарю № 217	1.		
2445	-	Картина олійна на полотні "Автопортрет художника Мотомилумена в золотій рамі розмір 37 x 30 см без рами По музеал. інвентарю № 33	1.		
2446	-	Картина олійна на дереві "Взід у пропасть" невідомого художника в золотій рамі. Розмір 48 x 58 см без рами По музеал. інвентарю К. Ю. № 11197	1.		
2447	-	Картина олійна на полотні "Сім'я голландська" в широкій золотій рамі розмір 100 x 73 без рами По музеал. інвентарю 11095			

М. Сидорук  
[Signature]



Господарчий інвентар (картини та картини)  
в будівлі Музею  
Спис інвентаря в кімнаті №  
в будівлі №11 вулиця Осередина

№ п/п	Інвентарний №	ОПИС ПРЕДМЕТА	Звідки принесений	Куди вибув	Уваги
2448	-	Портрет олійний на блані Архива драматичний "Беза" в ролі Гамлета в золотій рамі, розмір 30x26 см без рами По старому музею інв. № = 1			
2449	-	Портрет олійний на полотні. Генерал Двурниць кий в золотій рамі. розмір 45x34 см без рами 1. По старому музею інв. № 49 і інв. № 59			
2450	-	Портрет олійний на полотні, Єваска Ома- рівська в золотій рамі розмір 62x48 см без рами По старому музею інв. № 919 1.			
2451	-	Картина олійна на дереві "Квіти" художник Ромер в золотій рамі розмір 42x35 см без рами По старому музею інв. № 723 1.			
2452	-	Портрет олійний оснований "Осередина" Шеффа Максиміліана Осередина, написаний художником Максимовичем. розмір 115x96 см без рами По старому музею інв. № 240 1.			

М. Тендарчук  
Григор



Господарский инвентарь (картинки) в б-ке  
в Рудгій Мистецтво  
Спис інвентаря в кімнаті №  
в Рудгій №11 по вул. Осампівській

№ п/п	Інвентар- ний №	ОПИС ПРЕДМЕТА	Звідки принесений	Куди вибув	Уваги
	2453	Табелін в золотій рамі Сцена біблійна, розмір 270 x 263 см без рами По старому музею і № N = 1.			
	2454	Головка янгола різблена з дерева По старому музею і № KW-11436.			
	2455	Головка янгола різблена з дерева, хромірована — 1.			
	2456	Портрет фігура тиса- тели Хлендівського, різблена з теракоти. Різьбяр Шала По старому музею і № N 7754 1			
	2457	Фрагменти фламандів біло- сині По старому музею і № N 12088 1			
	2459	Бюст фартівателіниці Осепінеуца Варцель з білого мрамору, артиста Карделла на мраморному поступменті сірого мра- мору, розмір висота 60 см По старому музею і № N 799 1			
	2460	Різьблений з білого мрамору "Римський Орел", висот. По старому музею і № N 205 1			
	2483	фрагмент фламандів біло- синій По старому музею і № N 12088 1			

М. Сидоренко  
[Signature]

Господарчий інвентар (картинки та картини)  
в Музеї Мистецтва  
Спис інвентаря в кімнаті №  
в Будинку №11 по вул. Свободній.

№ п/п	Інвентар- ний №	ОПИС ПРЕДМЕТА	Звідки принесений	Куди вибув	Уваги
2461	-	Тобелен (фрагмент) в золотеній рамі, розм 190x140	1		
2462	-	По старому музею інв. №470 Портрет овалний олій- ний на полотні "М. Свя- тоцький" в золотеній рамі	1		незаста стерта
2463	-	Портрет олійний на полотні картини Мухомова Площа Зана в золот. рамі розмір 75x66 без рами	1		
2464	-	Портрет А. Мухомова овальний на полотні в золот. рамі кість Рімонковича. Розмір 38x29 без рами	1		
2465	-	Картина олійна "Красвид" кість Келічова на полотні в золотеній рамі розмір 83x71 см без рами	1		
2466	-	Картина олійна на полотні "Красвид" невідо- мого художника в золотеній рамі. Розмір 35x24 см без рами	1		

М. Гембарович

Тимко



Господартий інвентар (картини та бюсти)  
в будинку Мистецтв  
Спис інвентаря в кімнаті №  
в будинку № 11 по вул. Осалієвській

№ п/п	Інвентарний №	ОПИС ПРЕДМЕТА	Звідки принесений	Куди вибув	Уваги
2467		Глоскорізьба на бронзі Портрет срібрихуа Плас. 1.			
2468		Медальон бронзовий з портретом Клавдії Потоцької ударевантій рамі			
2469		Портрет олійний на полотні Саломеї Бекку (матері поета Словацького) розмір 54 x 38 см. без рамки в золотій рамі По старому музею інв. № = 1.			
2470		Портрет олійні на полотні художника Бродов ського, розмір 45 x 56 см. в золотій рамі По старому музею інв. № = 1.			
2471		Картина олійна на бамбі "Дорога серед руйін" розмір 20 x 27 см. без рамки По старому музею — інв. № 12996 1.			
2472		Картина олійна на полотні "Бені" По Коредіо в золотій рамі розмір 69 x 75 см. без рамки По старому музею інв. № 1235/128.			

*[Handwritten signatures and notes]*  
М. Гембарович  
Мрозівський  
Том



Благодарний інвентар (Християнська робота)  
в відділі мистецтв

Спис інвентаря в кімнаті №  
в будинку № 11 по вул. Осолопських

№ п/п	Інвентарний №	ОПИС ПРЕДМЕТА	Звідки принесений	Куди вибув	Уваги
2473	-	Картина олія на полотні "Видогинок стрільців" в золоченій рамі 35x53 см без рами. По старому музею івв. № 705 1.			
2474	-	Картина олія на дереві "Сцена товариства" в золоченій рамі по Вато. розмір 20x29 см без рами По старому музею № 562 1.			
2475	-	Картина олія на дереві "Отраждание Святого Еразма", розмір — 35x25 см. Без рами. По старому музею № 9982 1.			
2476	-	Картина олія на полотні "Амуралли" по Буніє в золоченій рамі розмір 32x40 см без рами По старому музею івв. № 813 1.			
2477		Стопова амураля-різоба по дереву По старому музею івв. № 11497 1.			
2478		Картина олія на полотні "Міданний Вуж" в золоченій рамі розмір 119x70 см без рами По старому музею івв. № 811 1.			

М. Бендарович

Том 3

Господарний інвентар (картини та картини)  
в Будинку Мистецтв

Спис інвентаря в кімнаті №  
Будинку ММ по вул. Довженка

№ п/п	Інвентар- ний №	ОПИС ПРЕДМЕТА	Звідки принесений	Куди вибув	Уваги
	2479	- Портрет оліїний на по- лотні "Ян Бонловський" (портрет Оссолінського) в золотій рамі Розмір — 52 x 32 см без рами по старому музею інв. № 186 А.			
	2480	- картина оліїна на полотні "Студія мисте- цької школи" художника Генцлера в золотій рамі розмір 51 x 42 см без рами по старому музею інв. № 1098 А.			
	2481	- картина оліїна на дереві "Голова Мадонни" по Рафаелю, круга, в зо- лотій рамі по старому музею інв. № = А.			
	2482	- Ієрусалим в дереві з перспективи "Святий Юрій" в простій дерев'яній рамі без шкла 22 x 31 см. без рамки. Старий інвент. № 12858 А.			
	2483	- Глобальна скульптура бронзи по Рафаелю "Срозалідо" (божє слово) в простій дерев'яній рамі розмір зверху вниз 23 см. без рамки. Старий інвент. № 11618 А.			

М. Бондарчук  
[Signature]



ЛЬВІВСЬКА ФІЛІЯ  
БІБЛІОТЕКИ А. Н.  
УРСР.

Тенатарний Інвентар (картини, гравюри)  
в Відділі Мистецтв

Спис інвентаря в кімнаті №  
в будинку Мистецтва

№ п/п	Інвентарний №	ОПИС ПРЕДМЕТА	Звідки принесений	Куди вибув	Уваги
2484 -		Ваза фарфорова біло-синя з кришкою. Делфт. Висота вази 50 см.	Музей історії мистецтва №12615/1		
2485 -		Ваза порцелянова китайська в квіти, ятаман і бобони, висота вази 35 см.	Музей історії мистецтва №12089/1		
2486 -		Ваза тера сама №12089/1			
2487 -		Вазон китайський на 3 ножках порцеляновий з кришкою, декорований в квіти і ятаман, висота 35 см.	Музей історії мистецтва №13056		
2488 -		Картина олійна на картоні "Голова жовтухи" 44x29 см. Сіно №12356			в галерейній залі
2489 -		Картина олійна на картоні "Голова чоловіка" 30x39 см. Сіно №12357			в галерейній залі
2490		Портрет "Леона Тінін-святий" художника Торвальсона (зображення календрий гравер) олійний на дереві в золотій рамі розмір 53x45 см без рамки	Музей історії мистецтва №12740, 44120		

М. Бандарчук  
[Signature]



Торнадарний інвентар (картини і скульптури)  
в Відділі Мистецтв

Спис інвентаря в кімнаті №  
в будинку № 11 по вул. Оселянській

№ п/п	Інвентар- ний №	ОПИС ПРЕДМЕТА	Звідки принесений	Куди вибув	Уваги
		картина олійна на полотні показує середню кімнату зі зброєю Музею Люблінських, художника французького в золотистій рамі, розмір 87 x 55 безрам по ширині Музею інв. 12740 1.			
	2492	Портрет олійний на полотні Людовіка Кабе- лька (псевдонім) в золотистій рамі Розмір 68 x 54 см. безрам по ширині Музею інв. N 899 1.			
	2493	Портрет олійний на полотні Йосифа Оселян- ського (псевдонім "Оселян- ський") котіє Бертранд- Бегера без рами. 1.			
		Розмір 58 x 72 см безрам по ширині Музею інв. N =			
	2494	Портрет олійний овальний на дереві горіч Люблін- ського (псевдонім Куратора "Оселянський" художника "Андрей Мінніса в золотистій рамі. Розмір 45 x 36 см безрам по ширині Музею інв. N 689 1.			

М. Торнадарний

Торнадарний

Сторожук

Господарчий інвентар (картинна галерея)  
в відділі Музейних

Спис інвентаря в кімнаті №  
по вул. М. П. по вул. Освободительській

№ п/п	Інвентар- ний №	ОПИС ПРЕДМЕТА	Звідки принесений	Куди вибув	Уваги
2495	-	Портрет олійний на полотні "Возник" в золо- ченої рами, розмір 77x61 см без рами Поштовою музею інв. № 13903 1			
2496	-	Портрет олійний на полотні Михайла Радзвигівського (історик і фетрвовацький архітект для "Освободительської") худом- ника "Воздуховацький" в коричній рами Розмір 77x70 см без рами Поштовою музею інв. № 13901		1.	
2497	-	Портретна олійний на бляці невідомого чоловіка в мундирі без рами розмір 41x23 см Поштовою музею інв. № = 1		1	
2498	-	Портретна олійний 1		1	
2499	-	Портрет олійний на полотні овальний "Стара панна" в різьбленій широ- кій золотій рами Розмір 82x70 см без рами Поштовою музею інв. № 10604 1		1	

М. Сембарович

М. М. М. М.



Томбарний інвентар (картинна галерея)  
в Відділі Мистецтв.

Спис інвентаря в кімнаті №  
в Будинку №11 по вул. Оскарівській

№ п/п	Інвентарний №	ОПИС ПРЕДМЕТА	Звідки принесений	Куди вибув	Уваги
2500	-	Портрет святої на голові священника Барона в видовій золотій оправі по музею старому інв №453 Розмір 71x90 см.	1.		
2501	-	Різьба (овальний портрет поета Северина Точинського в дерев'яній рамі натуральної кольору. Розмір 58x53 см по музею старий інв № = 1	1		різьба стародавня
2502	-	Гітсовий видруб пласкої різби стародавнього міста Львова, розмір 42x37 см по старому музею інв №14648	1.		
2503	-	Медальон з металу з портретом Терези Австрійської в золотій овалній рамі. Розмір 14 см по старому музею інв №12043	1		
2504	-	Медальон з металу з зображенням Юлії Словацької (поета). Розмір 19 см по старому музею інв №18646	1		
2505		Медальон з металу з портретом Юлії Словацької різьби Олександрової розмір 19 см висота по старому музею інв №391	1		

М. Тембарний

Григорівський  
Томб



Господарний інвентар (судовий вояк)  
в відділі Мистецтв.

Спис інвентаря в кімнаті №  
пов'яз №11 пов'яз Осалданчик

№ п/п	Інвентарний №	ОПИС ПРЕДМЕТА	Звідки принесений	Куди вибув	Уваги
2506	-	Гуровирізка на металі "Благовіщення Деве Марії" різана Горюдиною на дерев'яній дошці, розмір 93 x 13 см.			
2507	-	По справі Музею і №1386-1 Медальон круглий з портретом Євгенія Павловича Павликовича м. "Свобода" розмір 12 x 12 см.			
2508	-	По справі Музею і №1404-1 Медальон овальний бронзо- вий з портретом князя Крамського розмір 15 x 13			
2509	-	По справі Музею і №1404-1 Портрет олійний на полотні князя Станіслава Августа з <del>дерева</del> своєю рамою (75 x 64) 1			Немає справи
2510	-	По справі Музею і №1465-1 Портрет олійний овальний Павла Павликовича Павликовича, художника Робіна Григор'євича в золотій рамі розмір 64 x 57 сантиметрів			

М. Семдарович  
Том

Господарний інвентар (картин та бюстів)  
в відділі мистецтв.

Спис інвентаря в кімнаті №  
в будинку № 11 по вулиці Осолінських

№ п/п	Інвентарний №	ОПИС ПРЕДМЕТА	Звідки принесений	Куди вибув	Уваги
2511	-	Автопортрет художника Сатурніна Свєтлицького олійний на полотні в золотистій рамі розмір 73 x 54 см. без рами по старому музею № 14638 1			
2512	-	Картина олійна на картоні худ. Крошнінського "Вид з Шоруні" розмір 21 x 16 см. без рами по старому музею № 14647 1			
2513	-	Рисунок з ваги на тра- морі "Богами в туман" в гортній рамі 1			пошкоджений мрамор
2514	-	Бюст Калістоюхи Білий мраморний на постаменті високоствб білети 30 см. по старому музею № 1716 1			
2515	-	Картина олійна на полотні "Христос і самар- янка" худ. Веронізе в золотистій рамі розмір 96 x 73 см. без рами по старому музею № 599 1			



Господарний інвентар в Музеї Митців  
по вул. Освободенки 12  
Спис інвентаря в кімнаті №.....

№ п/п	Інвентарний №	ОПИС ПРЕДМЕТА	Звідки принесений	Куди вибув	Уваги
2516	-	Картина олійна на полотні "Вид Белли" худ. Жолкевича в золотій рамі. Розмір 49 x 40 см 5 рами по старості Музею інв N 14628 1.			
2517	-	Картина олійна на полотні "Помертвовець епископу епископської мітра" розмір безрамі 140 x 105 см. по старості Музею інв N = 1			
2518	-	картина олійна на полотні "Святий" Копи по Тверішину в листві замість рами, розмір 95 x 127 см. по старості Музею інв N = 1.			
2519	-	картина олійна на картоні "Голова хлопця в сідирьому заві" Ернста Роза 30 x 25 в золотій листві по старості Музею інв N 13338 1.			
2520	-	Медальон круглий бронзовий "Атурі, князь Радзвильськи" розмір 12 см. по старості Музею інв N 13997 1			



Господарний інвентар (картини і живопис)  
в Будівлі Музею

Спис інвентаря в кімнаті №  
в Будівлі № 11 по вул. Осолодінській 2

№ п/п	Інвентар- ний №	ОПИС ПРЕДМЕТА	Звідки принесений	Куди вибув	Уваги
2521 -		Портрет Оліїний Могилка Павліковського художника Пайєтович в дерев'яній збісї- ній рамі 64x54 см без рами. по списку Музею інв. № 14655 1.			
2522 -		Картина олійна на полотні "Наблюдательний" типорт Крашевського розм. 97x72 см. без рами. в золотій ліпстві по списку Музею інв. № 14660 1.			
2523 -		Картина олійна на полотні "Відпочинок охотника в лісі" худ. Крашевського в дерев'яній рамі розм. 55x45 см без рами по списку Музею інв. № 14626 1.			
2524 -		Картина олійна на полотні "Самурі пози раючий своїм дітям" в золотій рамі копія по худ. # Вандайк розм. <del>72x76</del> см без рами. 92x76 см. Склад інв. № 1288/1			
2525 -		Картина олійна на полотні "Бивуак" Величків худ. не обозначен, розм. 65x81 по списку Музею інв. № 14652 1.			

М. Бандарчук  
Том 5  
© М. Бандарчук

Господарий інвентар (картинна галерея)  
в Рівдіві Мистецтв

Спис інвентаря в кімнаті №  
в Будинку №11 по вул. Свободній

№ п/п	Інвентарний №	ОПИС ПРЕДМЕТА	Звідки принесений	Куди вибув	Уваги
2526	-	Картина олійна на полотні "Зібрання козаків" в збігальній рамі розмір 120 x 85 см без рами. По царському музею інв № = 1			
2527	-	Портрет олійний на полотні "Александра Батюшкова худ. Моравського в золотій рамі розмір 89 x 74 см без рами. По царському музею інв № 16649 1			
2528	-	Портрет олійний на полотні "Шерфін та Терезія Анучевські" худ. Гамінського розмір 135 x 95 см в рамі в збігальній рамі. По царському музею інв № 804 1			
2529	-	Портрет олійний на полотні невідомої жінки без рами, розмір 45 x 36. По царському музею інв № = 1.			
2530	-	Портрет Лова Толстого рисунок мелом в дерев'яній рамі. Розмір 96 x 69 см без рами 1			

М. Гайдарович

Трух



Господарний інвентар *Артиски та вояки*  
в Рідній Школі

Спис інвентаря в кімнаті №  
*в будинку №11 по вул. Бессімейки*

№ п/п	Інвентар- ний №	ОПИС ПРЕДМЕТА	Звідки принесений	Куди вибув	Уваги
2531		Портрет олійний на полотні Генрієта Любо- мирського худ. Замислова в золотеній рамі розмір 27x70 см без рами № старшого музею інв №239		1	
2532		Портрет олійний овальний на картоні Казимира Дедуцицького в горній незолотеній рамі розмір 25x21 без рами Старий по музею інв № =		1	
2533		Портрет олійний на полотні Флоріана Земко- вського в золотеній рамі розмір 91x70 см без рами № старшого музею інв № 2436.		1	
2534		Портрет олійний на полотні історика Карла Шейноги худ. Моравітського розмір 44x38 см в сосновій лінійці		1	
2535		Картина олійна на полотні "Голова старця" розмір 39x28 см в горній незолотеній рамі № старшого музею інв №		1	

*М. Бандарчук*

*С. Прокопів*



Господарний інвентар (артисти)  
в будинку № 11 по вул. Сосолівській  
в районі Мистецтв

Спис інвентаря в кімнаті №.....

№ п/п	Інвентарний №	ОПИС ПРЕДМЕТА	Звідки принесений	Куди вибув	Уваги
	2536	Портрет Ксєні монастиря Ормицького без рамки. Розмір 47x55 см. По старому музею інв № 13457 1.			
	2537	Портрет олійний на полотні „М. Брухнальський“ без рамки, розмір 132x86 см. По старому музею інв № 14459 1.			
	2538	Картина олійна на полотні „Еврей“ худ Грудзика в зол рамі розмір 63x53 см без рамки. По старому музею інв № 745 1.			
	2539	Портрет олійний на полотні Пладуша Гаукою худ Шенгінської, розмір 53x45 см. в золотій рамі. Старий інв № 116 1.			
	2540	Портрет олійний на полотні Волтера Бену, худ Руссета в золотій рамі розмір 59x50 см без рамки. По старому музею інв № 797 1.			
	2541	Картина олійна на полотні „Мастерня художника“ в лішудовій рамі, розмір 122x82 см. По старому музею інв № 567 1.			
	2542	Картина олійна на полотні „Внутрішній квітка в Момі“ в золотій рамі, розмір 94x132. По старому музею інв №..... 1.			

М. Бендарович  
[Signature]

Господарний інвентар (картини та скульптури)  
в Будівлі Інституту  
Спис інвентаря в кімнаті №  
в Будівлі №11 на вул. Свободній

№ п/п	Інвентарний №	ОПИС ПРЕДМЕТА	Звідки принесений	Куди вибув	Уваги
2543	-	Картина олійна на полотні „Суд Соломона“ в золотій рамі розмір 135 x 85 см без рами по старості музею інв № = 1			позолота струга
2544	-	Портрет олійний на полотні духовника з пером в руці розміром 39 x 54 см без рами по старості музею інв № 14659 1			в золотій ліпстві замість рами
2545	-	Картина олійна на полотні „Милостивий самаритини“ розмір 103 x 119 см без рами опрацьована в золоту раму по старості музею інв. № 320 1			
2546	-	Картина олійна на дереві „Садок з головою Іоанна Хрестителя“ в золотій рамі розмір 95 x 73 без рами по старості музею інв. № 12079/142 Школа Рубенса 1			
2547	-	Портрет олійний на полотні „Давид Абрагамович“ в золотій рамі, розмір 95 x 73 см без рами по старості музею інв № = 1			
2548	-	Плоскорізьба з білого мрамору „Голова невідомого головіка“ розмір 41 x 31 см по старості музею інв № = Різьба худ Габриелом			в дерев'яній розділеній рамі

М. Бандароцький

Том 5

С. М. Габриєль



Господарський інвентар (картини радянськ)  
в Будинку Міністерств  
Спис інвентаря в кімнаті №  
в Будинку №11 на вул. Осоловської

№ п/п	Інвентарний №	ОПИС ПРЕДМЕТА	Звідки принесений	Куди вибув	Уваги
2549		Видрук ілюстр. навескоризди портрету Маврикія Дедуцицького по Годсебевському в дерев'яній пошкодженій рамі розмір 43 x 44 см По старому музею інв. № 1			
2550	-	Портрет олійний на полотні "Евгенія Бродського худ Рейхана в золотій рамі, розмір 65 x 53 см По старому музею інв. № 363			
2551	-	Портрет олійний на полотні худ Юліана Музею Любомирського Едуарда Павловича худ Ремера в торній рамі Розмір 57 x 46 без рами По старому музею інв. № 751			
2552	-	Портрет олійний на полотні секретаря "Осоловський" Владислава Белзи худ Августинювіла в золотій рамі. Розмір 95 x 74 см По старому музею інв. № = 1			
2553	-	Картина "Бараки" худ Ельстінгера в золотій рамі. Розмір 81 x 38 см без рами. По музею інвентар. № 777			

М. Бандарчук

Труба

О. М. Губенко



Государственный инвентарь (картинный та бюстный)  
в Рядові Музейства Библиотеки АН  
в будинку № 11 по вулиці Осоломливській

№ п/п	Инвентарный №	ОПИС ПРЕДМЕТА	Звідки принесений	Куди вибув	Уваги
1848	2534	Портрет олійний на полотні в овальній рамі історика Клімента Канжуцького, худ. Трушка, розмір 38x44 см. Без рамки (по старому музею ГІВ № 757)		А	
1849	2535	Різьба по дереву "Летящий Лев"	Старому музею ГІВ № 1259	А	
1850	2536	Фрагмент церковної різьби поліхромованої, розмір 48 см. Знекошено	Старого музею ГІВ № 120	А	

Инвентаризация картин  
31-V-1941г. } М. Бандарчук М. Шевченко

Зазначений в цьому списку інвентар - картинний бюсти та бюсти, отримані Інвентаризаційною Комісією в Рядові Музейства Библиотеки АН у Львові в будинку № 11 по вул. Осоломливській під № 120 згідно з № 2437 та № 2536 вартість яких становить (120) предметів приєднано під свою особливу відповідальність і разом з цим одержав відмінні прикраси цього списку

23 грудня 1941г. Габ. Рядові Музейства Библиотеки АН Бандарчук

Товаришній інвентар  
в будинку співробітників бібліотеки АН

Спис інвентаря в кімнаті №  
в будинку №11 по вулиці Оскарової

№ п/п	Інвентар- ний №	ОПИС ПРЕДМЕТА	Звідки принесений	Куди вибув	Уваги
2557		Дорожка полова в рулоні-кошичці поверхні меланж квідрова з махру "Вісенті" розмір 600 x 80 см	М. Тембарак	1	
	Інвентаризація Машин		М. Тембарак	1	
	23-V-1944.	Згідно з вказівкою в цьому списку інвентаря (дублю) прийняв под своїм відповідальністю	М. Тембарак	Машин	



Спеціальний інвентар  
в Мадридському Музеї

Спис інвентаря в кімнаті №.....

№ п/п	Інвентарний №	ОПИС ПРЕДМЕТА	Звідки принесений	Куди вибув	Уваги
		2316 - 19	4		
2434	2320 - 2335	=	16	2521 - 25	5
	2336 - 2345		10	26 - 30	5
	2346 - 49		4	31 - 35	5
	2350 - 53		4	36 - 42	7
	54 - 58		5	43 - 48	6
	59 - 71		13	49 - 53	5
	72 - 76		5	54 - 57	4
	77 - 82		6		
	83 - 88		6		
	89 - 409		21		
	2410 - 417		8		
	418 - 425		8		
	2426 - 29		4		
	2430 - 36		7		
	2437 - 4142		6		
	2443 - 47		5		
	48 - 52		5		
	53 - 60		8		
	61 - 66		6		
	67 - 72		6		
	73 - 78		6		
	79 - 83		5		
	84 - 90		7		
	91 - 94		4		
	95 - 99		5		
	2500 - 505		6		
	2506 - 10		5		
	511 - 515		5		
	516 - 520		5		



Малорусинський інвентар  
в Відділі Музею Бібліотеки АН  
Спис інвентаря в кімнаті №  
в будинку №11 по вул. Освітничих

№ п/п	Інвентарний №	ОПИС ПРЕДМЕТА	Звідки принесений	Куди вибув	Уваги
		Корзунки картоневі		3	
		Плак. емальований		1	
		Інвентаризаційна Комісія	Рубцю	4	
			Трух		
23-І-1941, 23 травня 1941р.		М. Семдарович			
<p>Зазначений в цьому списку малорусинський інвентар, списаний Інвентаризаційною Комісією в Відділі Музею Бібліотеки АН в будинку №11 по вул. Освітничих під порядковими номерами 3-4 предметів знятих під його відповідальністю</p> <p>23-І-1941р. Зав. Відділу Музею М. Семдарович</p>					

ІНСТРУКЦІЯ ДЛЯ ВИГОТОВЛЕННЯ СПИСКІВ ІНВЕНТАРІ  
та цінностей бібліотеки А.Н. УРСР у Львові  
до дня 15. грудня 1940 р.

1/ Кожен керівник Відділу встановлює знаходяться в його кімнатах / які є нумеровані / меблі і окремо по кімнатах списує поодинокі мебелі за такими даними :

Відділу \_\_\_\_\_ Список інвентаря  
на 15. грудня 1940 р.

No. / Юрид. Юрид.	Назва інвентаря / точний його опис /	Інвентар- ний знак	Кіль- кість	Вар - тість	Примітка
1	2	3	4	5	6

Кімната No. \_\_\_\_\_

Стіл письмений дубов., ясенний ...

1.  
2.  
і т.д.

Графи No. 5. не заповнюється.

2/ Малоцінний інвентар належить списати окремо за таким зразком тільки без графа No. 3. " Інвентарний знак "

3/ Список рушників, спецодягу скласти окремо.

4/ До творів мистецтва, картин, різьб і т.п. належить їх оцінити при участі фахівця в Кабінеті мистецтва.

5/ Всім керівникам відділів пропонується підсумувати вартість радянських книжок за інвентарем та встановити кількість останніх книжок, що належать Відділові.

6/ Якщо знаходиться інвентар або малоцінний інвентар, який неадатний до дальшого користування належить його подати на окремому списку.

7/ Всі списки складаються в двох примірниках і підписуються керівником відділу. Інвентаризаційна комісія приймає оригінали а на копії відмічає день віддання за підписом голови і його заступника.









Skanowanie i opracowanie graficzne na CD-ROM :



ul. Ostatnia 17

60-102 Poznań

[www.digital-center.pl](http://www.digital-center.pl)

[biuro@digital-center.pl](mailto:biuro@digital-center.pl)

tel./fax (0-61) 665 82 72

tel./fax (0-61) 665 82 82