

BOss Rkps 17184/II.

Papiery Zbigniewa Hornunga  
związane z pracą w Państwowej  
Galerii Obrazów we Lwowie w  
latach 1939-1944. *Pol., ukr., niem.*  
*1939-1976. S. 100.*

MANUSCRIPTA  
INSTITUTI OSSOLINIANI

II. 17184



1

P R O T O K O Ł

-----

Kiedy po kilku dniach, po wkroczeniu armii sowieckiej do Lwowa, wpuszczone mnie do Urzędu Wojewódzkiego zastałem Oddział Sztuki, mieszczący się w pokojach nr. 159 i 160 w stanie względnego porządku. Zabrane jedynie fotele, kanapkę i stół, postwierane biurka i szafy, których zawartość została poprzewracana. Poza tym stwierdziłem brak porcelany, miniatur i sztychów, będące własnością Państwowych Zbierów Sztuki, które znajdowały się w drewnianej skrzyni. Po dwóch dniach wzbronione nam wstępu do Urzędu Wojewódzkiego. Dopiero po tygodniu uzyskałem pozwolenie na obejrzenie mojego biura. Skonstatowałem wówczas, iż moje biurko zostało przeniesione do jednego z sąsiednich pokojów, wszystkie zaś co znajdowało się wewnątrz, przepadło bez śladu. Akta, plany, książki, mapy i. t. d. leżały grubą warstwą na podłodze, przeważnie podarte i poniszczone. Były one zmieszane z resztkami pożywienia i potłuczonych klisz. Stwierdziłem brak przeważnej części fotografii, przyborów i aparatów fotograficznych, inwentarzy, rejestru za- bytków oraz wykazu dzieł sztuki legowanych przez ś. p. prof. Pinińskiego. Jako świadków przytoczyć mogę art. mal. Zofię Walnicką i arch. Aleksandra Krzywewockiego, którzy byli wówczas ze mną w gmachu wojewódz- kim obecni. Udaliśmy się następnie z p. Walnicką do komendanta budynku Petrowa z prośbą o zabezpieczenie ocalonych pozostałości archiwum konserwatorskiego. Otrzymałem wówczas pozwolenie uporzędkowania tegoż archiwum, co zostało w ten sposób uskutecznione iż wszystkie zachowa- ne w względnie dobrym stanie materiały zostały umieszczone w szafach.



17184

17184/II

Reszta została na polecenie komisarza Dutki i Kójtuna spalona przez woźnych. Bezpośrednio po tym podjąłem starania o pozwolenie przewiezienia archiwum konserwatorskiego do pałacyku ś.p. prof. Pinińskiego przy ul. Matejki 4., gdzie mieściły się Państwowe Zbiory Sztuki pozostające pod moim zarządem. Tego rodzaju zezwolenie uzyskałem po dłuższych zabiegach od tymczasowego Zarządu Miejskiego. Dzięki życzliwemu stanowisku Zakładu Narod. im. Ossolińskich, który udzielił mi trzykrotnie t.zw. "Platformę" udało mi się archiwum to wraz z biblioteką i kliszami przetransportować do wspomnianego wyżej budynku, z wyjątkiem szaf, mimo iż posiadałem na to pozwolenie naczelnika Wydziału Sztuki Piskuna. Nie powiedle mi się natomiast ocalić urządzenia ciemni fotograficznej w którego skład wchodził cenny aparat do powiększeń. Została ona bowiem wskutek przeprowadzonych przeróbek budowlanych zupełnie zniszczona.

We Lwowie dnia 9. grudnia 1939.

*M. M. Lurii*





3

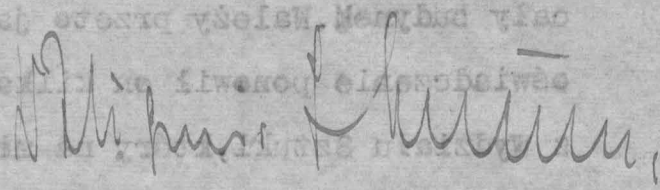
P R O T O K O Ł  
-----

w sprawie usunięcia Zbierów prof. Leona Pinińskiego  
z budynku przy ul. Matejki 4.

Pod koniec października br. zajęła armia czerwona pałacyk s.p. prof. Leona Pinińskiego przy ul. Matejki 4., w którym znajdowały się zbiory artystyczne, stanowiące własność Państwa. Polecono mi jako administratorem budynku i kierownikowi zbiorów opróżnić bezzwłocznie I piętro i zmagazynować je w dwóch pokojach parterowych do czasu przeniesienia ich do jednego z Muzeów. Naczelnik Wydziału Sztuki Piskun, do którego zwróciłem się z prośbą o interwencję, oświadczył że zajęcie tego budynku nastąpiło bezprawnie, wobec czego zbiory winny pozostać na miejscu. Kiedy zakomunikowałem to Komendantowi budynku powołał się na zezwolenie władz wojskowych i oświadczył powtórnie, że muszę mieć do dyspozycji cały budynek. Należy przeto jak najprędzej ewakuować zbiory. To samo oświadczenie ponowił on kilka dni później w obecności tow. Weisbroda z Wydziału Sztuki, który na moją prośbę przybył na miejsce celem zerżentowania się w sytuacji, poczym polecił przenieść <sup>Wizny</sup> krasnarmiejcem z tzsali jadalnej do salonu i przyległej biblioteki. Odtąd wzywano mnie kilkakrotnie do usunięcia zbiorów z budynku, wszelkie zaś moje tłumaczenia i powoływania się na stanowisko Wydziału Sztuki pozostawały bez skutku. W pierwszych dniach listopada br. przybył do mnie rano o godz. 7-mej Zarządca zbiorów, mieszkający na miejscu, Stefan Popiel z doniesieniem, iż władze wojskowe poleciły załadować całe jego urządzenie mieszkaniowe na samechód i przewieźć je na wskazane przez niego miejsce. Poza tym polecono mi oświadczyć, iż jeżeli tego samego dnia zbiory nie będą usunięte z budynku, to będą one złożone na strychu względnie zakopane ~~na~~ w ogrodzie. Wobec takiego stanowiska zmuszony byłem zwrócić się natych-

miast do PP. Dyrektora M. Muzeum Przemysłu Artystycznego i Kustosza Ga-  
 lerii Narod. m. Lwowa z prośbą o udzielenie mi tamt. pracowników do pake-  
 wania zbiorów, poczym wspólnie z kustoszem dr. Jerzym Güttlerem przewie-  
 źliśmy je do Galerii Miejskiej przy ul. Osselińskich 3. oraz do gmachu  
 Muzeum Przemysłu Artystycznego, w ciągu kilku następnych dni, dostarczo-  
 nym samochodem wojskowym. Nie pozwolono mi zabrać jedynie następujących  
 przedmiotów: 1/ sekretarzyk XVIII/XIX w. 2/ sekretarzyk XVIII/XIX w.  
 3/ skrzynia XVII w. więkaza 4/ skrzynia XVII w. mniejsza 5/ szafka maho-  
 niowa empirewa 6/ biurka mahoniowa późnoempirewa 7/ dwie podstawy pod  
 rzeźby ze sztucznego marmuru 8/ pięć obrazów wpisanych do inwentarza  
 Państwowych Zbiorów Sztuki.

W Lwowie dnia 12. grudnia 1939.





Uvaga

~~2. dec. 20. 1938~~

do Institutu pēvērienu tīrni Lema  
Pīriņskēgo do Galerij Nard. uelā  
Rūma i Mūzeju Pseupti Intygeru

Dnēla rēdīti te tīrni Lema Pīriņskēgo,  
ofianovene pser uēgo Pāristri Pēlnieņu,  
vjiāno do mōventāna Dyr. Pāristroms  
tīrni tūdi v Wārnāni pōd nūmerāni  
~~no~~ 3647 - 4687. Vīnēl vprereģilnō:  
mud bōpēj liest vepdūjēmy dvi v pke  
lūki, a mēnōnīte ar n. 4275 - 4312.  
i ar n. 4323 - 4671, arē jēluz mūnējōs  
ar n. 4056 - 4065. Lūki te mē dēuonē  
brēkni v dūlēk vepiņēcā, arē pōtētē  
7 pōndēli v pūmānā dvi rēdīti

~~Jeļise~~

Ze kromi šitih ~~o~~ v rožnyh, odnesech  
 do inštituta. Uvážlivějšy useto  
 mponniare lički, stromeny rožnyes us  
 cyfry 640 ~~duch~~ <sup>litvornj</sup> ~~stubi~~, obidejšyeh us  
 na mponniary ličr. Voviel objytnj  
 vyučionymy na ptepie ličbany  
 dječ stubi: množatovec us dječ  
 boved 28 predložiti, ypetronj numerami:

3719, 3733, 3735, 3777, 3782, 3842,  
 3874, 3875, 3880, 3889, 3893, 3894,  
 3915, 3935, 3949, 3998, 4000, 4013,  
 4052, 4068, 4069, 4070, 4093, 4156,  
 4314.

Poradi te mi ~~zadati~~ <sup>to jedinec rožnyesne</sup> ~~zadati~~ <sup>zadati</sup> ~~zadati~~ <sup>zadati</sup>  
~~zadati~~ ~~zadati~~ ~~zadati~~ ~~zadati~~ ~~zadati~~ ~~zadati~~ ~~zadati~~ ~~zadati~~ ~~zadati~~ ~~zadati~~  
 litvornj. Natspore boved vybery,  
 ožnerne ličbany 2-5, vnejšj



v opłacie ilości: 145 sztuk

7

nieś dwie sztuki, wchodzący w skład  
inwencji kolekcji, które nie posiada-  
dejsz inwentarzu w centralnym piśmie  
w miłej okoliczności ich w czasie  
transportu pismo z powrotem prze-  
ślepnęła do inwentarza Dyr. Serii.  
Dokumenty twoje sztuki dwudziestu  
dani ~~szkoda~~ głownie opublikować  
opracować kompletnie inwentarza,  
który do wycenienia przez Leona  
Pinińskiego dwie sztuki dotychczas  
odtąd inwentarzu przez siebie przesłany  
w ilości: ~~szkoda~~ <sup>opłata</sup> 120 sztuk.

Z restancji powyższej wynika, iż  
gdyż nawet inwentary przez brzo  
inwentarza rezygnacja, to nie prze-  
kreśla one bilansu ~~szkoda~~.

według inwentarza





# Projekt pomešerena Drieti lekoluētā Pajito. Geleri oborin ve kvoie.

Troiem Drieti lekoluētāp mēdams utwo-  
narej Pajito. Geleri oborin ve kvoie no ūion  
Geleri Nand. mēta kvoie oves kolekcija mē.  
Bolerāne Oseclonica, mēsterece nē v lūdym:  
Nē mē, ū. Oseclonica 2 oves v pueclm Mūseim  
Pseupitū ūt. mē, ū. kletuēnkiej 20. Geleri  
Nand. mē. kvoie kēryk o pōtem abto 1430 oborin,  
7 mēsterece nē, mēsterece, kletuēnkiej i-f. p, 7 csep  
pmpedato na melantū XV - XVIII. v 430 oborin,  
na melantū lei XIX i XX. v. 1000 mē. 7 wpmē.  
mēsterece pmpēj dēiel lūto wptanōemk v ka-  
tegori pēimnej 150 oborin, wpmējēc psetsej  
250 m<sup>2</sup>, v kategori lei dūņej 550 oborin p sa-  
lech v psetsej 800 m<sup>2</sup>.

Ūion mē. O. Oseclonica abjurowaty abto 250  
oborin od XV - XX. v. 7 ktrins lūto wptanōemk abto  
200, wpmējēc psetsej 500 m<sup>2</sup>. Po oclise-  
nē oborin, pueclmōw dēim v mēpžyach,  
atmpmējēc mēto lērb 900 dnet, wptanō-  
emk obecie v Geleri Mējokij i Trōvach  
Oseclonica, ktrō mēsterece nē v salach  
v kvoie dēim 1550 m<sup>2</sup>.

7 dēim utwošenej Pajito. Geleri oborin  
ve kvoie v kvoie b.r. mēsterece, dōrnata wady:

Halviej unēmy. Do liovnis bacein tejsi galeini vots.  
 to vācsonaph mēreļ, vācsonuh kolekcijj:

A meitānīcē:

- Uonj, Leasa Pīnīimkēgo, obejmeņģe abato  
 350 obreris + XV - XVII v., 50 obreris + XIX i XX v.  
 mes 150 vērē, ministur i-t. p.
- Uonj, Fūndacij iei. Vāstus Bārovānēgo,  
 licneke abato 300 dūēl stānūh meitānīs mes  
 abato 50 obreris ~~abato~~ + XIX i XX v.
- Uonj, Dāldiūmēskuh, Na Ktore mīade nī  
 abato 80 obreris meļery + XIX i XX v.
- Uonj, Kautēns Bādēnēgo i Kautēnēgo  
 Pīnīimkēgo, licneke tērnē abato  
 100 obreris antyphm XIX i XX v.

Ogļue lēnba obreris Dātū Feļsclūnēgo  
 Pāitū, galeini Obreris vjroni vseto abecne  
 abato 2800 mētū. Odoē, lēnec nī mawet  
 + deleko idace, selerkejz pūyīsew meitānū,  
 mawānny, is cyfra pūsewvānū do vjtanē:  
 mē obreris, pūmīģeģac vērē, ministur i-t. d,  
 obejnovac nī mawēta abato 1200 dūēl, bes vjgd-  
 mē vjstūģīģeģēns ne usvovējs. Na vjme:  
 pūseve rei tūelne obreris pūvselne nē sele  
 o tērnēi pūmēvclmī abato 2000 m<sup>2</sup>.

Pūmēis vānōvērīnē meļery vjģi pūd  
 tūģe, v v mēdelekei pūyīstōci tūseba  
 vjdarē vjvōtūi sale, vjnovāne abato  
 v gūeclmī Mūseim Pūvīnījtu Antyph. <sup>0702</sup> v tūģe



na vyhlitve porokseuie mionis tejei intyktueji,  
problemu jomiesesecia Drietu techoduego  
Paiistu. Geleri Obrarni delhy ny ootvratci  
jedynie v sporib, pseridraunij v netstij:  
gerub alteruetynach :

- I. Poidova uonego gurechi, uogzeer po:  
miesici ciorotatt mionis Paiistu. Geleri  
Obrarni ne hvare.
- II. Rozkeseuie hichynkai pry ut. Ossolinkai  
2 jusei dchidowj tyhuco obrysta postiz  
dstermeco ~~obrysta~~ pshicij ones eventuel=  
ne medhildowj tmujejeer gurechi do  
vypraisci II. kistra.
- III. Jedly bozjne alteruetynij me dety ny  
medhitowai : jedynym vyjicim  
lyfaly wypraisai de Drietu techod=  
uego Paiistu. Geleri Obrarni dnigrego,  
nikursalnego, hichynkai, adhvreda:  
galeo vypristym boznej postuletou.  
7 medhjeubl ny do tep celu gurechis  
ne terencie miska Lova vypricim by  
valejeto netace : gotichovkai pry  
ut. Idrosiekai ones vrayhiskupis obr. tie.  
pry ut. Esarue ebere.

We Luvni dne 7 lutego 1940 r.

*[Handwritten signature]*

*[Handwritten signature]*

Ider. Drietu tech. P. G. O.

Est. Dopr. P. G. O.

Handwritten text at the top of the page, appearing to be a list or index of items.

I. Handwritten text block, possibly a section header or the start of an entry.

II. Handwritten text block, continuing the list or index.

III. Handwritten text block, the largest section on the page.

Handwritten text at the bottom of the page, possibly a signature or date.













Sud vrbelen buevselu <sup>sele vrbene</sup> ustrnety ~~fiduciaru~~ la  
 lieryi myrei meji 2000 m<sup>2</sup>; me lieryi  
~~lieryi, kucelani, meconi, megruic, i + 10~~  
 Pmls to buevselu ustrnety me vrbene

II.

~~Podludna~~ <sup>Podludna</sup> ustrnety py ul osobludat 2  
 myri doludne tylyu mrvetla veltig, datsesauo  
 mrvetla. Skrvlto to, over dno vrbene lita  
 vedludovane do vrbene II. vrbene. Inyjuo:  
 Ji, is obecne buevselu vrbene  
 to ustrnety vrbene ut cyba vrbene  
 180 m<sup>2</sup>, ustrnety lieryi ut ~~1520 m<sup>2</sup>~~  
 ustrnety ~~1520 m<sup>2</sup>~~

III.

V same gely dno porvone alternaty me  
 dety ni ~~obecne~~ Inelitavei, jupym  
 vrbene vrbene vrbene dno dety  
 buevselu vrbene. Gely obecne dno  
 vrbene vrbene, vrbene; vrbene  
 vrbene vrbene vrbene.  
 F vrbene ut do lity cely buevselu vrbene  
 vrbene vrbene vrbene. vrbene vrbene  
 vrbene: vrbene vrbene vrbene  
 ut vrbene vrbene vrbene vrbene  
 vrbene vrbene vrbene. vrbene vrbene



ПРОЕКТ ВИСТАВИ ЗАХІДНОГО НОВІТНОГО МИСТЕЦТВА У ЛЬВІВСЬКІЙ  
ДЕРЖАВНІЙ КАРТИННІЙ ГАЛЕРЕЇ.

Із загального числа 2.800 картин після селекції остає для ви-  
стави 1.200 картин - 550 XV- XVIIIІвв. і 650 переважно польсь-  
ських картин XIX - XX вв. На це потрібно 2.500 метрів пресер-  
ву з чого в демі вул.Оссоліньських 3 є тільки 750 кв.м.пре-  
стеру. З огляду на це потрібно було би приділити для потреб  
західного відділу ЛКД Галереї у Львові відповідні примі-  
щення , якими могли би бути палата Гелуховського при вул.Міцкав-  
вича і Красіцького, еventуальне палату Львівського Арцибієску-  
па при вул.Чарнецького.

В разі неможливости едержати ці палати приступити до до-  
будови крила, ще замкнуле би існуючу палату Ожеховіча - не  
залученому нарисовій, та приєднати сухі підвальні примі-  
щення цього дому для потреб складовид невикставленого мате-  
ріялу.

Л ь в і в , дня 7 лютого 1940 р.





С п и с о к

мистецьких предметів які входять в склад відділу зах.европ. мистецтва Львівської Державної Картинної Галереї.

	:Картини:	:Рисунки:	:Мініатюри:	:Плакети: :бронзи :	:Медаліо: :ни :	:Різьби:	:Штихи:
Народня Галерея м.Львова	1484	560	137	84	628	73	
Збірки ім.Б. Оржеховича	178	65	20	15		13	
Збірки Л.Пінінського	216	87	55			214	
Збірки Дідушицьких	132	20	1	16		2	
Збірки Голуховських	88			3		1	74
Збірки К.Бруніцького	34	13	6				81
Збірки Вибрановських	65	9					41
Національний Музей	22						
Музей ім.Собеського	41					51	
Музей Мистецького Промислу	2					14	1717
Музей ім.Любомірських	695						
Музей Баворовських	30						
Разом	2987	754	219	118	628	368	1913

Разом всіх предметів 6987.000

Skowronski, Blumfeldt, Jungels Placyk, sekury, ...





# Plan pracy

Wydzieliu Malarstwa Zachodnio-  
lirop. na IV. Kwartal 1940 r.

- 1) Monwentaryzacja obramni i seib  
ze thronie Misediu Diceszjalnes kai,  
Baworwskub, nes Misediu iu.  
Kwile Jana III. Schroskegs.  
Wapcy pracownicy uauib.  
ca 1 - 30. X. b.r.
- 2) Dokwicenie subkontroiu i upomogabo:  
uauie throni seib.  
Mpr. Wojciak 1. XI - 30. XII.
- 3) Writielmienie ekspozycji nejlepszymi  
miniaturami i brataui.  
Mpr. Modelska 1. XI - 30. XII

4) Identifikacija obravni v magarynach  
 na vepšdem, ul. Westsici, ant.  
 Wassermann 1. XI - 31. XII. b. v.

5) Opracowanie teritorii objasniajucich  
 v salach nas nymkovanii kumukh,  
 drugijsyca kumukh, Westers 7 podaniem  
 autora klic odobry nymkovanii obravni  
 K. Majerka 1. XI - 31. XII.  
 Stankiewicz " "

6) Rozpoznanie mac uad katalogiem  
 obravni, wiejdziżent us v ekspoziciji.  
 Poliane kladanie i opisanie  
 me over nemyfikacii atrybuciji  
 woto 20 obravni učeniciuie

Wspier macownicy učeniciuie  
 over Tn. Stankiewicz  
 od 1. XI - 31. XII. b. v.



- 7) Craciuna rekonstrucija ekspoziciji  
 v hidropubli pri ul. Osolcih 3,  
 z urogi na serijalni preprosto  
~~delo~~ detel bedari, oves vršeti:  
 mēnie jej naryni nebyt kauri  
 z zerklini gōdotez materāleu  
 z magazyuni.

8)

Dolme

~~W. K. K. K.~~

- ~~Priglasenie na amie delnisk lekciy.  
 Vneshnēy meim. Wydriztu~~
- a) H. Majerka Krayo bres holend. XVII. v.  
 b) Mr. Madeloka Portret franciski XVII. v.  
 c) S. Vesserman Melentio portretne  
 holend. XVII. v.  
 d) Mr. Wojcax Melentio portretne  
 venedkie v epoe renesansi

~~Vneshnēy meim. Wydriztu  
 od 1. X - 31. XII.~~







4) Wassermerin Loma Stavoy mee. uenib.

I. Inveitariacija žbioni. ~~Prigotov.~~ Lekciji.

XI] Uspititecija obranib v uspešnyach.

XII] Praca nad kataloziem obranib. Prigotov.:  
vpsane lekciji.

5) Map. Wojceib Menei. vstavoy mee. uenib.

I. Inveitariacija žbioni. Prigotov.:  
vpsane lekciji.

XI] Instrukcii i uporabkovanie vseib.

XII] Praca nad kataloziem obranib.  
Prigotovovane lekciji

6) Psepecki laborant žbionib

I - XII

Pauca py inveitariacii. ~~Prigotovovane~~  
vpsane žbionib vseib, advesel i rynn.

7) Sandel

I - XII

Pauca py inveitariacii. ~~Prigotovovane~~  
~~vpsane~~ ~~žbionib~~ advesel i rynn.  
Roro. / vseib.



Wykonanie magazynu

- I) 1. I - - 30. III. Magazynowanie i praca nad dostawą evidencejuz: rybniki, arkusze, sesje i medale
- II) 1. IV - 30. VI. Inwentaryzacja nieruchomości obrarni, oraz Komisji Inżynierskiej Urzędu celny oszacowania wartości art. - prowadzili drier
- III) 1. VI - ~~XXXX~~ ~~Praca nad~~ ~~zobowiązania~~ i
- IV) - 31. XII wykonanie ogólnego inwentarza Urzędu.

Wykonanie prac w Kuchni

- a) Badanie stanu zachowania i zaprawy: Kuchnia w Kuchni ce megarynowej muzei i umiarskiej 1200 obr. p. kuch. Gel.
- b) Zrehabilitowanie około 50 obrarni,

skedmet

~~veleševus do~~ <sup>propedeyētis bod</sup> ~~skedmet~~ Kategorij: rehoģni  
 Kase metankut, vedtig Relejnosti  
 instalarej usez spejālu Karinjis  
 restantatombe, Ktals v vejblišun  
 orenē ma hi pomsana do zija.

c) Wyrkarynacie ekpetyz tekucionis  
 v unjādi z ~~ma~~ apracowytamēu  
 Katalogu Unionis.

Biblioteka

no. 1500 - Ri.  
 - 2100 - Ket.

- 1) ~~ma~~ Reorganizejē Biblioteki, vāterma  
 z usopu pomsētēu vedtig dnātis, ones vsmēsno
- 2) Dalke kompletonacie Biblioteki-  
 odkūseme, konservajā, aprawa
- 3) uponsakoreme Katalogni dnātis, ~~skontin-~~
- 4) Spmedzeme Katalogni Karškvego -
- 5)

Mazevodi:  
 vafel





## Program

Mac ueritunt us I. karastat  
1941. r.

- 1) <sup>si opusamie</sup> Puseptiõne ~~¶~~ <sup>¶</sup> ~~eadamie~~ <sup>¶</sup> ~~Volamie~~, vchodreent  
v mabed ekspozicji uelostatke XV - XVII. v.  
Zakates ni ventanpocajä odussimuh  
ueteriativ -
- 2) Rhythme opracovanië žlioni uiniatür  
i üdodts ünie üie ich publicusosi.
- 3) <sup>czjanka.</sup> ~~¶~~ ~~Skulptorna ekspozicji~~ <sup>¶</sup> ~~pony ut. Driedymdant 1~~  
i univesiencie žij umo - uabotyjni  
obrazacni, oraz puseprowalserie  
delomh korectis v ekspozicji  
pony ut. Ossoliimskit 3. Pede Mit Nauk
- 4) W Zamytki z rosnica Czerniej Arunii

projektoveli mehanicy Wydziału ustrukturyzacji  
 referaty; <sup>ostatnim</sup> ~~ostatnim~~ tytuł, wstępną badanie pło nied. ref.  
 Nr A. Majewski: Leuendo de Vinci  
 Nr I. Iwaniec: Rozmiej uel. batalistyernego  
 Wit. Stankiewicz: Twórczość Deubrauckta.

5) Związanie ueterinarnie do samodzielnym  
 macz narkotykami oraz projektowanie  
 lewicy.

6) Rozprawy i inne, ~~o~~ o portajim  
 w ~~związku~~ z projektowaniem, uytawę  
 i yamienis stank uistorii -

7) Przewidy obli. i dms. uistoryernego -

oto htyl program macz narkot. Wydziału  
 na uetberinarnie projekt.

O uarazach <sup>u uetberinarnie</sup> ~~u uetberinarnie~~ uetberinarnie Wydziału  
 a rodu uetberinarnie, uetberinarnie uetberinarnie  
 uetberinarnie, uetberinarnie uetberinarnie  
 uetberinarnie, uetberinarnie uetberinarnie

W pierwszym roku istnienia Państw. Galerii Obraroi  
 we Lwowie byli pracownicy naukowi Wydziału  
 Instytutu Technologiczno-Europejskiej sztuki  
 wytworzone z tradycji niemieckiej i polskiej:  
 cała ich działalność opierała się na  
 inspekcji ekspozycji, która była w rzeczywistości  
 była inspekcją i weryfikacją, a  
 również osiągnięta dostępnym stanem.

Państwu w tym celu, w celu stworzenia  
 muzeum sztuki, do Galerii przez publiczność  
 i pomysłach kolekcji, liczących ogółem  
 ponad 7.000 przedmiotów.

W tym celu użyto w odpowiednim celu:  
 decyzji, obywateli <sup>związani z nimi</sup> pod względem autor-  
 ity i czasu powstania, oraz dokonanej  
 selekcji pod względem wartości artystycznej.  
 W tym celu użyto, w celu pracy o charakterze



iciele naukowemu, mietercyto już, cześć.  
 Wprawdzie pod koniec 1940. roku wysłał się  
 do Instytutu weryfikacji, atomyki, do ty:  
 czasu wstawił obraz, które poru-  
 liły moryzować przez mylnych określeń,  
 oraz: przygotował ~~niektóre~~ kilka popular-  
 nych lekcji z historii zachodnio-uro-  
 pijańskiego malarstwa, wzięto <sup>niek</sup> na cel  
 zapoznać młodzież szkolną i niedo-  
 nies w dziedzinie z najistotniejszymi  
 przejawami i twórcami sztuki XV - XVIII w.,  
 nie mniej jednak prace porządnie się uro-  
 bił w nowej mierze <sup>rozwinęte</sup> przedstawił, z powodu  
 zbyt wielkiego zaangażowania macierki  
 naukowemu Wydziału historyczno-maturalno-  
 organizacyjnym.



~~vani~~ ~~odpovědi~~ nejdříve z inventary:  
 Závazky poskytnutých obstarání, zjedine  
 z mířelými výnosy, to jsou  
 množství stávajících opisů i Závazky  
 vyřazených potřeby, dále do ucelení.  
 tedy zindekstruování poskytnutých  
 obstarání. Práce to nejdelší už jsou  
 v příjmu tohdy. Co první čas usadila:  
 my Závazky Wdriatave, na kterou  
 referuje už i omara vyřazení, doko-  
 nání bedai. Naleziť staly sice spo-  
 dleňarčí už, už z Konce prvního  
 potrova brě. Práce to bude  
 vedoucí. Po výjmu ucty dleňarčí  
 praxi už do opravování  
 Katalogy obstarání, zjedineňarčí už  
 v obě poutěseňarčí Wdriatave, to jsou  
 my už. Osob. 3 i Dleňarčí 1. , Co



staunni nedziny kuint. programi

2) Dostaresenie do nash zvidrajensk uui:  
 Kavo opracovaneho katalogu, ktori  
 me tyko scite informacii o pametno-  
 myh v Geleni utvach, ale stauait  
 nedo trvato pametke, imozliwa:  
 jace vsirezenie dobnaveh vvariu,  
 jastoz udostepnit imym badacom  
 na poli mizeologii i historii stadi  
 zaveste v Geleni metenety astytsone,  
 utvac melery ze nejpilnejse  
 i nejvazniejse zadanie,  
 jendie meny do vykonania  
 v ~~roku~~ rudi 1944.

Portulet ten, v obecuh varinдах,  
 me jse fatry do pet'nienu.

Porbanieni voreu jitesny veli predsta-  
 vnuh publikacij avz crosuisti,



onez

z esentialnym upekliviciem ich  
 materialami z innych tvoriv, knozok  
 a v osobnosti Instytutu Historii  
 i Teorii Pituv Filii Biblioterki Akademii  
 Nauk. Prer. vypisite, iz otvarcie  
 takiej vystavy popredci misra grun:  
 tomne studia ued vydacym, do dijpo:  
 Zycji material<sup>em</sup> ~~em~~, a nadto novoz:  
 drac ualery naukovy ketalog rysunki,  
 ktore rotanz idosFpucione publicz:  
 nosti. Perne, tridrosti nestroca  
 tykto brad odporiduelo pomisese:  
 ma na usadavica periodychnykh vystav.  
 Ne chiesi byiny vorou na, ces proz:  
 ktovanej ~~odporiduelo~~ <sup>vystavy</sup> knihovnic  
 dvoch kilku sal naszej statej pomozycji.  
 Poratym ualery v Fym miestci nad:  
 mienic, iz v tablu opracovra:

jedine





lekcij wygotowa cykl popularnych odczytów  
 z zakresu historii sztuki zach.-europ.,  
 które wygłasza w pracowni artystycznej  
 galerii. Dla zainteresowanych tej umi-  
 owy, potrzebuje się jednak liczne  
 materiały, o które w obecnych  
 warunkach nie łatwo się dostać.

5) Nierazemże do tych powodów należy  
 podjąć pracowni artystycznej. Wydział  
 przez samodzielnie pracowni  
 badawczych, które mogą być  
 wykonane w ciężki brzo. raku.

A materiały:

- 1) St. Mac. univ. S. A. Majerka: Rozwij techniki  
 i impresji.
- 2) " " " S. Wansuwan Flemandzkie  
 i holend. malarstwo w  
 galerii lwowskiej.

- 3) M. prac. venik. Mgr. Ludm. Maselková: Miniatura  
krunka v XIX. v.
- 4) " " " Mgr. M. Wójcicki Lwowski mel.  
portretowe v 1 list. XIX. v.
- 5) list. dep. v opar. D<sup>r</sup> J. Güttler. Mauerwerk  
venik melera Wilh. Leopoldkeis
- 6) <sup>Krémis re wyobrażenie</sup>  
<sup>reli. europ.</sup> J. Rzeźba krunka XVIII. wieku.

Stwierdzenie projektu urodzenia v Je:  
nemi b. r. miejscem: serji urodzenia,  
na staryj piecarnicy urod. Zeleni  
reperaschdy opracowanie przez  
nieki tematy urod. reprezentywni  
przedstawicielem urod. urod.  
miesta Lwowa -



1 41

Spisovodanie z drizalnosci  
Hydriatici Tech.-Eimp. Mal. P. G. O

we hmine z ces od 1. Hyemu  
do 31. mesca 1941

Zoduce z predtorimym programem  
ze dne 1941 pomadmo v I. kvartale h. r.  
prece, o charaktere univsalno-vestko-  
nym v veststuzimst' kuznecem:

I. besepitovu badanie obrarnic, meij:  
dizimst' ni v odopomej. mel. XIV - XV v.  
postom z utalencem pitovstva  
lib' s'kolij met' cesi puztanica  
puzseglum obrarnic. Prece te,  
puz' k'ozit' yji vesci st. puz. vesic. A.  
Mazjidsa i S. Wasserum, Kuz.

Wyd. 7. Kromy, woz rest. dny. 7.  
 Giltler, upovazje ni obecne na crsto  
 dristaluziu Wydrictu. Porotajz ano  
 von v nativ. wuzdani z pomzetowu.  
 Waznym katalogem dweru, ktory  
 z knicem bes. v. me byi oddany  
 do drubki.

V obzoru dweru. odlyto ni 5 uberi  
 Vudrietant na Rbin bukwenu ryu:  
 bi waznejm. odlyty. JER,  
St. wce. Majerka odlytometa uowegre:  
 my i kryptogramy atyptne:  
 Cornelise de Paelliere, Lomera  
 Heerianaisa i Lucasa Gessela,  
 Monymeta myhu atyptne dweru,  
 Stomy wkmaj Jakob Dück, a wie  
 Jean le Duc, utalita atyptne

Dvorcek Hala v obzorní vyobr. „Scene Fair-  
 Hájka“, vyhledá, či nurovan W.B.  
 už da už vacin + vob. Wibeine  
 Bernmala oes tunc trovne, Róny  
 podvojelo už tu ~~nurovan~~  
 nicyatem, pusedtante celo kónat  
 vyzadutenia tw. Mitra potřigiu  
 Kólicent v obzorní nurovan  
 nurovan J.C. na obzorní nurovan  
 Geleri, nurovan do tej soupr  
 nurovan oes obzorní pólou  
 7 portretis francúduis 7 XVII.v.  
 Jaka dríto Laurent Faúchier  
 na politare anelazij 7 obzorní  
 v Exunitari.





"Perseușe și Andromeda" este un drăclău  
 nobil, flamandesc, ale cărui  
 G. Cesari Fr. d' Arpino, vopsdrie  
 sau varietate, autorul este "P. Rodin"  
 2 2 br. XII v. Grandopulchri Fr. Batt.  
 Naldini, <sup>metrice</sup> Kuznetsov  
 atârșite, vopsdrie este + obiect  
 Gouresni Coques'ni, vopsdrie  
 nu este nici oarecum Herman  
 Donchaeva, rezumat al problemei  
 Mitre și figurei Katerush,  
 atârșite, în vopsdrie. autorul  
 "Sukol's vopsdrie" este A. Victorovs,  
 over unclid, în jalen și Kuznetsov  
 vopsdrie jalen vopsdrie metere și atârșite:  
 este Jene Poreușchea, a Kuznetsov:  
 este, p.t. "K. Kuznetsov", metere

46  
v. mageri

Georges de la Tour

Vert. Ann. J. Gittler. at vendit in dies  
 Jacopo del Riccio, in vendit. "Patrio peres  
 i Corchi" in vendita Kumpomaj.  
 + Gel. Plomer abiej, a "Lutwick"  
 Piemense Strasser Kopie, abiej. Gel. periel.  
 Natsjuni videres na putaria periel:  
 Meru + desauri v. breuitaria,  
 in mejlije in in nes Kregibary  
 A. Canaletta de Kopidari, Raport  
 v. putaria v. putaria  
 "Lutwick" pedijel. Jerende v. laut.  
 lunt, v. putaria v. putaria v. putaria  
 heru van den Tempel, v. putaria  
 Jap. v. putaria, a v. putaria Kumpomaj  
 betalidrom v. putaria v. putaria  
 melense Parosella.



2) Naciekane apreciaciis throni  
 ministru nez udolost porienie  
 go publicnosti. Prace te pro:  
 vadri ni. mee. neud. L. Modelma.  
 Stora v obone pravozdawesym  
 vkonata vertuuzjece roboty:

1) ~~Imventarysa~~ ~~uzidnata~~  
 thron ministru, obejuzjece go  
 218 okarot, pravdrite mee  
 v kicuniki

2) ~~Obzracenie~~ izidentyfikowancia  
 pruzisego materiatu, pruz:  
 esym paroto us utali.  
 Ropie w 35 vpadkach,

~~praditajese~~ z klau 15 incedant:  
 1) ~~Selekcija i pruztowanie~~  
~~materiatu do ekspoziciji~~  
 ta na zibraniah mecaritw nezudn  
 wudnata.

Abstrakta

4

Preselekti ministru, Freidrijsens  
no v Institutie Historii i Terri-  
sturi no Filii Pastoriendu  
Akademii Nauku. onez

2

Zapornawate no v litereture  
~~i datsprajui publikacijuu~~  
o stinke uelentus ministru:  
we go.

3)

stanki uelentus  
Kostjurny, preselekti i selekcijs  
r ysnivni, Freidrijsens no  
v Wydriale behodeni, panta:  
jece v Francku + ~~prazno~~  
~~mauere~~ projektowane v ystene  
M. p. me. uel. M. Wojcens, Stokenu  
decaro byyise wace, suwen:  
tar yzowet pociadany dno

rysunki z XVI - <sup>z</sup> frs. XIX wieku,  
 obejmujący stun, ~~...~~  
 powstały do selekcji tego materiału  
 pod kątem jego wartości ekonomicznej,  
 oraz zapewnienia mu z dotychczasowej  
 publikacji z zakresu historii  
 i ~~...~~ techniki rysunków  
 starob. umiast.

4) Cieszcina wselnolowa wplawy  
 wlektwa XIX i XX w. wraz  
 z wriperuicem jej uowy-  
 mi nebytkami ~~...~~  
~~...~~ Po Kolku umiastomij  
 wselnol, gwardnancij zjcciu  
 lokalii pom ul. Drieduonul 10  
 na wptens astyptis Wijo odul



ten

vidote priekšā + parādām <sup>ten</sup> diēs 1  
~~uzskaitē~~ ~~li~~ starpā nē un:  
 nēc nēc, mēdo cēgūš: bo:  
 pūdelnūš, Jūvūno v rožūnēs:  
 ēnūš ~~ekspozitā~~ jēš, i v do  
 boze, ekspozitā. Kautiņto pūsto  
 nēc, oborūš, o mēvālkēj  
 vartoci antypt, oņej i restepū:  
 no jē dzietāni, Ktoie atstūš  
 Jūtelj ~~uzskaitē~~ rekūpīone. Poatyn  
 vīporens, nūv, dūnī, oņej, etnīstki.  
 Pūmednūš v ekspozīej. Jūš do:  
 vato nē 211. oborūš oņ h  
 vāly, oborūš mējdūš nē  
 214, oņ h vāly.

~~Reorganizācijā~~ Reorganizācijā vptēv vāmo:  
 vā nē kēv. Vādo. 7. Kōmūn  
 7 pūvov, nē. vāc. nēvūš M. Vojvūš  
~~vā~~ vā vāvūš vā. dūv. J. Gūtlerā.

5) Przejście broni o wartości: 1000 zł  
 Artykuł + liczenie historyczne  
 i danych broni Paworanków  
 nie ~~...~~<sup>do</sup> okna sprawozdaw:  
 czyn - do książki z fundacji Zare:  
 dzieła w całości wyszły, rebracia:  
 przez ~~...~~ instytucjom  
~~...~~ peritaworym  
 odstępstwa ma ~~...~~  
 zasobów.

6) Przejście broni o wartości: 1000 zł  
 W fundacji z rocznicą fundacji  
 Czerwonej Krwi przystawo  
 w ~~...~~ lutym b.r.  
 następujące leżące z rebracia

historii sztuki, wch. europejskiej  
Ola ist. ucioy garuizowu hronkieso:

St. prac. ucioy.	A. Majzoka	Leandro da Vinci
Essai sur l'art	J. Zanetti	Portryt ucioy betalicyzow
Ueber Kunst	W. Stankiewicz	Tedrossi Rembrandta

~~Portryt~~ Portaly pracowicy,  
ucioy wydzialu Zepowawali  
z literatury, odnoszaca ni do  
tematu, ktore moze ni uchwyci:  
esare w pomyśle dwastale.

A. uchwyci:

St. prac. ucioy S. Wassermanu projekt:  
suzje referet p.t. Portret holenderski  
XVII wieku, St. prac. ucioy. L. Dudenka -  
Portret francuzki XVII i XVIII w,  
St. prac. ucioy. M. Wojcik - Jan Vermeer  
van Delft



Data	Pracownik	Przedmiot	Uwagi
14. II.	Majerka	Inwentaryzacja rycin ze zbioru Brücknera jak wst.	Wykaz oddany 18. II.
14. II.	Modelka	jak wst.	jak wst.
14. II.	Wassermann	Omówienie obrazów ze zbioru Finckelsteina i omówienie ich miżal- nej i artyst. wartości	
14. II.	Schenker	Przebieg obrazów ze zbioru Orschonera i omówienie ich artystycznych i mi- żalnej wartości	Elaborat na temat oddany 17. II.
14. II.	Sandel	jak wst.	jak wst.
14. II.	Herzberg	Przebieg biblioteki <sup>na temat Knies</sup> ze zb. Brücknera	
19. II.	Schenker	Przebieg obrazów w wydaniu Im. il. Leturczyński 20 i omówienie ich artystycz- nej i miżalnej wartości	
19. II.	Sandel	jak wst.	
21. II.	Majerka	Omówienie obrazów ze zbioru Finckelsteina i omówienie ich artystycznych i miżalnej wartości.	
21. II.	Modelka	jak wst.	
26. II.	Schorowa	Przebieg obrazów ze zbioru Orschonera i omówienie ich artystycznych i miżal- nej wartości	

Data	Pracovník	Předmět	Uwagi
17. II.	Herzweig	Sběratelství fotografii	646 pos.
22. II.	"	" " Grattiana	353 "
26. II.	"	Zusatz zur Geschichte der Fotografie in Wien und Österreich	
1. III.	Vasserman	Průběh obrátek starých místních v ústředí Orsechovské	









January

1912

1912

11  
12  
13

Monday

... ..  
... ..

... ..  
... ..

... ..  
... ..  
... ..  
... ..  
... ..

Tuesday

14

15

16

17

18

19

20

21

22

23

24

25

26

27

28

29

30

31

З В І Т

з майстерні консерваторської за 1940 рік.

Персонал: 1/Гол.реставратор працював 1830 год.  
2/Асистент прийнятий до очистки картин XIX і XX вв. працював 200 "

Виконано наступні праці:

1/Влаштувано робітню до реставрації картин, в якій є технічне урядження та матеріали, які були до набуття.

2/Зпроектовано раціональне влаштування магазину на картини, виконано шкци, варстатові рисунки, план організації магазину та перепроваджено виконання цілого проекту.

3/Збадано стан збереження 976 картин та вислід бадання вписано в магазинову картотеку.

4/Виготовлено 472 паспорти консервації картин.

5/Перепроваджено технічні експертизи в цілі устанлення автентичності 9 картин.

6/Перепроваджено технічні експертизи для 5 картин які предложено до закупу.

7/Переведено очистку і дрібні заходи реставраційно-консерваторські на 263 картинах, поверхнею 113.43 кв.метрів.

8/Перепроваджено основну реставрацію 10 картин поверхнею 5.52 кв.метрів.

Львів, 27.грудня 1940 р.

Гол.консерватор

/Марксен/



... ..

... ..

... ..

... ..

... ..

... ..

... ..

... ..

... ..

... ..

... ..

... ..

... ..

... ..

... ..

... ..

... ..

... ..



## Opisnia

v opisaní miniatúr, bydeľník  
 výtvarníka H. Lewerjke Gottliche  
 we Linné.

- 1) Portret mienrodovej Kobety, v, ovalu,  
 na papieri, 7.3 x 5.7 cm, bez podpisu  
 i opisaní. Stavov: "pendant" portre:  
 tu usorkého; mýrovaneho "Van  
 Bone - port 1845"; Ktoij medarso  
 vnter vchytionij user tut. Galeri  
 obrarní. Wopomrianeho vsij ~~stáná~~  
 vstýpke vstýpke Leo Schidlof: "Allge:  
 meines Lexikon der Münstertiden  
 aller Länder" Wien-Leipzig 1911,  
 str. 271. Povés stredsema, v, drítel

v. 1807 - 1817 w, nie podaje on żadnych o mian  
żelaznych kłótniach peregrynacji.

Ministrowi H. Götthe'emu jest słabo, pod  
wpływem antytkończym od wykupienia  
jakoś tu. Głównie z tego powodu  
wskazuje doświadczenia odprawy w serby.  
Wartości ekonomiczne nie posiada.

- 2) Portret młodego mężczyzny, w owalu,  
na Rosji, 5.7 x 4.4 cm, w tej  
oprawie. Sygnatura: "Waldmühl.."  
Ostatnie litery nie są takie i podobne  
niezgodności. ~~Pod napisem artysty:~~  
~~Wskazuje na reprezentację allusioni~~  
~~Ministrowi~~ ~~Ministrowi~~ nie  
odsuwa się ~~zgodnie~~ <sup>niezgodnie</sup> podobnym  
antyktrycznym. ~~Wskazuje typ~~  
Zwraca uwagę na jego realistyczny.

dosadné, chvostovitého tvaru  
 portretovaného. Čelny díl má  
 výšeritý analogij ze struktury vyřetěného  
 uelence i miniaturný vřelidný  
 Ferdinenda Georga Waldmüllera,  
 žijícího v letech 1793-1865. Podpis  
 má vřetplisně podrobny. Požto tým  
 slady umozkych vřetězův. ~~Dvě~~  
 Dvě. vřetodri jedné z I vol. XII v.

W. Linné 8. IV. 941.

Ucit. Vzděl. Zvl. Evrops.  
 Med. Obs. Gal. Obs.





У. Р. С. Р.

63

Львівський обласний відділ в справах  
мистецтв при облвиконкомі  
Львівський Музей Мистецького

Промислу

Львів, вул. Гетманська 20.

дня 1 м. квітня 1940 р.

Ч 203

До

Дирекції Державної Галереї.

Прошу відібрати якнайскоріше збірки, що є в будинку Львівського  
Музея Мистецького Промислу при вул. Гетманська 20, які походять з де-  
позиту Яна Вибрановського з Обри під Познанем. Цей депозит розділила  
спеціальна комісія поміж відповідні заведення дня 28.III. 1940 р.

Директор Музея:

*Ксаверій Півочкий*

/ Ксаверій Півочкий /





Н.К.О-У.Р.С.Д

Алби-Белкино Державно  
Генерални Музей  
17. IV. 1940 р.

До

р. 17/40

Дирекцији Державној Картичкиј Галереји  
у Ловоби

Прошао преобрати несајмо признавати  
дла Галереји картички церковног мистецтва  
з дувиних музејв Сивројизи та Народного  
Доку.

Е. Пастернак  
б. о. директор

MUZEUM NARODOWE

IMIENIA

KRÓLA JANA III.

KAMIENICA KRÓLEWSKA, RYNEK 6

TELEFON 223-87

LWÓW, DNIA ..... 193.....

ТИМЧАСОВЕ УПРАВЛІННЯ  
ПО ЛЬВІВСЬКІЙ ОБЛАСТІ

Комісія по охороні пам'ятників культури  
Львів, Коперника 42  
Телефон 136-81

ч. 124/40

До Картинної Галереї

Дня 3 травня 1940

*Л: 102.  
офервано: 6. V. 40р.*

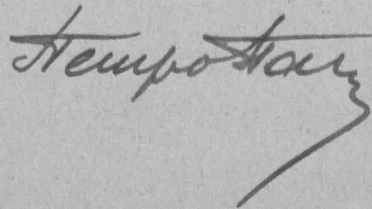
67

У Л Ъ В О В І

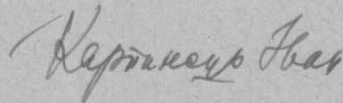
Комісія по Охороні Пам'ятників Культури просить Вас забрати до Ваших фондів збірку портретів родини Бельських, що міститься в Будинку Клубу письменників м. Львова, Коперника 42.

Голова Комісії:

/Петро Панч/



За секретаря:





LIBRARY OF THE  
HISTORICAL SOCIETY OF  
THE CITY OF PHOENIX  
1880

THE HISTORY OF THE  
CITY OF PHOENIX  
FROM 1808 TO 1880  
BY  
JAMES W. WELLS  
1880

ТИМЧАСОВЕ УПРАВЛІННЯ  
ПО ЛЬВІВСЬКІЙ ОБЛАСТІ

Комісія по охороні пам'ятників культури  
Львів, Коперника 42  
Телефон 136-81

До

Львівської Державної Картинної Галереї

ч.104/40.

Дня 21. Листопада 1940.

у Львові

Комісія по Охороні Пам'ятників Культури доручає Вам перебра-  
ти до своїх збірок музейну збірку з Бібліотеки Баворовських. Щоб  
допильнувати правильний перебір збірки належить делегувати Вашого  
уповноваженого, який враз з нашим представником інсп. Михайлом ДРА-  
ГАНОМ переберуть по інвентарному списку всі предмети. Після пере-  
возу збірки зложити до Комісії акт підписаний керівником Бібліоте-  
ки Баворовських і дирекцією Львівської Державної Картинної Галле-  
реї.

Голова Комісії

/Петро Панч/

*Петро Панч*

За Секретаря:

*Карпильчук Іван*

*одержано 21.11.1940р.  
Г. М.*

70







- 1) Pr. instrumentas
- 2) Cėkas i mopsis kėnėgia (Zvėdėto mabycia)
- 3) Opiu rėny i stėmi kėnsėnėjė
- 4) bėchėdseimė dxieta
- 5) mėgėi so dėknefo stėmi kėnsėnėjė  
(Zunėn, bėsmėjė)

So kėnėgėm kėntėm kėnsėnėjė mė  
so bėndėtėm, futm dxiėm  
o kėndė, m kėntėj tū vėl m  
kėntė -



Popravlt cėnėm kėntėm kėnsėnėjė  
kėntė (kėndė propis kėntėj)

Quis

~~Mr~~ Fotopis

Megi (Result. <sup>negro</sup> basain, Zinein, stamit Konsemerji.  
r.t.p.

Adunatus strona

Literetina



(Prace myśliwskiej)

Wzrost

~~Wzrost~~  
Ciężar

Wiek

Technika  
(metery)  
i wyniki

~~Wzrost~~ Symetria, data

~~Wzrost~~  
~~Wzrost~~  
Stany techniczne

Pochodzenie (kraj i obszar)  
(Data występowania)

Miejsce uchwycenia

~~Wzrost~~

Canaletto - (Kovics)

Jordans (Kovics)  
Hantevot

Leonardo da Vinci

Luigi - Jacopo del

Jean Be Bon - -

A. van den Tempel -

bataliste fr -

137

II

↑

77

I

---

214

---

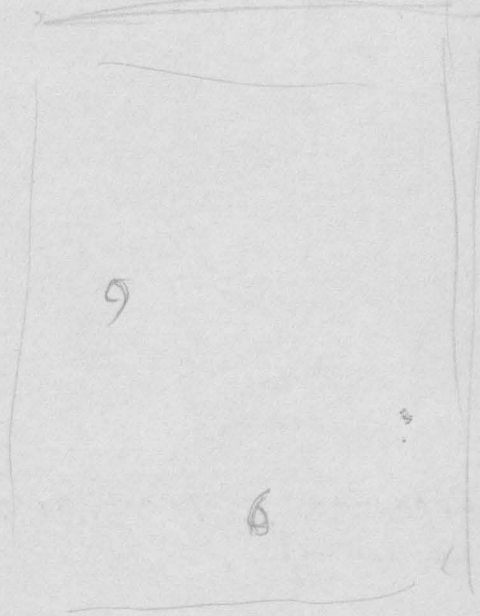
26



Инв. №

Определение (атрибуция)

Название вещи, описание и фото.



факсимиле подписи

размер

МАТЕРИАЛ

№ негатива.

Сохранность:

78

Документация (дата акта, по какой форму Картина принята):

Обратная сторона (подписи, печати, наклейки):<sup>\*</sup>

Примечание:

<sup>\*</sup> Тут же пишется № предполож. инвентаря, если таковой имеется.







# ІНВЕНТАРНА КАРТКА

НАЗВА  
МУЗЕЮ

ВІДДІЛ

## Інвентарні номери

Загальний

По відділу

Старі № №

Назва, дата та короткий опис речі

Автор

Місце  
для  
фото

Негатив №

м. п.

Дата вступу

Матеріал та техніка

Місце походження речі

Спосіб придбання, за яку ціну,  
посилання на документи

Розмір, вага

РЕЗУЛЬТАТИ НАУКОВОЇ ОБРОБКИ РЕЧІ

БІБЛІОГРАФІЯ ТА РІЗНІ ЗАМІТКИ

Стан речі та подальші зміни (консервація, реставрація)

Місце переховування речі в музеї

82



B E R I C H T

Über die Ergebnisse der Besichtigung des Regional-Museums in Sambor und des dortigen Gemälde-bestandes.

Das jetzige Regionalmuseum in Sambor befindet sich im ehem. Brigittennonnen-Klostergebäude aus dem Anfang des XVII Jahrhundert. Der Bestand /circa 15.000 Gegenstände / enthält Sammlungen der <sup>poln.</sup> Gesellschaft "Towarzystwo Miłośników Ziemi Samborskiej", sowie der ukrainischen "Bohjiwszczyna", welche zur Zeit der Soviet-russischen Okupation kumuliert und neu organisiert wurden. Das Museum hat zu seiner Verfügung 21 Lokalitäten, die für museal Zwecke gut geeignet sind.

Die Leitung des Museums ruht in den Händen des Seminarial-professors Johann Filipozak /Ukr./, Kustos der Sammlungen ist Gimnasial-professor Wladislaus Podoliński /Pole/ - Bibliotheker Jaroslaus Biliński /Ukr./. Ausser dem eine Aufseherin und Dienstfrau.

Die Sammlungen des Regionalmuseums in Sambor zerfallen in folgende Teile :

- I/ Vorgeschichte und Paleontologie. Die Eksponate, welche in 4 Sälen ausgestellt sind, wurden von Assistent des Prehistorischen Institutes <sup>des Leiters</sup> Herrn Zurowski /jetzt Stellvertreter/des Prehistorischen Museums in Lemberg/ geordnet und bezeichnet.
- II/ Ethnografie. Der grösse und wertvollste Teil der Sammlungen enthält folgende Volks-Erzeugnisse : Wirtschaftliche Geräte, Bauernhütten-Models, Einrichtung eines Klembürgerlichen Wohnzimmers aus Sambor, Volkstrachten Keramik, Stickereien, Spielzeuge u.s.w.
- III/ Naturwissenschaft. Den Grundbestand bildet die schöne Privat-sammlung von Dir. Franz Andryszczak aus Sambor, welche die wichtigsten Gattungen von Tieren, Vögel, Reptile, Insekten, Schmetterlinge und Mineräle des Landes umfasst.-

100

des Jahres

Faint, illegible text covering the majority of the page, appearing to be a document or report.



IV/ Gr.Kath. Kirchen-Kunst. Dieser Teil, der ungefähr 400 Bilder, Ikonostasisfragmente und Skulpturen enthält, ist bisher noch nicht in Ordnung gebracht und ausgestellt worden.

V/ Numismatik In 5 Schreukasten befindet sich eine Sammlung von ungefähr 3000 Egsämpläre, von welchen 2 römische Münzen umfasst.

VI/ Ukrainische Vergangenheit. Dieser Teil wurde nach den Soviet-russischen Mustern eingerichtet. Er besteht aus lauter Kopien von Porträts und historischen Gemälden, die wichtigere Episoden aus der Vergangenheit dieses Volkes schildern. Museal-wert haben in diesen zwei Räumen nur einige geografischen Karten der Ukraine von Beauplan aus dem XVII.Jahr. die er dem polnischen Könige Johann Kasimir gewidmet hatte, weiter zwei polnische Pergament-diplome, und einige Drucksachen.

Aus den angebrachten Details geht hervor, dass das erwähnte Museum in Sambor einen ausgeprägten ethnografisch-naturwissenschaftlichen Charakter trägt. Gemälde von höheren künstlerischen Wert gibt es hier eigentlich nicht. Und zwar, die Malerei im abendländischen Typus repräsentieren nur einige Kirchenbilder ohne jeder künstlerischer Bedeutung, und eine alte, ziemlich gute Kopie, der "Versöhnung zwischen Esau und Jakob" von Rubens, die wahrscheinlich aus der ehem. Sammlung der gräflichen Familie Mniszek von Laszki Murowane stammt.

Den älteren Bilder-bestand bilden daher hauptsächlich die oben-erwähnten Werke der gr.kath.Kirchenkunst, die eine grössere Anzahl von Ikonen aus dem XVI-XVIII Jahr. enthält. Diese Malereien stellen typische Beispiele einer schlechten Provinzial-Kunst aus Grund der bisantinschen Tradition dar. Nur ein verhältnismässig geringer Teil hat einen grösseren künstlerischen und musealen Wert.

Von diesem Material könnte man doch eine Ausstellung zusammenstellen nach entsprechender Selektion und Durchführung der nötigsten Konservierungsarbeiten. Im heutigen Zustand eignet sich aber nicht die Sammlung in Schau zu bringen, da der grösste Teil der Bilder einer

The first part of the document discusses the general principles of the law of contract, which are based on the freedom of the individual to enter into agreements with others. This freedom is not absolute, however, and is subject to certain limitations imposed by the law. The law of contract is concerned with the legal consequences of such agreements, and it seeks to enforce them in a way that is fair and just.

The second part of the document deals with the formation of a contract. A contract is formed when two or more parties agree to enter into a legal relationship. The agreement must be made with a certain intention, and it must be supported by consideration. The law of contract is concerned with the legal consequences of such agreements, and it seeks to enforce them in a way that is fair and just.

The third part of the document discusses the performance of a contract. A contract is not complete until it has been performed. The law of contract is concerned with the legal consequences of such agreements, and it seeks to enforce them in a way that is fair and just.

The fourth part of the document deals with the breach of a contract. A contract is breached when one of the parties fails to perform its obligations under the contract. The law of contract is concerned with the legal consequences of such agreements, and it seeks to enforce them in a way that is fair and just.

The fifth part of the document discusses the remedies available for a breach of contract. The law of contract is concerned with the legal consequences of such agreements, and it seeks to enforce them in a way that is fair and just.

The sixth part of the document deals with the termination of a contract. A contract may be terminated in a number of ways, including by agreement between the parties, by operation of law, or by breach of contract. The law of contract is concerned with the legal consequences of such agreements, and it seeks to enforce them in a way that is fair and just.

The seventh part of the document discusses the assignment of a contract. A contract may be assigned to another party, and the assignee will be bound by the terms of the contract. The law of contract is concerned with the legal consequences of such agreements, and it seeks to enforce them in a way that is fair and just.

The eighth part of the document deals with the discharge of a contract. A contract may be discharged in a number of ways, including by agreement between the parties, by operation of law, or by breach of contract. The law of contract is concerned with the legal consequences of such agreements, and it seeks to enforce them in a way that is fair and just.

The ninth part of the document discusses the effect of a contract. A contract is a legal obligation, and it is enforceable by the law. The law of contract is concerned with the legal consequences of such agreements, and it seeks to enforce them in a way that is fair and just.

The tenth part of the document deals with the interpretation of a contract. A contract is a legal document, and its terms must be interpreted in a way that is fair and just. The law of contract is concerned with the legal consequences of such agreements, and it seeks to enforce them in a way that is fair and just.



gründlichen Restauration bedarf.

Bei Einrichtung dieser Säle wäre die Hilfe eines Spezialisten für griechisch-orientale Kunst /Z.B.Dr.Dragan/ nötig, der einige Tage dieser Aufgabe widmen möchte. Während der kurzen Zeit, die ich in Sambor verbrachte, konnte aber diese Arbeit nicht durchgeführt sein.

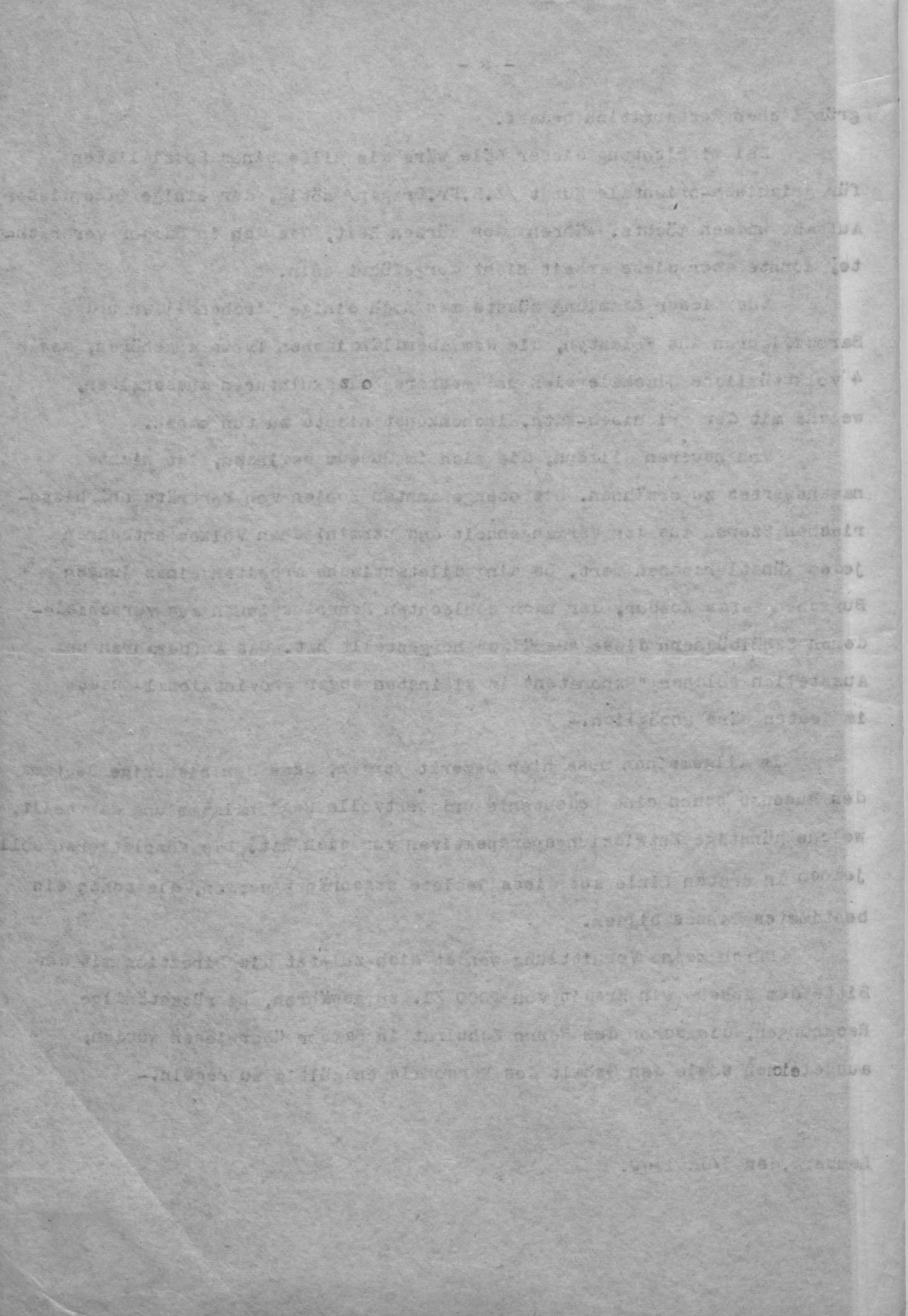
Aus dieser Sammlung müsste man noch einige Kirchenbilder und Barockfiguren aus Felsztyn, die dem abendländischen Typus angehören, sowie 4 volkstümliche Glasmalereien und mehrere Holzskulpturen ausschalten, welche mit der griechisch-kath.Kirchenkunst nichts zu tun haben.

Von neueren Bildern, die sich im Museum befinden, ist nichts namenswertes zu erwähnen. Die obengenannten Kopien von Porträts und historischen Szenen aus der Vergangenheit des ukrainischen Volkes entbehren jedem künstlerischen Wert. Es sind dilettantische Arbeiten eines jungen Burschen Taras Kozbur, der nach schlechten Reproduktionen aus verschiedenen Schulbüchern diese "Gemälde" hergestellt hat. Das Aufbewahren und Ausstellen solcher "Exponaten" im kleinsten sogar Provinzial-museum im Westen wäre unmöglich.-

Im Allgemeinen muss hier bemerkt werden, dass der bisherige Bestand des Museums schon eine bedeutende und wertvolle Regionalsammlung darstellt, welche günstige Entwicklungsperspektiven vor sich hat. Das Kompletieren sollte jedoch in ersten Linie auf diese Gebiete beschränkt werden, die schon ein bestimmtes Ganzes bilden.

Durch meine Vermittlung wendet sich zuletzt die Direktion mit der Bitte dem Museum ein Kredit von 2000 Zł. zu gewähren, um rückständige Rechnungen, die schon dem Herrn Schulrat in Sambor überwiesen wurden, ausgleichen sowie den Gehalt des Personals endgültig zu regeln.-

Lemberg, den 3/IX 1942.





B E R I C H T

Im Zusammenhang mit der Vollmacht von 30 Mai 1944, betreffend der Versicherung im Schless Fedherce befindlichen Kunstschatze, teile ich folgendes mit. Zwecks Sicherstellung der erwähnten Kunstgegenstände wurden drei Dienstreisen nach Fedherce, mit einem zur Verfügung gestellten Lastwagen, unternommen, die am 2, 3 und 10 Juni stattgefunden sind. Ausser dem Unterzeichneten Maxxa nahmen in diesen Dienstreisen folgende leaberger Musealangestellte teil:

Den 2.VI.	1/. Dr.Güttler Georg -	Gemäldegalerie
	2/. Stańkowski Stefan -	Histerisches Museum
	3/. Popiel Stefan -	Gemäldegalerie
	4/. Halicki Josef -	Gemäldegalerie
Den 3.VI.	1/. Dr.Piwecki Franz Kav. -	Kunstgewerbl.Museum
	2/. Stańkowski Stefan -	Histerisches Museum
	3/. Popiel Stefan -	Gemäldegalerie
	4/. Balicki Josef -	Gemäldegalerie
	5/. Dereń Nikolaus -	Kunstgewerbl.Museum
Den 10.VI.	1/. Wieleżyński Ludwik -	Stadt-Archiv
	2/. Stańkowski Stefan -	Histerisches Museum
	3/. Popiel Stefan -	Gemäldegalerie
	4/. Balicki Josef -	Gemäldegalerie
	5/. Kuźniar Franz -	Gemäldegalerie

Unterwegs meldete ich mich bei dem Stellvertreter des Kreishauptmanns in Zieczów Hauptmann Mahnke, welcher uns einen Gendarmen zum Begleiten gestellt hatte. Nach der Ankunft in Fedherce wurden die im Schless vorhandenen Kunstbestände überprüft, und mit Genehmigung der dertigen Ortskommandantur 205 Gegenstände eingepackt und nach Leberg abtransportiert, wo sie im Histerischen Museum, Ringplatz 6, deponiert wurden. Und zwar, es wurden damals





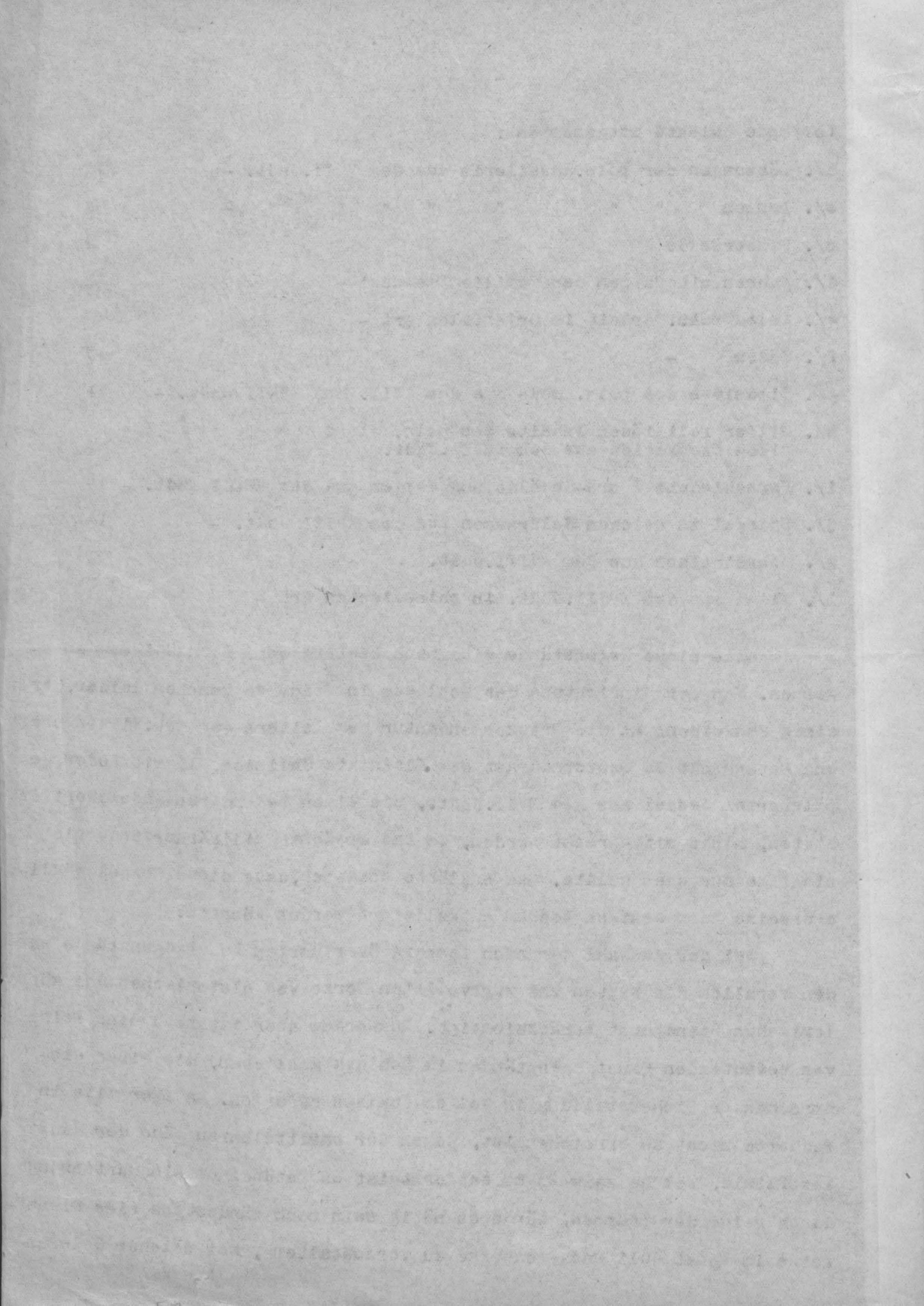
folgende Objekte mitgenommen :

a/.	Rüstungen der poln. Kavallerie aus dem XVII. Jhd. -	38
b/.	Lanzen " " " " " " " -	8
c/.	Panzerhemde -	2
d/.	Fahnen mit Wappen der Familie Rzewuski -	2
e/.	Zelte poln. Arbeit in orientalen Art -	2
f/.	Bogen -	3
g/.	Bildnisse des poln. Adels aus dem XVII. und XVIII Jhd. -	71
h/.	Bilder religiösen Inhalts des poln. Malers Simon Czechowicz aus dem XVIII. Jhd.	49
i/.	Verschiedene Genre-Gemälde und Kopien aus dem XVIII Jhd. -	14
j/.	Spiegel in reichen Holzrahmen aus dem XVIII Jhd. -	14
k/.	Schreibtisch aus dem XVIII. Jhd. -	1
l/.	Tisch aus dem XVIII. Jhd. in chinesischer Art -	1

Alle diese Gegenstände sind nach Lemberg ohne Beschädigung angekommen. Von der Einrichtung des Schlosse in Padherce konnten leider, trotz eines Schreibens an die Ortskommandantur des Leiters der Abt. Wissenschaft und Unterricht im Gouverneuramt des Distrikts Galizien, 15 mit Leder gepolsterten Sessel aus dem XVII. Jhd., die einen besonderen Musealwert darbieten, nicht mitgebracht werden, da das erwähnte Militärkommando sie nicht herausgeben wollte. Man erklärte uns aber, dass diese Sessel möglicherweise nach einigen Wochen ausgeliefert werden könnten.

Bei der Auswahl der nach Lemberg überführten Kunstgegenstände wurden vor allem die besten und wertvollsten Werke vom historischen und künstlerischen Standpunkt berücksichtigt. Ausserdem aber ist noch eine Reihe von bedeutenden Kunstgegenständen im Schlosse geblieben, die einer entsprechender Sicherstellung in vollem Ausmass bedarfen. Da aber dies in Padherce nicht zu erreichen ist, wegen der unmittelbaren Nähe der Hauptkampflinie, welche kaum 25 km entfernt ist und ständiger Einquartierung durch reisender Truppen, würde es nötig sein noch mindestens eine Dienstreise im Monat Juli nach Padherce zu veranstalten, bei welcher Gelegen-



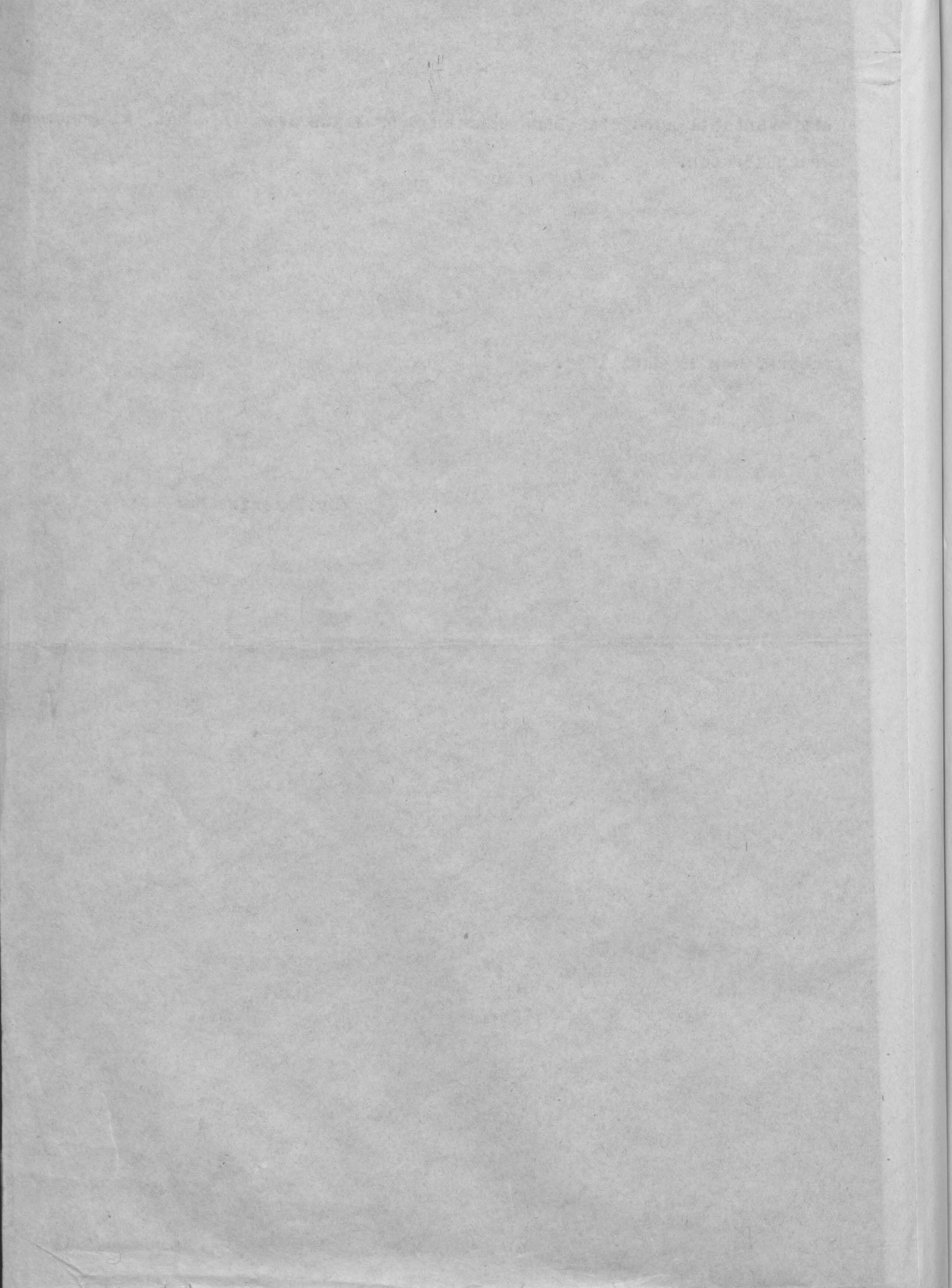




heit eventuell auch die ebenerwähnten Sessel aus dem XVII Jhdt. mitgenommen werden könnten.

Lemberg, den 15 Juni 1944.

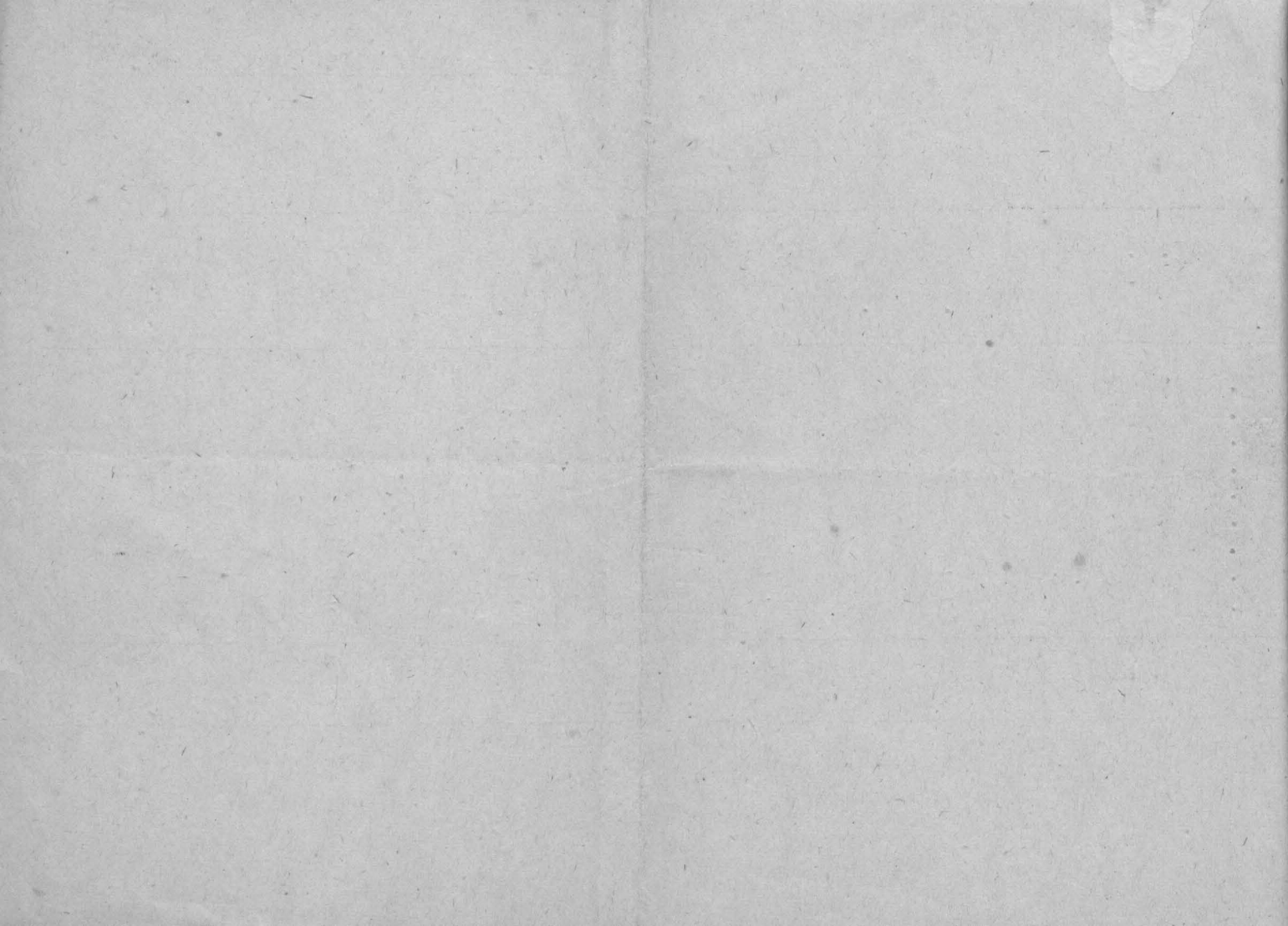
/Dr. Zbigniew Hernung/



Kirchenglockenabführung.

Samg. u. Dorigem.	Vorhan denen Gr. Kath.	Abgeföhr ten	Bela ssenen	Vorhan denen Röm. Kath.	Abgeföhr ten	Belasse nen.
Sg. Radziechow:	4	2	2	3	2	1
Dg. Peratyn	5	3	2	1 Schulgl	-	1
Dg. Niemilow	4	2	2	-	-	-
" Sienkow	2	2	1	1 Schgl.	-	1
" Krzywe	5	5	1	-	-	-
" Mukanie	3	3	1	1 Schgl.	-	1
" Srodopolce	3	1	2	3	3	-
" Hanunin	-	-	1	-	-	-
" Josefow	-	-	1	-	-	-
	26	18	8	9	5	4





Kirchenglockenabführung.

Samg. u. Dorfgen.	Vorhan- denen: Gr. Kath.	Abge- führ- ten.	Bela- ssen: .	Vorhan- denen: Röm. Kath.	Abgeföhr- ten:	Belasse- nen.
Sg. Cholojow	7	5	2	4	4	-
Dg. Babicze	3	-	2	-	-	-
" Dmytrow	4	3	1	-	-	-
" Niestanice	3	-	3	-	-	-
" Ohladow	3	3	-	-	-	-
" Pawlow	3	3	-	3	3	-
Zusammen:	23	14	9	7	7	-





Potwierdzenie pracy

Poświadczam niniejszym, jako ówczesny zastępca kierownika Oddziału Malarstwa Zachodnio-Europejskiego Państwowej Galerii Obrazów we Lwowie, że p.mgr Marian Kołodziej, urodzony 8/IX 1912r. w Rzeszowie, był pracownikiem tejże Galerii, a mianowicie od 5/XII 1939r. do 30/VI 1941r. w charakterze dyżurnego w salach muzealnych z płacą 250 rubli miesięcznie oraz od 1/VII 1941 r. do 30/XI 1944 r. jako zastępca kierownika rachunkowego z płacą 350 złotych.

/Prof dr Zbigniew Hornung/

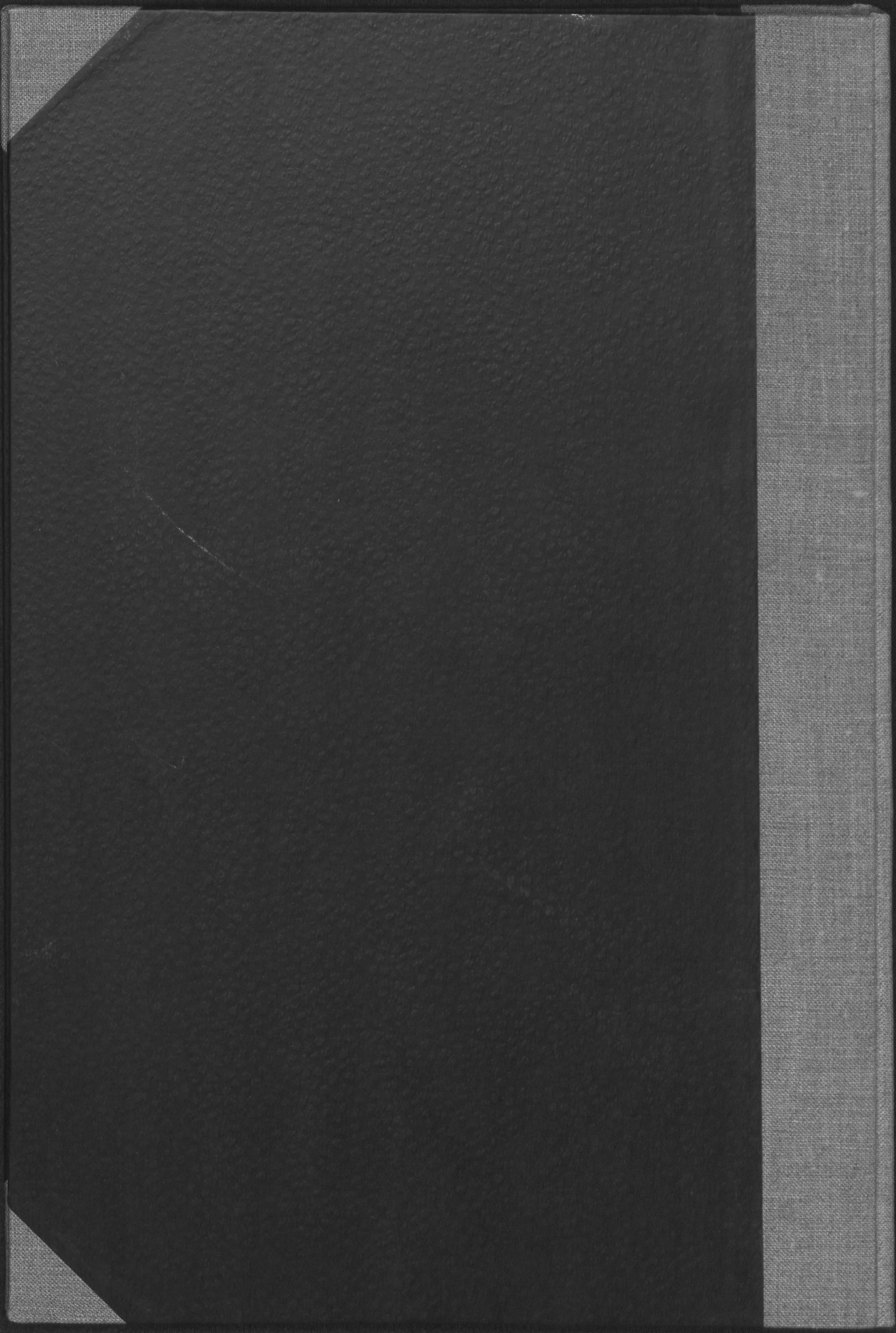
Emeryt. profesor Uniwersytetu Wrocławskiego,  
zamieszkały we Wrocławiu, plac Powstańców  
Warszawy 5



100









Skanowanie i opracowanie graficzne na CD-ROM :



ul. Ostatnia 17

60-102 Poznań

[www.digital-center.pl](http://www.digital-center.pl)

[biuro@digital-center.pl](mailto:biuro@digital-center.pl)

tel./fax (0-61) 665 82 72

tel./fax (0-61) 665 82 82